



# **JTP Groundwork tekninen tuki, Suomi – Työpaja Turvemaiden rahoitusmallit**

11.12.2025

# Oikeudenmukaisen siirtymän foorumi(JTP)

**Tarkoitus:** Oikeudenmukaisen siirtymän foorumi (JTP) tukee alueita, joita ilmastoneutraaliuteen siirtyminen koskettaa eniten. Se auttaa niitä suunnittelemaan ja toteuttamaan alueellisia **oikeudenmukaisen siirtymän suunnitelmia (TJTP)** sekä mobilisoimaan tukea **Oikeudenmukaisen siirtymän mekanismin (JTM)** kautta.

**Perustettiin:** 2020, vastuussa **EU:n alue- ja kaupunkipolitiikan pääosasto**

**Mitä se mahdollistaa:** Pääsyn **JTM:n** kolmeen tukimuotoon — **Oikeudenmukaisen siirtymän rahaston (JTF)** avustuksiin, **InvestEU**-ohjelmaan (yksityisten investointien mobilisointi) sekä julkisen sektorin lainajärjestelyihin (EIP:n lainat + EU:n avustukset).

**Kenelle se on tarkoitettu:** Kaikille sidosryhmille **JTF-alueilta** (alueelliset ja paikalliset viranomaiset, virastot, pk-yritykset, työmarkkinaosapuolet, kansalaisyhteiskunta, tutkimuslaitokset).

**Mitä se tarjoaa:** Teknistä apua ja ohjeistusta, maakohtaisia vuoropuheluja, verkostoitumista ja tapahtumia, vertaisoppimista, tietoa ja hyvien käytäntöjen koosteita — tarkoituksena siirtyminen suunnittelusta toteutukseen.

**Rooli TJTP:ssä:** Tukee **TJTP:ien** valmistelua, päivittämistä ja toteutusta varmistaen, että ne ovat linjassa kansallisten energia- ja ilmastotavoitteiden kanssa ja edistävät oikeudenmukaista, osallistavaa siirtymää.



# Oikeudenmukaisen siirtymän foorumi(JTP)

Teknisen avun tarkoitus Suomessa:

- Tukee oikeudenmukaista siirtymää pois turpeesta vahvistamalla osaamista, koordinaatiota ja tiedon jakamista **Suomen 14 JTF-alueen** kesken.
- Mahdollistaa TJTP-tavoitteiden käytännön toteutuksen kohdennettujen **työpajojen, alueellisen tiedon- ja kokemustenvaihdon ja teknisen aluefoorumin** avulla — siirtymisen suunnittelusta toteutukseen.
- Nopeuttaa turvemaiden uudelleenkäyttöä (kunnostus, uusiutuvat energialähteet ja rahoitus) yhteistyövälineiden ja vertaisoppimisen avulla sekä luomalla perustan oppiville yhteisöille.
- Tuottaa hyvistä käytännöistä helposti saatavilla olevan koosteen, joka tukee politiikan suunnittelua, hankekehitystä ja rahoituksen priorisointia alueellisella ja kansallisella tasolla.



# Tervetuloa työpajaan 3: Turvemaiden rahoitusmallit

## Tilaisuuden tavoitteena on:

- Jakaa tietoa ja vahvistaa osaamista oikeudenmukaisen, koordinoitun ja käytännönläheisen siirtymän edistämiseksi turvemaiden uudelleenkäytössä Suomen 14 JTF-alueella — siirtymisen hajanaisesta tiedosta yhteisiin, rahoitettaviin, aluekehitystä tukeviin toimiin.
- Yhdistää turvemaiden uudelleenkäyttö, kestävä rahoitus ja uusiutuvan energian integrointi, jotta alueet voivat suunnitella johdonmukaisia etenemispolkuja erillisten hankkeiden sijaan.
- Tässä tilaisuudessa keskitytään siihen, **miten kohdennettu rahoitus voi mahdollistaa luonnon ja ilmaston kannalta kestävän turvemaiden uudelleenkäytön** — kattaen ennallistamisen ja uudelleen vettäminen, biodiversiteettiä hyödyt sekä alueellisen monipuolistamisen. Painopiste on julkisessa ja yhdistetyssä rahoituksessa, yksityisessä rahoituksessa sekä innovatiivisissa rahoitusinstrumenteissa, kuten esimerkiksi vaikuttavuussijoittaminen, hiili- ja luontohyvitykset, jotka vähentävät hankkeiden riskejä, yksinkertaistavat menettelyjä ja muuttavat pilottihankkeet rahoituskelpoisiksi kokonaisuuksiksi.



## Kokousjärjestelyistä

- Sulkekaa mikrofoninne.
- Kysymyksille ja vastauksille on aikaa pienryhmäosuudessa.
- Kun pienryhmätilat avautuvat, valitse pienryhmä, johon osallistut. Pienryhmäosuuden jälkeen tilat yhdistyvät tähän yhteiseen tilaisuuteen.

# Työpaja 3: Turvemaiden rahoitusmallit

Torstai 11.12. 2025

| Aika        | Esitys  | Asiantuntija   |
|-------------|---|--|
| 12:30-12:32 | Tilaisuuden avaus   | Suvi Holm, Ekokumppanit Oy   |
| 12:32-12:35 | Ministeriön tervehdys   | Kaisu Koivula, erityisasiantuntija, työ- ja elinkeinoministeriö  |
| 12:35-13:00 | Avauspuheenvuoro: Kustannustehokas suonpohjien jatkokäyttö maanomistajuuden ja paikallisyhteisöjen näkökulmasta                               | Kari Laasasenaho, erityisasiantuntija, Seinäjoen ammattikorkeakoulu (SEAMK)  |
| 13:00-13:25 | Yksityiset rahoitusmahdollisuudet soiden ennallistamiseen   | Matti Maajärvi, kehittämispäällikkö, TAPIO Oy  |
| 13:25-13:50 | Turveltojen ennallistamisen rahoitus  | Johanna Helkimo, johtava ilmastoasiantuntija, ELY-keskusten valtakunnallinen ilmastoyksikkö  |
| 13:50-14:00 | Tauko   |  |
| 14:00-14:25 | Turvetuotantoalueista monitavoitteisiksi kosteikoiksi   | Antti Saarenmaa, asiamies, Suomen Riistanhoito-Säätiö  |
| 14:25-14:50 | Kiinnostaako ennallistaminen? Toiminnallisten säätiöiden työ entisten turvetuotantoalueiden uudelleen soistamiseksi                           | Anna Saarentaus, ohjelmapäällikkö, John Nurmisen Säätiö  |
| 14:50-15:25 | 3 pienryhmäkeskustelua yhdessä asiantuntijoiden kanssa<br>Käytännön ratkaisuja, yhteistyötarpeita ja jatkokeskustelua asiantuntijoiden kanssa | Asiantuntija 1: Matti Maajärvi, kehittämispäällikkö, TAPIO Oy<br>Asiantuntija 2: Johanna Helkimo, johtava ilmastoasiantuntija, ELY-keskusten valtakunnallinen ilmastoyksikkö<br>Asiantuntija 3: Antti Saarenmaa, asiamies, Suomen Riistanhoito-Säätiö ja Anna Saarentaus, ohjelmapäällikkö, John Nurmisen Säätiö |
| 15:25-15:30 | Loppuyhteenveto (pienryhmäkeskustelujen vetäjien yhteenvedot keskustelluista aiheista)  | Suvi Holm, Ekokumppanit Oy   |

# Avauspuheenvuoro

## Kustannustehokas suonpohjien jatkokäyttö maanomistajuuden ja paikallisyhteisöjen näkökulmasta

Kari Laasasenaho,

Erityisasiantuntija

Seinäjoen ammattikorkeakoulu (SEAMK)





# Kustannustehokas suonpohjien jatkokäyttö maanomistajuuden ja paikallisyhteisöjen näkökulmasta

11.12.2025

Erityisasiantuntija, tutkimusryhmävetäjä, FT Kari  
Laasasenaho, SEAMK



# Kuka olen?

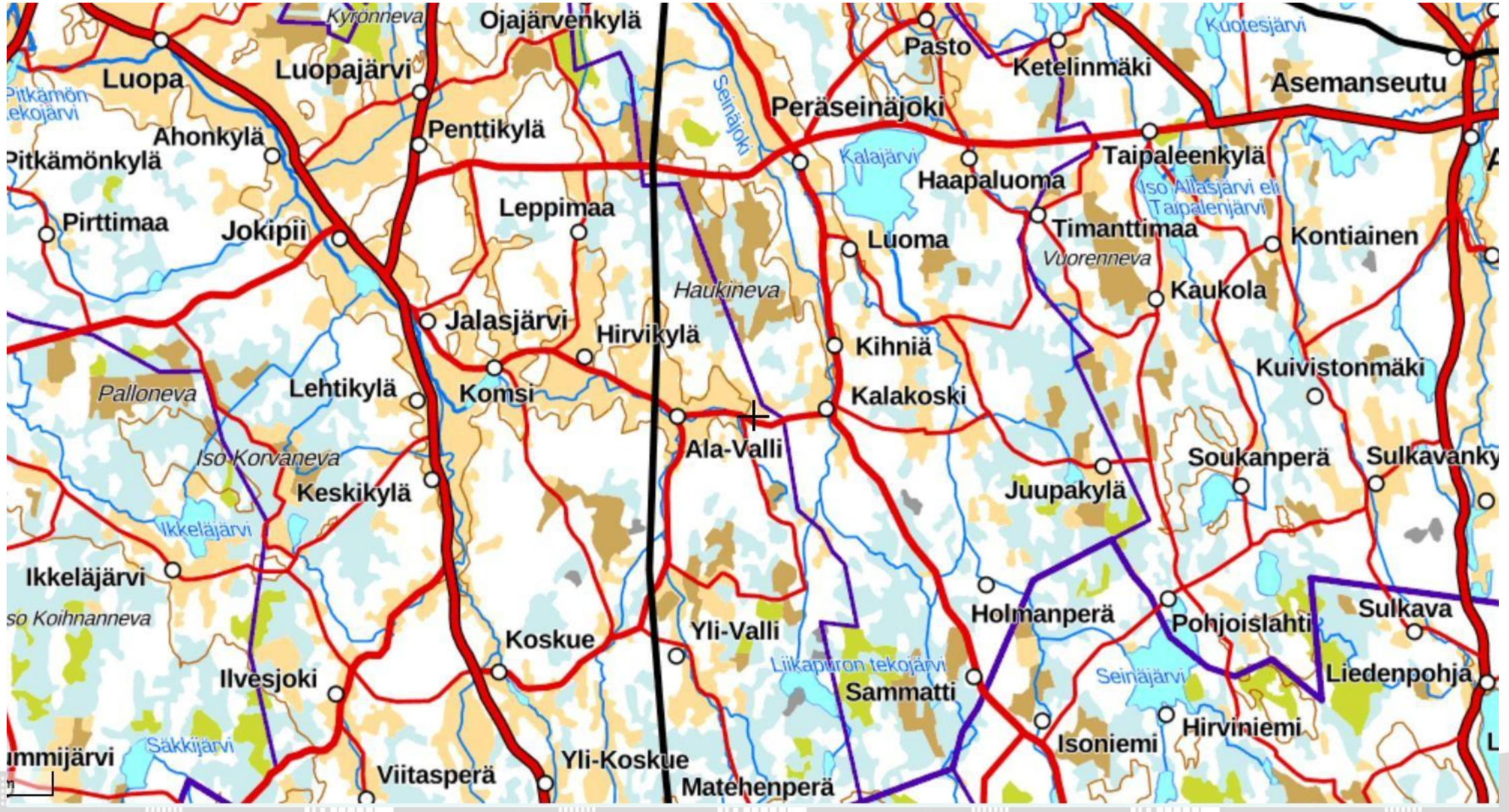
- **FT (ympäristötekniikka)**
- Biologian ja maantieteen aineenopettajan pätevyys
- Sivutoiminen luomuviljelijä
- SEAMKin “Muutoskykyiset maatalous- ja energiaratkaisut” -tutkimusryhmän vetäjä
- Erityisasiantuntijana seuraavissa hankkeissa:
  - TUPSU (Euroopan unionin osarahoittama)
  - ArvoHiili (Euroopan unionin osarahoittama)
  - AurinkoSuo (Euroopan unionin osarahoittama)
  - Turveyrittäjien sopeutumis -hanke (Töysän sps)
  - HEROES (Erasmus+)
  - Opetus: SEAMKin opintojakso “Suonpohjien tuottava ja kestävä jälkikäyttö, 2 op” + Turpeen käyttö Suomessa (HY) –opintojakso, 2022 ja 2025



# Esityksen painopiste maanomistajan hyötynäkökulmassa –ei varsinaisessa rahoituksessa

- Kestävyyden rajoissa tapahtuva kustannustehokkuus!





## Käsitteitä (Salo & Savolainen 2008)

*”Suonpohja = Turvekerroksen hyödyntämisen jälkeen entisen tuotantoalueen pohja, jolle jälkikäyttöä suunnitellaan. Vakiintunut, usein samaa tarkoittava termi on suopohja. Se voi lauseyhteydestä riippuen tarkoittaa kuitenkin myös turvemaata, jonka turvekerrosta ei ole hyödynnetty. Esimerkiksi suopohjalle (turpeen päälle) voidaan tehdä tie tai muita rakenteita.”*



SeAM



Esityksen nimi ja lisätietoja



# Käsitteitä

**Tuottava** = taloudellista lisäarvoa tuova

**Kestävä** = kestävän kehityksen mukainen

*”Turvetuotantoalueen jälki/jatkokäyttö: Turpeen tuotannosta poistetun alueen uusi käyttömuoto, esim. metsitys, lintujärvi, viljely. Samaa tarkoittavat myös turvetuotantoalueen uusiokäyttö ja uusi maankäyttö.*

*...Jälkikäyttömuotoja ovat esimerkiksi metsitys, peltoviljely tai uudelleen soistaminen.” (Salo & Savolainen 2008)*



# Turvetuotannon elinkaari -kaikki ei johda liiketoimintaan!

Turvetuotanto kestää 15-30 vuotta (energia- ja ympäristöturve)



Luonnontilainen suo  
(turvetuotantoon soveltuvat suotyyppit)



Turvetuotanto loppuu **tai tuotanto jää kesken 2020->**:

Jälkihoito

Jälkikäyttö:

- metsitys 75 %
- maatalous 20 %
- kosteikko 5 %
- uudelleensoistaminen
- energiakasvit?

Huom!

Kysyntä aurinko- ja tuulivoiman tuotantoalueina kasvanut merkittävä 2020-luvulla!



Tuotantoalueen valmistelu kestää useita vuosia (luvitus, kuivatus, valmistelu)

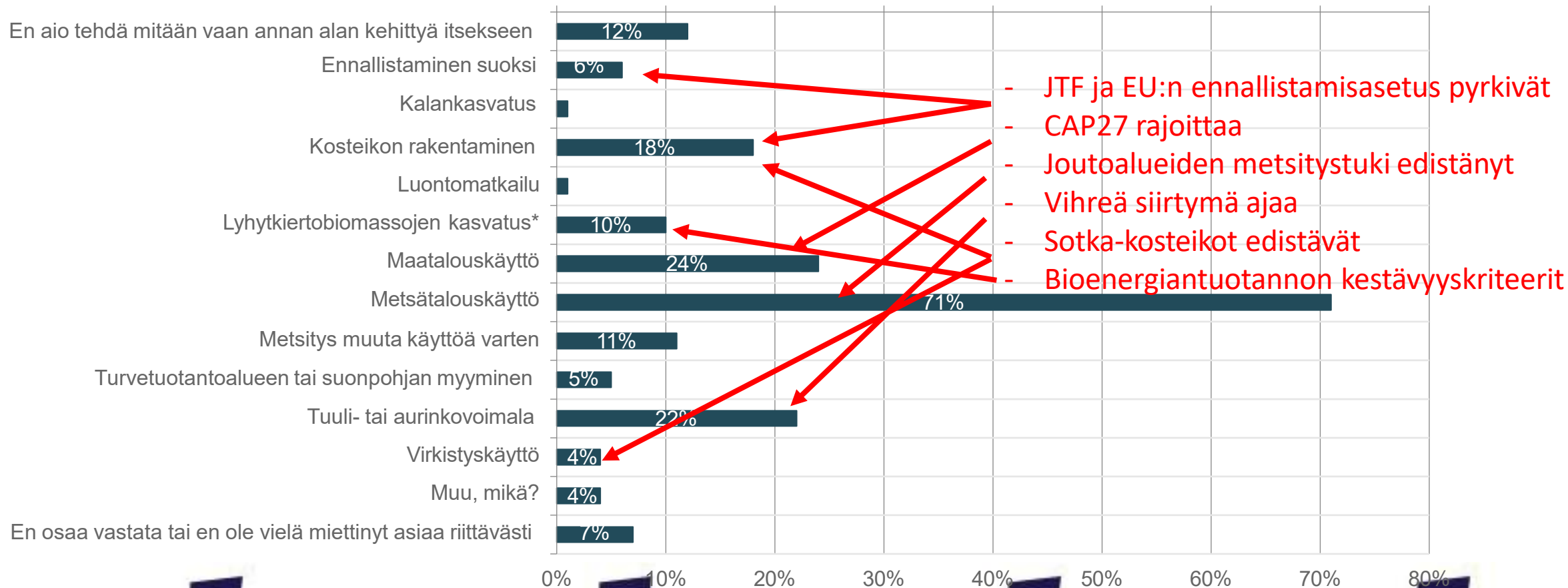
SeAM



Esityksen ni



# Yhteiskunnalliset ajurit ohjaavat maaomistajan päätöksentekoa (Laasasenaho ym. 2023)



# SeAMK Kestävä kehitys - määritelmiä (YK 2019, YM 2020)

## **Taloudellinen kestävyys =**

*"...sisällöltään ja laadultaan tasapainoista kasvua, joka ei perustu pitkällä aikavälillä velkaantumiseen tai varantojen hävittämiseen."*

## **Ekologinen kestävyys =** *"Kestävän kehityksen perusehtona on biologisen monimuotoisuuden ja ekosysteemien toimivuuden säilyttäminen sekä ihmisen taloudellisen ja aineellisen toiminnan sopeuttaminen pitkällä aikavälillä luonnon kestokykyyhin."*

## **Sosiaalinen kestävyys =**

*"keskeisenä kysymyksenä on taata hyvinvoinnin edellytysten siirtyminen sukupolvelta toiselle."* Ihmisten yhdenvertaisuuden ja tasa-arvon kunnioittaminen.

## **Kulttuurinen kestävyys =** Kulttuurien moninaisuuden tunnustaminen ja hyväksyminen.



# Maanomistajarakenteesta

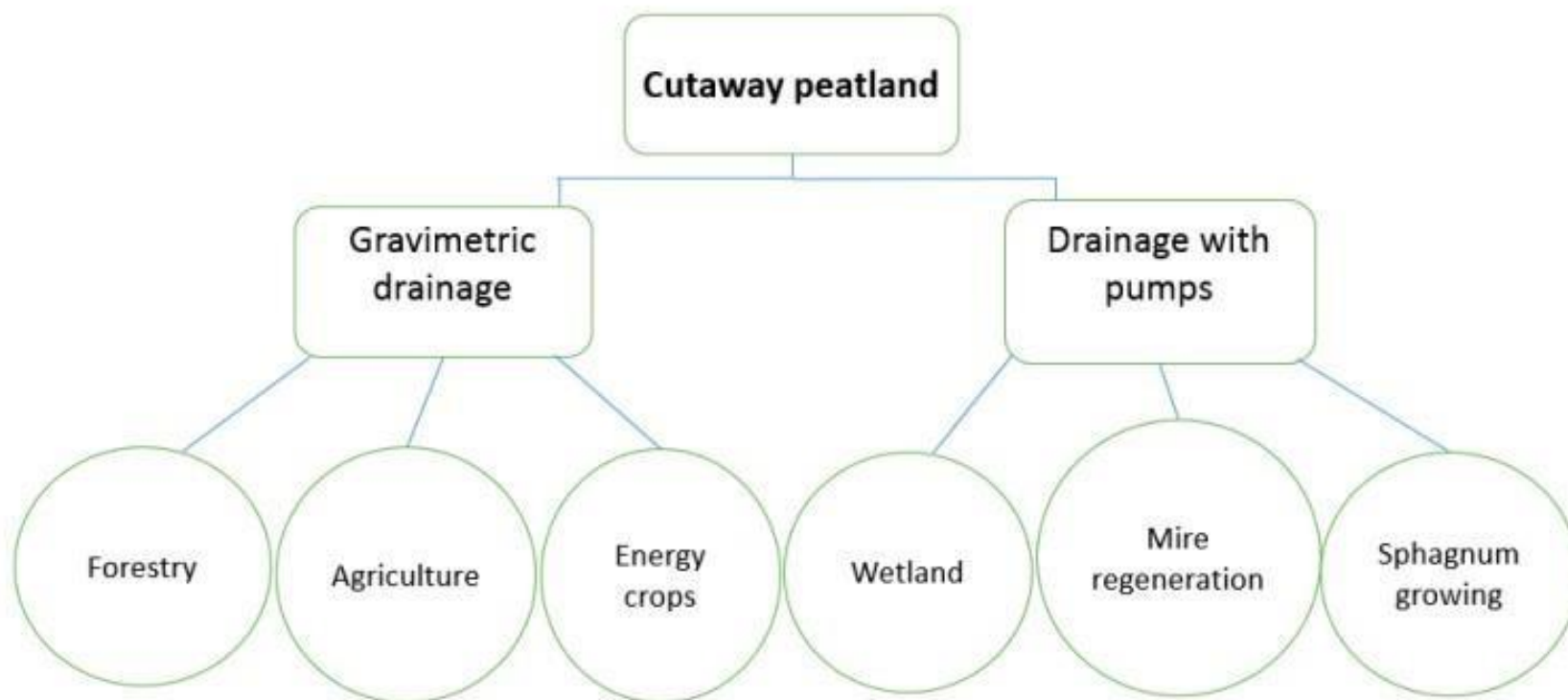
- Turvetuotantoalueet voivat olla yksityisten ja julkisten tahojen, kolmannen sektorin ja yritysten omistuksessa.
- Suomessa on yleistä, että alue vuokrataan maanomistajalta ja tuotannon päätyttyä maanomistaja voi vapaasti valita jälkikäyttövaihtoehdon.
- Maanomistajien päätöksenteko perustuu yleensä **taloudellisiin kysymyksiin** ja ympäristöolosuhteisiin, ennen kaikkea **vesitalouteen ja mm. turvekerroksen paksuuteen, kivennäismaan koostumukseen ja suonpohjan sijaintiin** (esim. Picken 2006, Salo & Savolainen 2008).
- -> **Jokaisella suonpohjalla on yksilölliset ympäristöolot, mikä tarkoittaa, että yksi jälkikäyttömuoto sopii harvoin koko tuotantoalueelle** (Salo & Savolainen 2008).



|                                  | Ympäristövaikutukset       |        |                  |                                  |      |        |                              |      |        | Yhteiskuntavaikutukset |      |        |                     |      |        |
|----------------------------------|----------------------------|--------|------------------|----------------------------------|------|--------|------------------------------|------|--------|------------------------|------|--------|---------------------|------|--------|
|                                  | Ilmastonmuutoksen hillintä |        |                  | Vesistökuormituksen vähentäminen |      |        | Monimuotoisuuden edistäminen |      |        | Maisema & virkistys    |      |        | Talous & työllisyys |      |        |
| Jatkokäyttö / aikajänne (vuotta) | 0–16                       | 17–100 | (ohut turve) 100 | 0–5                              | 6–25 | 26–100 | 0–5                          | 6–25 | 26–100 | 0–5                    | 6–25 | 26–100 | 0–5                 | 6–25 | 26–100 |
| Soistaminen                      | +                          | +++    | +++              | -                                | ++   | ++     | +                            | ++   | ++     | +                      | ++   | ++     | -                   | 0    | 0      |
| Kosteikot ja luonnonhoito        | ++                         | ++     | ++               | -                                | ++   | ++     | +                            | ++   | ++     | ++                     | ++   | ++     | -                   | 0    | 0      |
| Metsitys                         | +++                        | +++    | +++              | -                                | +    | +      | +                            | +    | ++     | +                      | +    | +      | 0                   | +    | +      |
| Kasvinviljely (vilja)            | ----                       | ----   | -/0              | -                                | -    | -      | 0                            | 0    | 0      | 0                      | 0    | 0      | +                   | ++   | ++     |
| Kasvinviljely (nurmi)            | -                          | -      | 0/+              | -                                | 0    | 0      | 0                            | 0    | 0      | 0                      | 0    | 0      | +                   | ++   | ++     |
| Kasvinviljely (ruokoheipi)       | ++                         | ++     | ++               | -                                | 0    | 0      | 0                            | 0    | 0      | 0                      | 0    | 0      | +                   | +    | +      |
| Kasvittaminen                    | +                          | +      | ++               | (-)                              | +    | +      | +                            | +    | +      | +                      | +    | +      | 0                   | 0    | 0      |
| Aurinko- ja tuulivoima           | +                          | +      | ++               | -                                | 0    | 0      | 0                            | 0    | 0      | 0                      | 0    | 0      | 0                   | ++   | ++     |



# Vesitalous usein tärkein päätöstä ohjaava ympäristötekniä



Lähde: Laasasenaho 2019



**Figure 3.** The most common after-use alternatives for cutaway peatlands based on drainage conditions during peat extraction (modified from Vapo 2017).



# Maankäyttö ohjautuu lopulta sinne, mistä maanomistaja saa parhaimman tuoton...

Pelkkä korvaus ennallistamisesta ei riitä, vaan maanomistaja tavoittelee pitkän tähtäimen tuottoa

Maa on maa- ja metsätalouden harjoittajille sijoituskohde  
->sijoitukselta odotetaan tuottoa

Selittää sitä, miksi ennallistaminen ei yleisty...Samalla tämä on myös avain sen lisäämiseen (luonnonarvo- ja hiilikauppa)



# Siksi maanomistajan jatkokäyttöpäätös lähtee ”paikan tajusta”....

...Ja maanomistajan taloudellisista resursseista...



# ”Lompsan” koon sovittaminen päätökseen

Liiketoimintastrategia on usein erilainen riippuen siitä, onko alue ostettu vai peritty -> alkuinvestointi?

Apuna voi käyttää taloudellisia laskentamenetelmiä (Pappinen 2025):

- Katetuotto
- Tuottoaste
- Nykyarvomenetelmä



# Viimeaikaisen tutkimuksen mukaan...

- Aurinkoenergia on tuottavin jatkokäyttömuoto (Hautala, pro gradu, 2025)
- Vuokratuotot jopa 1000-2000 €/ha-> maanomistajalla mahdollisuus jopa pelkillä vuokratuloilla elämiseen?
- → Ei sovellu kuitenkaan joka paikkaan (sähköverkkojen saatavuus)!
- Maatalous ei myöskään sovi joka paikkaan, koska pellolle ei ole syrjäalueilla kysyntää eikä tukioikeudet ole kattavia
- "Aueriippumattomia" vaihtoehtoja ovat siten metsätalous ja kosteikot



# Helppoutta tavoittelevan maanomistajan prioriteettilista:

- Anna allikoituvien paikkojen vettyä, äläkä ”törsää” rahaa kunnostusajituksiin.
  - Anna suokasvillisuuden palata itsestään
- Tee vähintään tuhkitus kuiville paikoille ja odota luontaista metsittymistä
- *”Älä odota nopeita tuloja metsätaloudesta, mutta käy kuitenkin metsänkasvua odotellessasi sorsapassissa allikolla...”*



## Yhteistä hyvää ja tuottoa tavoittelevan maaomistajan prioriteettilista:

- Ulkoista kosteikkohanke paikalliselle yhteisölle allikoituvalle alueelle
- Tee kuiville alueille metsitystoimina kunnostusojitus, tuhkitus ja männyntaimien istutus -> pyydä apua Mhy:ltä
- *”Pääset raivaussaha hommiin jo 5 vuoden päästä, mutta varo häiritsemästä pesiviä sorsia...”* 😊



# Huom! Suonpohjilla tärkeä rooli ennallistamisasetuksessa

- EU:n ennallistamisasetuksen kansallisen ennallistamissuunnitelman valmistelu lisää epävarmuutta suonpohjien jatkokäyttöön!
- Kansallinen ennallistamissuunnitelma lähetetään komissiolle hyväksyttäväksi ensi vuonna
- Asetuksen mukaan mm. turvepeltojen vettämistavoitteita voidaan kompensoida vettämällä turvetuotantoalueita -> asetetaanko tähän pakkoja, vaikutukset?
- Hyväksyykö EU:n komissio metsityksen osaksi ennallistamista?



# Taustalla maanomistajatutkimus vuodelta 2023

- Laasasenaho, K., Lauhanen, R., Räsänen, A., Palomäki, A., Viholainen, I., Markkanen, T., Aalto, T., Ojanen, P., Minkkinen, K., Jokelainen, L. M., Lohila, A. K., Siira, O-P. J., Marttila, H., Päkkilä, L., Albrecht, E., Kuittinen, S., Pappinen, A., Ekman, E. I., Kübert, A., ... Kulmala, M. (2023). After-use of cutover peatland from the perspective of landowners: Future effects on the national greenhouse gas budget in Finland. *Land Use Policy*, 134, Article 106926.  
<https://doi.org/10.1016/j.landusepol.2023.106926>



After-use of cutover peatland from the perspective of landowners: Future effects on the national greenhouse gas budget in Finland

K. Laasasenaho<sup>a,†</sup>, R. Lauhanen<sup>a</sup>, A. Räsänen<sup>b</sup>, A. Palomäki<sup>a</sup>, I. Viholainen<sup>a</sup>, T. Markkanen<sup>c</sup>, T. Aalto<sup>c</sup>, P. Ojanen<sup>d</sup>, K. Minkkinen<sup>d</sup>, L. Jokelainen<sup>d</sup>, A. Lohila<sup>c,e</sup>, O.-P. Siira<sup>e</sup>, H. Marttila<sup>f</sup>, L. Päkkilä<sup>f</sup>, E. Albrecht<sup>g</sup>, S. Kuittinen<sup>h</sup>, A. Pappinen<sup>h</sup>, E. Ekman<sup>e</sup>, A. Kübert<sup>e</sup>, M. Lampimäki<sup>e</sup>, J. Lampilahti<sup>e</sup>, A.H. Shahriyer<sup>c</sup>, V. Tyystjärvi<sup>c</sup>, A.-M. Tuunainen<sup>i</sup>, J. Leino<sup>i</sup>, T. Ronkainen<sup>j</sup>, L. Peltonen<sup>i</sup>, H. Vasander<sup>d</sup>, T. Petäjä<sup>e</sup>, M. Kulmala<sup>e</sup>

<sup>a</sup> Seinäjoki University of Applied Sciences, Finland

<sup>b</sup> Natural Resources Institute Finland, Finland

<sup>c</sup> Finnish Meteorological Institute, Finland

<sup>d</sup> University of Helsinki, Faculty of Agriculture and Forestry, Finland

<sup>e</sup> University of Helsinki, Institute for Atmospheric and Earth System Research, Finland

<sup>f</sup> University of Oulu, Water, Energy and Environmental Engineering Research Unit, Finland

<sup>g</sup> University of Eastern Finland, Faculty of Social Sciences and Business Studies, Law School, Finland

<sup>h</sup> University of Eastern Finland, Faculty of Science and Forestry, School of Forest Sciences, Finland

<sup>i</sup> University of Eastern Finland, Faculty of Social Sciences and Business Studies, Department of Geographical and Historical Studies, Finland

<sup>†</sup> Tapio Group, Helsinki, Finland



# Maanomistajat suosivat tuottavia jälkikäyttömuotoja

- Valtakunnallisen kyselyn mukaan suosituimmat jälkikäyttömuodot ja niiden ympäristövaikutukset (YV) vuonna 2022:
  - metsitys (71%) YV: **positiivinen** ja **negatiivinen**
  - maatalous (24%) YV: pääosin **negatiivinen**
  - tuuli- ja aurinkovoima (22%), YV: **ei kunnolla tutkimustietoa (huom! AurinkoSuo)**
  - vettäminen (18 %), YV: **pääosin positiivinen**





# Yrittäjänäkökulma kosteikkoviljelyyn

Seinäjoen ammattikorkeakoulu | Seinäjoki University of Applied Sciences

Esityksen nimi ja lisätietoja

# Kosteikkoviljelykasvit ja biomassan tuotantopotentiaali suonpohjilla (Aro 2025)

- Sato riippuu vedenpinnan hallinnasta, ravinteista ja paikallisista olosuhteista
- Erikoiskasvien biomassasta vähemmän tietoa
- Biomassasato vaihtelee yleisimpien kasvien osalta seuraavasti:
  - Ruokohelpi: 3300 (1 520–9 000) kg/ha/vuosi
  - Paju: 700–8 700 kg/ha/vuosi
  - Hieskoivu: 1 300–5 900 kg/ha/vuosi
  - Numikasvit 630 – 8 280 kg/ha/vuosi
  - Rahkasammal 2,000–2,500 kg/ha/vuosi (ei tarpeeksi tutkimusta, erityisesti ravinneköyhät kasvupaikat)
  - Osmankäämi (Typha) 200 – 1 400 kg/ha, jopa 10,000 kg/ha/vuosi (ei tarpeeksi tutkimusta)

## Biomassan hyödyntäminen

Biohiili, pelletit, kasvu- ja kuivikealustat, turvetta korvaavat materiaalit

Markkinat ja jalostusketjut vielä kehittymässä

Hiilimarkkinat?



# Sääntely ja hallinnolliset esteet

- Sääntely monimutkaista ja osin epäselvää
- Monet kosteikkoviljelykasvit eivät saa maataloustukia (esim. osmankäämi, rahkasammal)
- Maataloustukikelpoinen ala ei saa olla veden peittämää alaa
- Lannoituksen rajoitukset vesistöjen suojelun vuoksi
  - Lannoittaminen ei ole sallittua kosteuden kyllästämään maahan



# EU:n ja kansallinen lainsäädäntö

- Tavoitteena luoda arvoa ilmastohyödyistä
- Kansainväliset esimerkit (Peatland Code, MoorFutures)
- Suomessa ei vielä toimivaa järjestelmää turvemaiden ilmastoyksiköille



# Taloudellinen kannattavuus ja riskit

- Euroopna unionin osarahoittaman ArvoHiili-hankkeen ennakkotulosten mukaan kosteikkoviljelyn kannattavuus on mahdollista, jos biomassa jalostetaan korkean arvon tuotteiksi
- Satojen vaihtelu ja markkinat epävarmoja
- Tarvitaan julkista tukea ja varmoja ostajia



# Mitä kosteikkoviljely vaatii yrittäjältä?

- Biomassan tuotto ja siitä saatava hinta luonnollisesti määräävät tuotannon
- kannattavuuden => mitkä jalostusprosessit kykenevät maksamaan biomassasta kiinnostavan hinnan?

- Kosteusolosuhteiltaan sopiva turvema (turvepelto tai suonpohja)
- Maataloustukikelpoinen ala ja -kasvi? v. 2022 jälkeen raiviot eivät tukikelpoisia
- Säättösaloitukseen teknisesti toteuttamiskelpoinen lohko

- Vedenpinnan lasku lannoituksen, perustamisen ja korjuun aikana

- Markkinoille sopiva ja kysytty kasvilajivalinta

- Mistä lähteä liikkeelle? Ruokohelmi, paju, nurmet?

# Yrittäjäkentän näkymät (Laasasenaho ym. 2025)

- Noin 23 % turveyrittäjistä kiinnostunut uusista turvetta korvaavista vaihtoehtoista (esim. kasvualustat, kuivikkeet)
- Ideat vielä pääosin suunnitelmia, ei toteutuneita liiketoimintamalleja



# Hyvä paikkatieto vähentää taloudellisia riskejä

- Koska jokainen suonpohja on yksilöllinen, mahdollisimman tarkka ja kattava tieto alueesta on aina hyödyksi
- Turverassilla voi määrittää esim. jäännösturpeen määrää
- Vesitalous kannattaa tarkastaa esim. kevättulvien aikana
- Vesitaloutta ja korkeusmallia voi tutkia tarkasti esim. Dronen avulla:
  - Esim. Laasasenaho, K., Tiainen, J., Lauhanen, R., Siira, O-P., Lohila, A. 2021. Dronit suonpohjien jälkikäytön suunnittelussa. Bioenergia-lehti, nro 3, 11.8.2021.
- Vinkkejä puutuhkannoitukseen:
  - Laasasenaho, K., Lauhanen, R., Laakso, A., Lohila, A., Siira, O-P., Lampimäki, M., Minkkinen, K., Haapanala, S., Marttila, H. 2022. Kokemuksia suonpohjien tuhkalannoituksesta paksuturpeisilla alueilla. Koneyrittäjät-lehti helmikuu/2022. s. 30–32. <https://urn.fi/URN:NBN:fi-fe2022030722169>



# Mistä apuja jälkikäyttöön?

- Turvetuottajan pitää sopia jälkihoitoon liittyvistä teknisistä asioista maanomistajan kanssa:
  - Vuokrasopimuksen päättäminen
  - Alueen siivoaminen, aumamuovit, koneet, laitteet, kantokasat, turveauman pohjat jne.
  - Ympäristöluvan raukeaminen, tuhkalannoitus, vesientarkkailun päättäminen, pumppauksen päättäminen -> allikoituminen?, kulkuoikeudet



# Hyödyllisiä linkkejä

- [Uuden maankäytön suunnittelu - Turvetuotantoalueiden jatkokäyttö - ELY-keskus](#)
- [Ilmastoviisaat ratkaisut turvetuotantoalueiden jatkokäyttöön](#)
- [Turvetuotannosta poistuvien alueiden maankäytön ohjauskeinot](#)



# Lähteet

- Aro, L. Esitys: Kosteikkoviljelyn biomassanäkymät suonpohjilla. Webinaarissa: Suonpohjat tuottamaan ilmasto- ja luontohyötyjä – hiilikrediiteistäkö ratkaisu? -webinaari 28.8.2025.
- Laasasenaho, K., Palomäki, A., Kivioja, J., Lauhanen, R., Korpi, T., Niemi, J. 2025. Turveyrittäjien liiketoiminnan sopeutumiskeinot viisi vuotta energiaturpeen alasajon alkamisen jälkeen. Abstraktiteksti, Maaseutututkijatapaaminen ”Tulevaisuus maaseudulla”, Kuortane 27.-28.8.2025, Työryhmä 9: Turvemaiden kestävä käytön tulevaisuuspolut, Maaseudun Uusi Aika ry. Saatavilla: <https://www.mua.fi/tutkijatapaaminen-2025/#Tyoryhmat>
- <https://storymaps.arcgis.com/stories/e596596f4aa24758aef64f0f069a99d0>

# Esitys

## Yksityiset rahoitusmahdollisuudet soiden ennallistamiseen

**Matti Maajärvi**

Kehittämispäällikkö

TAPIO Oy





**TAPIO** 

**Yksityiset  
rahoitus-  
mahdollisuudet  
soiden  
ennallistamiseen**

**JTP Workshop 3: Peatland financing models,  
11.12.2025**

Matti Maajärvi, Kehittämispäällikkö

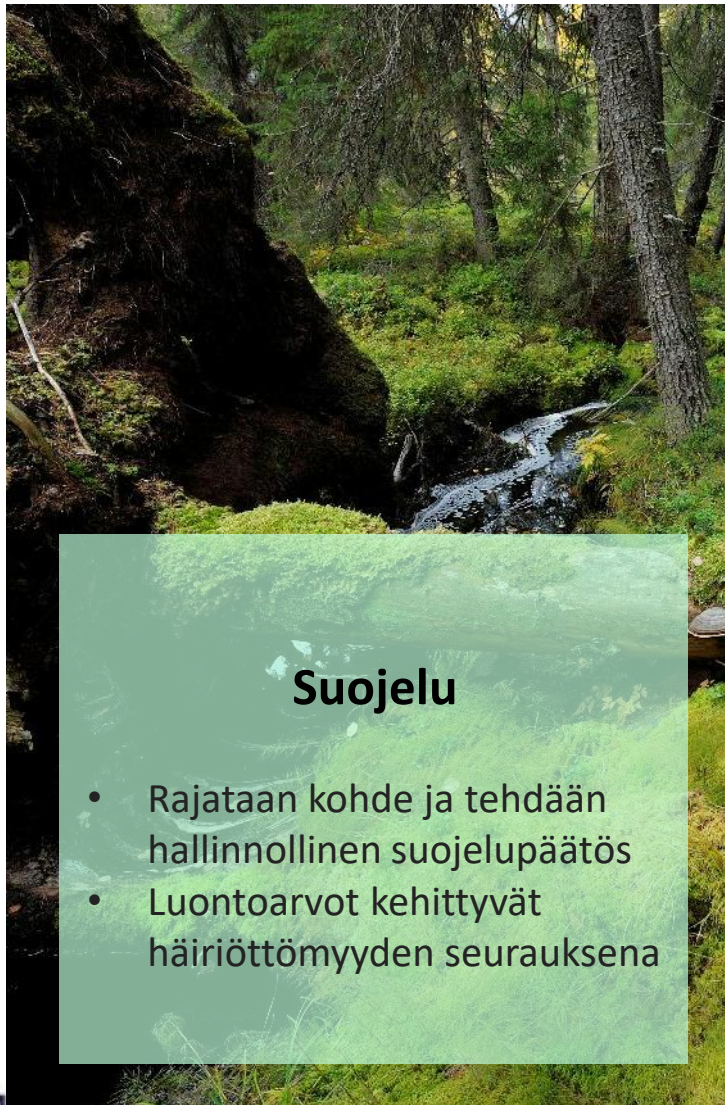
[www.tapio.fi](http://www.tapio.fi)

# Miksi yksityistä rahaa ennallistamiseen?

- **Arviot ennallistamisasetuksen tuomista lisäkustannuksista Suomessa liikkuvat sadoissa miljoonissa euroissa per vuosi – pelkästään julkisin varoin ei onnistu. Valtio on luomassa rakenteita, joilla yksityistä rahoitusta voidaan aiempaa paremmin kanavoida ennallistamistoiimiin.**
- **Yksityismailla toteutettava ennallistaminen edellyttää maanomistajan kannalta taloudellisesti järkeviä toimintamalleja – tarvitaan julkisen rahoituksen rinnalle yksityisiä rahoituslähteitä, jotta kannattava maanomistus ja yksityismaiden ennallistamistavoitteet voivat toteutua yhtä aikaa.**
- **Luonnon monimuotoisuus on kytköksissä jokaisen yrityksen toimintaan suoraan tai arvoketjujen kautta – business-näkökulmina luontoon ovat liiketoiminnan jatkuvuus ja luontotyöstä muodostuva kilpailuetu tuote- ja rahoitusmarkkinalla. Luontotyöhön kohdistuvan rahoituksen odotetaan siksi kasvavan.**



# Luonnon tilan parantamisen keinovalikoimaa



## Suojelu

- Rajataan kohde ja tehdään hallinnollinen suojelupäätös
- Luontoarvot kehittyvät häiriöttömyyden seurauksena



## Ennallistaminen

- Toteutetaan toimet, joiden seurauksena esimerkiksi suo alkaa palautua kohti luonnontilaa
- Kertaluonteinen toimenpide, johon liittyy usein suojelu



## Elinympäristön hoito

- Toteutetaan hoitotoimia, joilla edistetään esim. lehto- tai paahdelajiston elinympäristöjä rakennepiirteitä
- Hoitotoimenpiteet voivat toistua

Rahoituksen perusteeksi keskeistä on osoittaa luontovaikutukset, joita toimilla saadaan aikaan

# Yksityisiä rahoituslähteitä luonnon tilaa parantaviin toimiin

## Luontotoimien yksityisiä rahoittajatahoja

- **Yritykset**

- Yritysrahoitteiset luontoteot osana liiketoiminnan vastuullisuustyötä

- **Säätiöt**

- Luonnon tilaa parantavien hankkeiden rahoittaminen säätiöiden varoin

- **Järjestöt**

- Varojen kerääminen ja käyttö konkreettiseen

## Luontotoimien suunnittelu ja toteutus

Maanomistajat,  
hanketoimijat, konsultit,  
urakoitsijat,  
asiantuntijasidosryhmät...

## Suojelu, ennallistamis- ja hoitotoimet



# Esimerkkejä luonnonsuojelua ja ennallistamista rahoittavista tahoista ja euromääristä

- Luonnonperintösäätiö ostaa lahjoitusvaroilla alueita luonnonsuojelualueiden perustamista varten. Saa vuosittain lahjoituksina noin 4 milj. euroa.
- Parempaan Luonnon Puolesta -säätiö suojelee luontoa lahjoitusvaroin Päijänteen alueella. Saa vuosittain lahjoituksina 200 000 - 400 000 euroa.
- John Nurmisen Säätiö suojelee Itämeren. Vuonna 2024 sen varainhankinta oli noin 2 M€. Säätiö rahoittaa muutamaa metsätalouden vesiensuojelun hanketta, joissa on mukana ennallistamista.
- Useita alueellisia ja paikallisia luonnonsuojeluun painottavia säätiötä, kuten Salon luonnonmetsäsäätiö, Raija ja Ossi Tuuliaisien säätiö, Luonnon- ja riistanhoitosäätiö, Riistasäätiö ja Ilmari Räsäsen säätiö.

- Lumimuutos osuuskunta ennallistaa soita hankkimalla rahoitusta rahoitusinstrumenteista ja taloudellista tukea liike-elämästä ja säätiöiltä noin 2,2 milj. eurolla vuosittain.
- Hiilipörssi Oy myy verkkokaupassaan soiden ennallistamista, joka perustuu ennallistamisen ilmastovaikutukseen (CO2-tonni) tai pinta-alaan (aari). Myyntituotoilla yritys ennallistaa soita. Liikevaihto vuosittain keskimäärin vajaa 200 t€.

- WWF ja Suomen Luonnonsuojeluliitto toteuttavat konkreettisia luonnon tilaa parantavia toimenpiteitä (esim. → **Valtioneuvoston** luonnonsuojelun kokonaisuudesta ei ole suoraan saatavilla. Tapion vetämän Ennallistamisen boostaus –hankkeen nykytila-analyysissä kartoitetaan tätä kokonaisuutta.

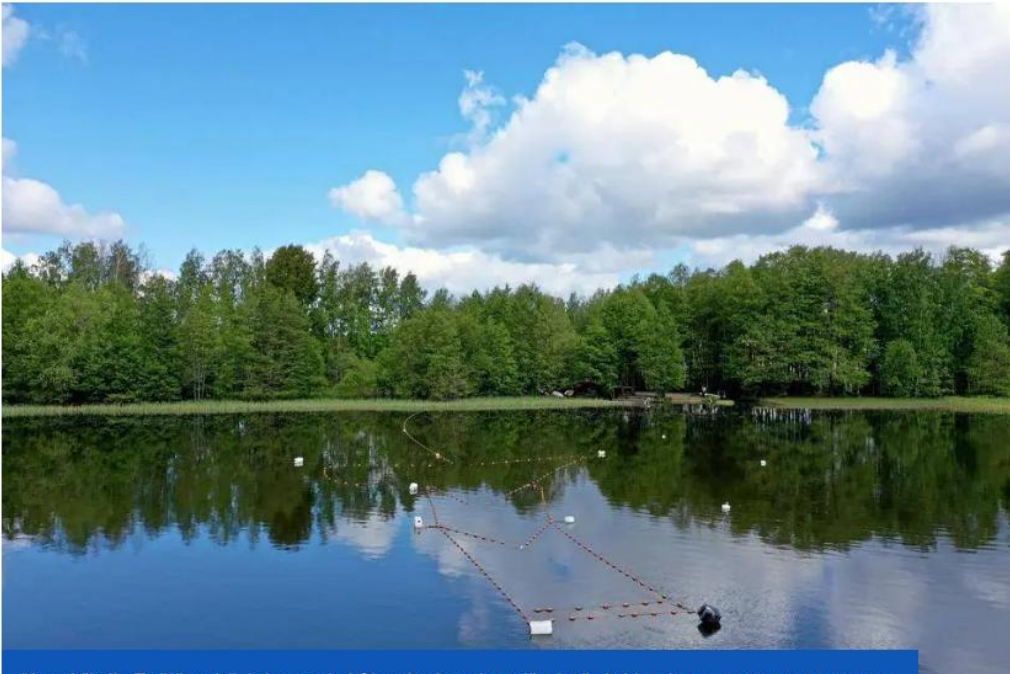
Säätiö

Yritys

Järjestö

# Esimerkkejä yritysrahoituksesta: Microsoft

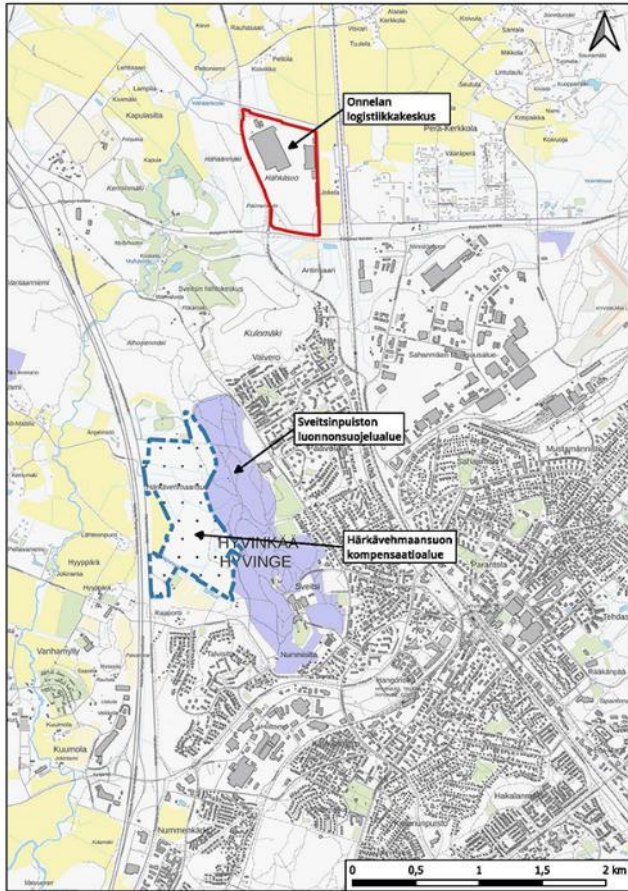
Datakeskuksia rakentavalta Microsoftilta 500 000 dollaria vesiensuojeluun



Kuva Vihdin Enäjärveltä, joka on yksi Siuntionjoen latvajärvistä. Arkistokuva. JUSSI VESTERINEN

- Microsoft rakentaa datakeskusaluetta Vihtiin, Kirkkonummelle ja Espooseen. Osana työtä Microsoft haluaa olla mukana tukemassa alueen ympäristön ja elinvoiman kehittämistä ja tehdä yhteistyötä voittoa tavoittelemattomien järjestöjen kanssa, jotka tukevat paikallisia yhteisöjä ja ympäristöä.
- **Länsi-Uudenmaan** vesi ja ympäristö ry on saanut merkittävän lahjoituksen Microsoftilta monivuotiseen Siuntionjoen suojele- ja kunnostustyöhön. Lahjoituksen suuruus on 500 000 dollaria eli noin 484 500 euroa.
- **Lähde: Länsiväylä 9.4.2025**

# Esimerkkejä yritysrahoituksesta: Kesko



- Hyvinkään kaupunki ja Kesko ovat solmineet sopimuksen Onnelan logistiikkakeskuksen rakentamisesta aiheutuneiden luontohaittojen vapaaehtoisesta hyvittämisestä ja uusien luontoarvojen tuottamisesta Härkävehmaansuon alueella.
- Sopimuksen myötä Kesko sitoutuu rahoittamaan toimenpiteitä, joilla kasvatetaan alueen luontoarvoja, sekä kiinteään korvaukseen alueen suojelukäytöstä. Kiinteän korvauksen arvioitu määrä on 327 000 euroa.
- Hyvinkään kaupunki sitoutuu toteuttamaan suunnitelman mukaiset luontoarvoja lisäävät toimet, suojaamaan luontoarvojen tuottamisaluetta heikennyksiltä sekä ottamaan heikennysten estämisen huomioon luovutus- ja muissa alueeseen vaikuttavissa sopimuksissaan seuraavien 30 vuoden ajan.

■ Lähde: Kesko, Hyvinkään kaupunki 4.11.2025

# Esimerkkejä yritysrahoituksesta: Uusiutuvan energian toimijat 5.12.2025

- Yhdeksän uusiutuvan energian toimijaa suojelee ja ennallistaa 108 hehtaaria arvokasta luontoa Simossa, Pudasjärvellä ja Puolangalla. Yritysten rahoittaman suojele- ja ennallistamiskokonaisuuden arvo on 119 000 euroa.
- Suojelua ja ennallistamista rahoittavat Taaleri Energia, Fortum, Helen, Myrsky Energia, ABO Energy yhdessä Ålandsbankenin tuulivoimarahaston kanssa, Eolus, Ilmatar, Neoen ja Suomen uusiutuvat.
- Kyseessä on paitsi luontolahja Suomelle, myös mukana oleville yrityksille pilottihanke siitä, millaisin konkreettisin toimin yritykset voivat vahvistaa luontoa. Yritykset kehittävät omia luontopositiivisia toimintamallejaan, hanke on yksi askel yritysten luontotyön kehittämisessä.
- Maanomistajat saavat korvauksen suon ennallistamisesta ja suojelusta. Lisäksi tuloja kertyy ennallistamiseen liittyvistä hakkuista ja mahdollisesti myös ennallistamistyöstä, jos maanomistaja hoitaa ojen tukkimisen itse.

• Lähteet: [Suomen uusiutuvat, tiedote 5.12.2025](#), [Hillipörssi Oy, tiedote 5.12.2025](#)

 Suomen uusiutuvat / Renewables Finland  
8,308 followers  
3d • 

+ Follow ...

108 hehtaaria suojeltua luontoa 108-vuotiaalle Suomelle!  

Yhdeksän uusiutuvan energian toimijaa lahjoittaa itsenäisyyspäivän kunniaksi luonnolle suojeleua ja ennallistamista Simossa, Pudasjärvellä ja Puolangalla. Yhteensä 108 hehtaaria arvokkaita luontokohteita palautetaan kohti luonnontilaa ja suojellaan. Tämä Luontolahja Suomelle on jatkoa Suomen uusiutuvien aiemmalle hankkeelle, jossa selvitettiin tuuli- ja aurinkovoiman arvoketjujen luontovaikutuksia.

Suojelua ja ennallistamista rahoittavat [Taaleri Energia](#), [Fortum](#), [Helen Myrsky Energia](#), [ABO Energy Suomi Oy](#) yhdessä [Ålandsbanken Abp](#) tuulivoimarahaston kanssa, [Eolus](#), [Ilmatar](#), [Neoen](#) ja Suomen uusiutuvat. Projektin toteutti One Planet (by Kari & Pantsar).

Lue lisää ja tutustu suojeltaviin kohteisiin  <https://lnkd.in/dtCjBNXa>

Show translation



**108 hehtaaria suojeltua luontoa 108-vuotiaalle Suomelle!**

Yhdeksän uusiutuvan energian toimijaa suojelee 108 hehtaaria arvokasta luontoa itsenäisyyspäivän kunniaksi.

Suomen uusiutuvat

Luontolahja Suomelle on mukana olevien yhdeksän yrityksen yhteinen lahjoitus. Se sisältää 108 hehtaaria arvokasta luontoa ja puoleksi miljoonaa euroa luontokohteiden suojele- ja ennallistamiseksi. Yritykset voivat suojella luontoa valitsemalla.

Yhdeksän uusiutuvan energian toimijaa suojelee 108 hehtaaria arvokasta luontoa itsenäisyyspäivän kunniaksi.

Suojelua ja ennallistamista rahoittavat Taaleri Energia, Fortum, Helen Myrsky Energia, ABO Energy yhdessä Ålandsbankenin tuulivoimarahaston kanssa.

# Esimerkkejä yritysrahoituksesta: Metsä Groupin luonto-ohjelma

- MG myöntää vuosittain rahoitusta talousmetsien ulkopuolella toteutettaville luonnon monimuotoisuutta edistävälle kehityshankkeille.
- Luontohankkeiden rahoitusohjelmasta voi hakea rahoitusta monenlaisiin paikallisesti vaikuttaviin luonnonhoito- ja ennallistamishankkeisiin.
- Mukaan toivotaan hankkeita mahdollisimman laajasti eri puolilta Suomea ja erilaisilta toimijoilta.
- **Lähde:** [Metsä Group, 2025](#)

88 kpl

rahoitettua hanketta

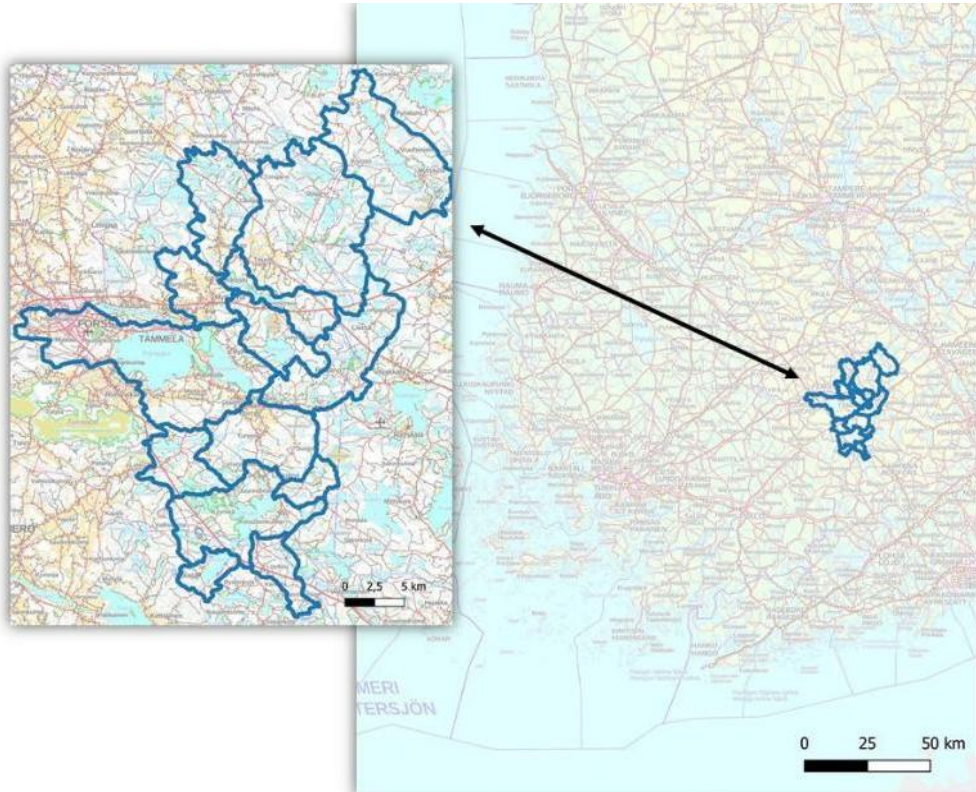
2,4 M€

jaettua rahoitusta

## 2025 rahoituspäätöksen saaneita hankkeita esim:

- **Pohjois-Pohjanmaan turvetuotantoalueiden kunnostaminen monitavoitteiseksi kosteikoiksi (POPKA ja POPKA2)**, Suomen Riistanhoito-Säätiö
- **JTF ennallistaminen Etelä-Savossa Metsäkeskuksen ja Luonnonsuojeluliiton yhteishanke**, Luonnonsuojeluliiton Etelä-Savon piiri
- **Kilpiäistenpohjan ennallistaminen – meidän yhteinen haasteemme**, Lahden kaupunki, Hollolan kunta

# Yksityinen rahoitus hankerahoituksen osana: Tammelan Valtavirta-hanke



- Tunnistetaan paikkatiedon ja KUNNOS-mallinnuksen avulla mahdolliset soiden ennallistamiskohteet ja vesiensuojelurakenteille soveltuvat paikat kohdevaluma-alueilla.
- Suunnitellaan ja toteutetaan käytännön toimenpiteitä Tammelan Kuivajärven ja Hattulan Renkajärven valuma-alueilla.
- Osallistetaan metsänomistajia ja sidosryhmiä suunnitteluun ja toteutukseen.
- Vahvistetaan tiedonkulkua ja viestitään selkeästi hyödyistä ja onnistuneista esimerkeistä.
- Tunnistetaan tuki- ja rahoitusmahdollisuuksia, viestitään niistä ja tuotetaan niitä koskevia kehittämissuhteita.



TAMMELA

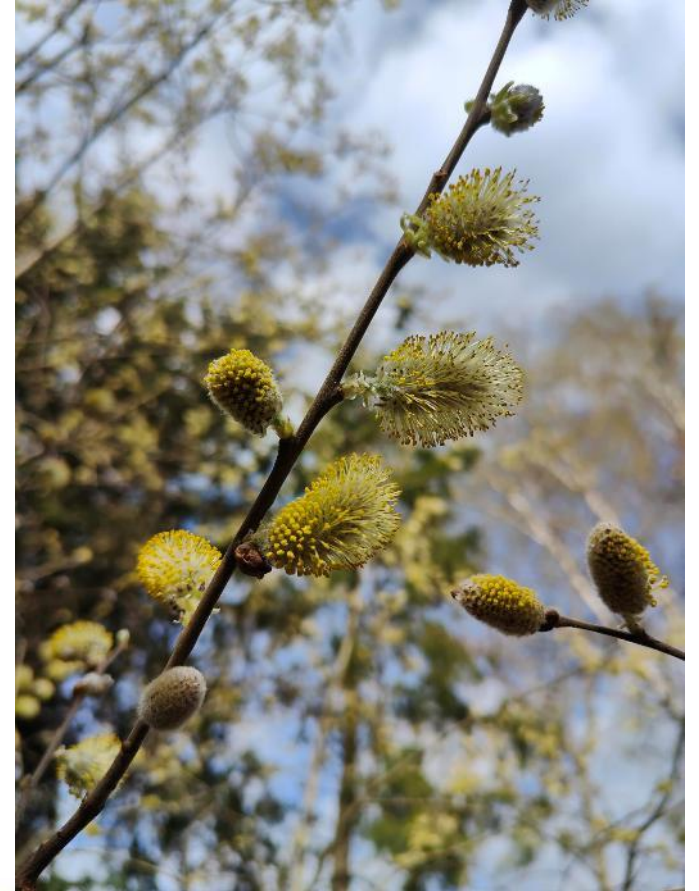
Finsilva



TAPIO

# Mistä luonnonarvokaupassa on kyse?

- **Luonnonarvokauppa perustuu ajatukselle luonnon monimuotoisuuden taloudellisesta arvosta, jonka markkinat voivat hinnoitella.**
  - Luonnonarvomarkkinat luovat taloudellisen kannustimen luonnonsuojelulle ja ennallistamiselle.
- **Keskeisiä osapuolia maanomistaja (luontoarvojen tuottaja) ja asiakas (luontoarvojen ostaja).**
  - Markkinalla tarvitaan myös välittäjiä, kauppapaikkoja, asiantuntijapalveluita tarjoavia konsultteja ja urakoitsijoita
- **Kauppan yksikkönä luonnonarvohehtaari, joka kertoo luonnonarvojen lisäyksestä (esim. ennallistamistoimenpiteet)**
  - Oleellista on kaupankäynnin kohteena olevien luontoarvojen laatu: lisäisyys, pysyvyys ja todennettavuus
- **Luontoyksiköihin perustuen voi esittää väittämiä viestinnässä, markkinoinnissa sekä kestävyysraportoinnissa.**



# Luonnon- arvokauppa

Luonnonarvokauppa on vapaaehtoinen toimi, jossa maanomistaja tekee luonnonarvoja lisääviä tekoja ja saa siitä korvauksen luonnonarvojen ostajalta. Ostaja saa vastineeksi oikeuden hyödyntää tuotettuja luonnonarvoja, esimerkiksi yrityksen vastuullisuusraportoinnissa.

## Vapaaehtoinen ekologinen kompensatio

- Lähtökohtana oman toiminnan luontohaittojen hyvittäminen
- Varmennetut luonnonarvohehtaarit hyvitysten ja kaupankäynnin yksikkönä
- Vastaavuusvaatimus luontohaittaan nähden rajaa hyvityskohteiden joukkoa

## Luonnonarvohehtaarien kauppa ilman kompensatiota

- Lähtökohtana lisäisten luontohyötyjen tuottaminen ilman hyvitetävää luontohaittaa
- Varmennetut luonnonarvohehtaarit kaupankäynnin yksikkönä
- Ei vastaavuusvaatimusta, potentiaalisten kohteiden ja ostajien piiri huomattavasti laajempi kuin ekologisessa kompensaatiossa

## Muiden luontotekojen kauppa

- Luonnon tilaan positiivisesti vaikuttavat toimet
- Ei varmennettuja luontoyksiköitä
- Vaikutusten todentaminen kuitenkin edelleen keskeistä ostajien näkökulmasta

# Miten luonnonarvokauppa toimii käytännössä?

Case: luonnonarvojen tuottaminen ennallistamalla ojitettu suoalue takaisin avosuoksi

## Maanomistaja

- Luonnonarvojen tuottamissuunnitelma (ennallistamisen suunnittelu ja luonnonarvojen laskenta)
- Luonnonarvoja lisäävien toimenpiteiden toteuttaminen
- Viranomaisvarmennukset suunnitelma- ja toteutusvaiheessa
- Maanomistaja saa ostajalta korvauksen tuotetuista



## Luonnonarvojen ostaja

- Luonnonarvokaupassa ostaja rahoittaa luonnonarvoja lisäävien toimien toteutuksen maksamalla kauppahinnan tuotetuista luonnonarvoista
- Luonnonarvojen ostaja saa vastineeksi oikeuden hyödyntää tuotettuja luonnonarvoja omassa toiminnassaan, esim. liiketoiminnan vastuullisuustyössä

**Markkinaosapuolten lisäksi:** Luonnonarvokaupan välittäjä, luonnon tilaa parantavien toimien suunnittelija, käytännön toimenpiteiden toteuttaja, luonnonarvojen varmentaja (viranomainen)

# Luonnonarvomarkkinasta on tehty useita selvityksiä vuodelta 2025

- **SITRA:n tilaama selvitys luonnonarvomarkkinan vauhdittamisesta**
  - Markkinoihin osallistumisen esteet ja kannusteet, markkinoiden koko eri skenaarioissa vuoteen 2035 Hidas kehitys: n. 1,33 milj. €/vuosi, Joustava markkinapohjaisuus: 6,9 milj. €/vuosi, ekologinen kompensatio velvoittavaksi maankäytön muutoksissa, 77-194 milj. €/vuosi
  - [Selvitys: Luonnonarvomarkkinoiden vauhdittaminen](#)
- **YM:n tilaama selvitys luonnonarvomarkkinan toiminnan organisoinnista**
  - Markkinapaikkavaihtoehtojen selvittäminen, välittäjäroolin merkitys, kannusteet luonnonarvokaupan kysynnän lisäämiseksi
  - [Selvitys: Luonnonarvomarkkinoiden toiminnan organisointi](#)
- **MMM:n tilaama selvitys**



• Luonnonarvokaupan kehittämismandollisuuksia maa- ja metsätalouden arvoketjun sekä maanomistajien elinkeinotoiminnan näkökulmasta.

# Ennallistamisen rahoituksen buustaus -hanke

- Hankkeessa selvitetään, mitä mahdollisuuksia yksityisellä sektorilla on osallistua ennallistamisasetuksen edellyttämien luonnon tilaa parantavien toimien rahoittamiseen, ja mitä tämä toiminta edellyttää. Tapio Oy:n maa- ja metsätalousministeriön tilauksesta toteuttama selvitystyö liittyy ennallistamisasetukseen kansalliseen toimeenpanoon.
- Selvitys antaa ennallistamissuunnitelman valmisteluun tietoa siitä, millä tasolla yksityisen sektorin ennallistamisen rahoittaminen on tällä hetkellä, ja mitä mahdollisuuksia tähän on tulevaisuudessa. Hankkeessa tehdään laaja kyselytutkimus sekä syvähaastatellaan elinkeinoelämän toimijoita eri toimialoilla muun muassa yrityksissä, säätiöissä ja rahoitusalailla.
- Hanke toteutetaan 9/2025–2/2026. Hankkeen loppuraportti julkaistaan alkuvuonna 2026.



## Nykytila-analyysi

Tunnistetaan ennallistamismarkkinan tilanne ja siinä toimivat toimijat, toimintaa selvittävät ja edistävät hankkeet sekä olemassa olevat kannustimet.



## Markkinaselvitykset

Selvitetään yksityisen sektorin ennallistamisen rahoitusmahdollisuuksia ja tarpeita sekä markkinoiden logiikkaa. Markkinaselvitykset toteutetaan kyselytutkimuksina.



## Loppuraportti

Loppuraporttiin kerätään yhteen hankkeessa tehdyt analyysit ja johtopäätökset yksityissektorin rahoitusmahdollisuuksista ja esitetään ehdotuksia jatkotoimenpiteistä.

# Kiitos

TAPIO - METSÄNTUNTIJA

[WWW.TAPIO.FI](http://WWW.TAPIO.FI)



**Matti Maajärvi**

Kehittämispäällikkö

[matti.maajarvi@tapio.  
fi](mailto:matti.maajarvi@tapio.fi)

+358 29 432 6080  
026 20.1.2

# Esitys

## Turvepeltojen ennallistamisen rahoitus

**Johanna Helkimo**

Johtava ilmastoasiantuntija

ELY-keskusten valtakunnallisen ilmastoyksikkö



# Financing restoration of peatland under agricultural use - Turvepeltojen ennallistamisen rahoitus



**Työpaja 3: Turvemaiden rahoitusmallit –  
keskittyen julkiseen ja yksityiseen  
rahoitukseen, innovatiivisiin  
instrumentteihin -tilaisuus**

11.12.2025

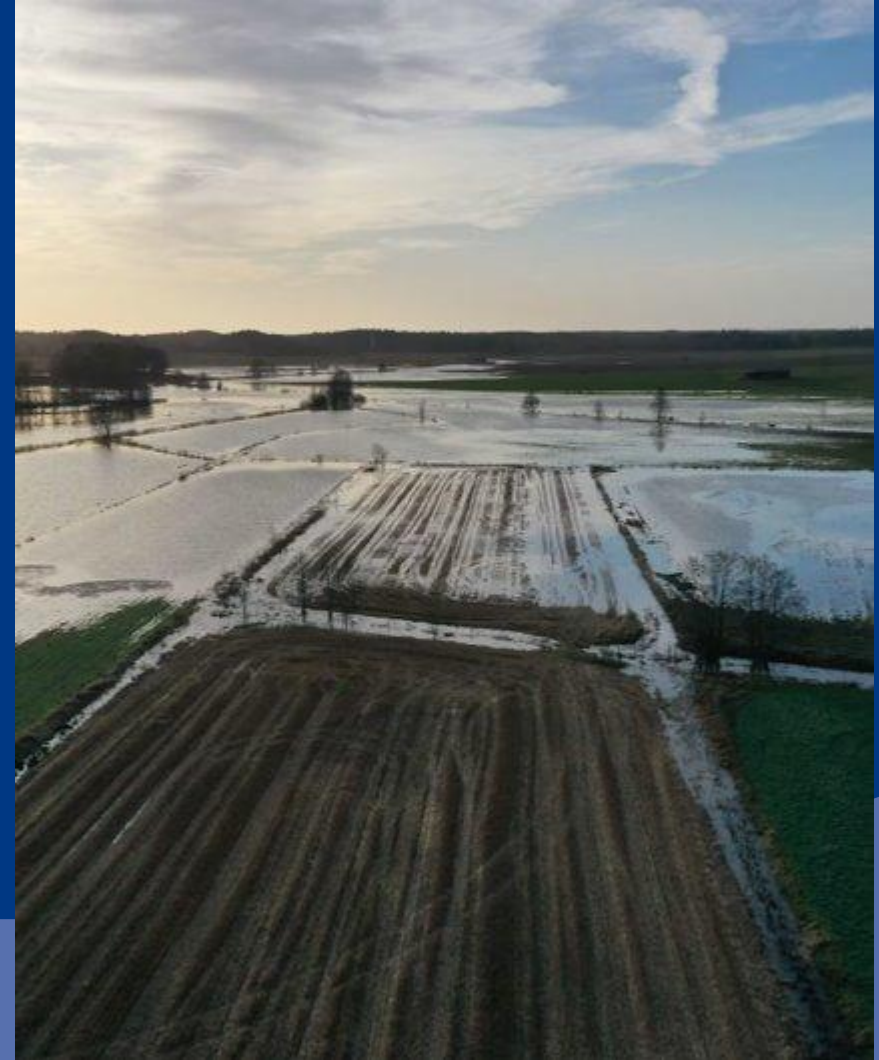
Johanna Helkimo, ELY-keskusten ilmastoyksikkö/

1.1.2026 Elinvoimakeskusten ilmastoyksikkö (Lapin  
elinvoimakeskus)

# Esityksen sisältö

- 1) CAP ilmastotoimia
- 2) Turvepellot rahoitus CAPissa
- 3) Ennallistamisasetuksen tilannekatsaus: turvepellot kannalta
- 4) Tulevaisuus pohdinnat mistä rahaa

**Ilmastoviisautta  
samoilla toimilla  
– talous,  
ilmastonmuutoks  
een  
sopeutuminen ja  
hillintä**



# CAP apuna sopeutumisessa ja ilmastopäästöjen hillinnässä

## Ehdollisuus

- Turvemaiden ja kivennäismaiden suojeilu \*
- Suojakaistat
- Talviaikainen vähimmäismaanpeite
- Kesannon kasvipeitteisyys
- Viljelykierto

• Sängin polttokielto  
**Ei-tuotannolliset  
kosteikkoinvestoinnit ja  
kosteikkojen  
hoitosopimus**

## Ympäristökorvaus

- Tilakohtainen toimenpide
- Tilakohtaiset valinnaiset toimenpiteet
- Kerääjäkasvit \*
- Maanparannus- ja saneerauskasvit \*
- Kiertotalouden edistäminen \*\*
- Suojavyöhykkeet \*
- Turvemaiden nurmet \*
- Valumavesien hallinta \*

## Maatilojen neuvonta

## Ekojärjestelmä

- Talviaikainen kasvipeite
- Viherlannoitusnurmet \*
- Luonnonhoitonurmet \*
- Monimuotoisuuskasvit

## Luonnonmukaisen tuotannon korvaus

## Maatalouden investointituki

- Salaojitus, yhteinen ojitus \*
- Ymp.ystävällisempi tuotantotapa tai teknologia (esim. maan kasvukunto, vesitalous) \*
- Eläinsuojan ilmastointi
- Tuotantohygienia

# ja maaseuturahastot

## Maatalous; peltotoimet, vapaaehtoiset (erityisesti khk-päästöihin)

- Ehdollisuus, ison laskennallinen merkitys
  - Turvepeltojen suojele (uudet nurmella) jos vähennetään 900 ha /v
  - Kivennäismaat (uudet nurmelle) jos vähennetään sama
- Luonnonhoitonurmet (ekojärjestelmä)
- Viherlannoitusnurmet (ekojärjestelmä)
- Kerääjäkasvit (ympäristökorvaus)
- Maanparannus- ja saneerauskasvit (ympäristökorvaus)
- **Suojavyöhykkeet (ympäristökorvaus,)**
- **Kiertotalouden edistäminen**
- Valumavesien käsittely, säätösalaajitus, turvepellot (ympäristökorvaus)
- **Ei-tuotannolliset investoinnit, ilmastokosteikat turvepelloilla**
  - Hehtaaria kohti suuri, mutta tavoite vain 3000 ha



**Euroopan unionin  
osarahoittama**

# CAP apuna ilmastonmuutoksen hillinnässä ja sopeutumisessa

- **Koulutus**
- **Tiedonvälitys**
- Yleishyödylliset ympäristöinvestoinnit ja investoinnit maaseudun toimintaympäristön kehittämiseksi
  - yleishyödylliset investoinnit ilmastonmuutoksen hillitsemiseen ja ilmastonmuutokseen sopeutumiseen
  - yleishyödylliset investoinnit luonnonvarojen kestäväan hoitoon
  - yleishyödylliset investoinnit luonnon monimuotoisuuden edistämiseksi
  - maaseudun toimintaympäristön kehittämisen investoinnit (ml. Vesihuolto)
- Laajakaistainvestoinnit
- **Yhteistyötoimet:**
  - EIP-hankkeet
  - Yhteistyötoimet maatilojen kilpailukyvyyn kehittämiseen ja tilojen nykyaikaistamiseen
  - Yhteistyötoimet laatu järjestelmien ja tuottajaorganisaatioiden edistämiseksi
  - **Yhteistyötoimet ilmastonmuutoksen hillitsemiseen ja ilmastonmuutokseen sopeutumiseen**
  - **Yhteistyötoimet luonnonvarojen kestäväan hoitoon ja luonnon monimuotoisuuden edistämiseen**
  - Yhteistyötoimenpiteet nuorten viljelijöiden ja yritystoiminnan edistämiseksi
  - Yhteistyötoimet sosioekonomisen rakenteen kehittämiseksi
  - Yhteistyö: Älykkäät kylät
- **Leader: pienhankkeet**

maaseutu.fi



# **Turvepelloista CAP (2023-2027)**

# Turvepeltojen ilmastotoimet CAPissa

## Kasvihuonekaasupäästöjä hillitsevät kosteikot ("ilmastokosteikot")

- Ei-tuotannollisten investointien tuki turvepeltojen muuttamiseen kosteikoksi tai suon kaltaiseksi alueeksi
- Ympäristösopimus kosteikon hoidosta (5 v.)
- Sopimukseen hyväksytty ala ei ole enää maatalousmaata

## Kostean alan viljely ("kosteikkoviljely")

- Kostean alan viljelmille ei makseta erillistä tukea, mutta märkiin olosuhteisiin soveltuvien tukikelpoisten kasvien viljely korotetulla pohjaveden pinnalla on mahdollista maatalousmaalla

## Turvepeltojen nurmet: ympäristökorvauksen lohko kohtainen toimenpide

- Edistää turvepeltojen monivuotista, ilman muokkausta ja kasvinsuojeluaineita tapahtuvaa nurmiviljelyä
- Toimenpiteen voi valita kasvulohkolle vain sitoumuskauden ensimmäisenä tai toisena vuonna.

## Säätösalaajitus turvelohkoille: investointituki ja ympäristökorvauksen lohko kohtainen toimenpide

- Kun turvepeltolohkolla ei tehdä viljelytoimenpiteitä, käytetään padotuskorkeutta, joka nostaa pohjaveden pinnan lohkolle mahdollisimman korkealle ja hidastaa siten turpeen hajoamista
- Säätösalaajituksen ja tavanomaisen salaajituksen investointituki on 40 % hyväksyttävistä kustannuksista (Ympäristön tilaa ja kestävää tuotantotapaa edistävät investoinnit)
- Säätösalaajituksen hoito sisältyy lohko kohtaiseen valumavesien hallinta -toimenpiteeseen
- Turvepeltojen nurmet ja valumavesien hallinta toimenpiteitä voidaan toteuttaa samoilla turvepeltolohkoilla

# Ei-tuotannollisten investointien tuki (ETI-tuki) kosteikkojen perustamiseen

- Tukea voi saada
  - Maatalousluonnon monimuotoisuutta edistävien kosteikkojen perustamiseen, jotka toimivat eliöstön elinympäristönä tai viljelymaiseman monipuolistajana
  - Maatalouden vesiensuojelukosteikkojen perustamiseen, jotka toimivat kiintoaineksen ja ravinteiden pidättäjinä
  - Turvepellon muuttamiseen ilmastonmuutosta hillitseväksi kosteikoksi tai suon kaltaiseksi alueeksi
    - Turvepeltoja ovat pellot, joiden muokkauskerroksen orgaanisen aineksen pitoisuus on vähintään 40 %
    - ETI-tuella voidaan ennallistaa vain sellaisia turvepeltoja, joille voitaisiin myöntää pinta-alaperusteisia peltotukia
- Tukea voivat saada
  - Viljelijät, rekisteröidyt yhdistykset ja vesilain ([587/2011](#)) luvussa 12 tarkoitetut vesioikeudelliset yhteisöt
  - Hakijalla on oltava Y-tunnus

# Ei-tuotannollisten investointien tuki kosteikkojen perustamiseen

- Tuen määrä
  - Enintään 12 000 €/ha, jos perustettavan kosteikon pinta-ala on yli 0,5 hehtaaria
  - Jos kosteikon pinta-ala on 0,3–0,5 ha, voi tukea saada korkeintaan 4 100 € koko kosteikkoa kohden
- ETI-tuen rahoitus on olemassa ainakin kuluvan CAP-ohjelmakauden loppuun asti vuoteen 2027
- Vuonna 2026 suunnittelukustannukset voidaan sisällyttää osaksi investointi-kustannuksia
  - Investoinnin suunnittelua voidaan rahoittaa Neuvontapalvelut-interventiosta, mutta Neuvon kautta rahoitetut suunnitelmat eivät ole hyväksyttäviä kustannuksia kosteikkoinvestoinnissa
- Lisätietoja (tuolta sivulta löytyy myös linkki hankkeiden valintakriteereihin)

# Kosteikkojen hoitosopimus

- Kosteikkohankkeen valmistuttua tulee solmia viisivuotinen hoitosopimus
  - Sopimuskauden päätyttyä sopimusta voidaan jatkaa tuenhakijan suostumuksella vähintään vuosi kerrallaan, jos CAP-suunnitelman rahoituskautta pidennetään
- Korvauksen määrä on 500 €/ha/vuosi
  - Sopimuslohkot ovat maatalousmaan ulkopuolista aluetta eli niille ei makseta muita peltotukia (kuten perustulotukea, luonnonhaittakorvausta, ekojärjestelmätukea yms.)
- Korvausta voivat saada
  - Luonnolliset henkilöt ja oikeushenkilöt
  - Luonnollisten henkilöiden tai oikeushenkilöiden ryhmä, joka harjoittaa maataloustoimintaa
- Lisätietoja
  - <https://www.ruokavirasto.fi/tuet/maatalous/peltotuet/kosteikkojen-hoitosopimus/sopimusehdot-kosteikkojen-hoito/kosteikkojen-hoitosopimus-2025/>

# Muuta rahoitusta

- [HELMI: Soiden suojelu ja ennallistaminen – Ympäristöministeriö](#)
  - Suomen Riistekeskus: [SOTKA-kosteikot - SUOMEN RIISTAKESKUKSEN SOTKA-KOSTEIKOT](#)
  - [SOTKA-hanke - Maa- ja metsätalousministeriö](#)
- METKA
  - Metsiin liittyvä, mutta näilläkin voidaan korvata turvepeltojen ennallistamisen tavoitetta

**Ennallistamisasetuksen  
tilannekatsaus Suomen  
ennallistamissuunnitelma  
n eteneminen: turvepellot**

# Ennallistamisasetus – Suomen valmistelutilanne

EU:n asetus. Artikla 11: Maatalousympäristöjen luonnon monimuotoisuudelle tärkeiden rakennepiirteiden vahvistaminen ja turvepeltojen vettäminen

## Kansallinen ennallistamissuunnitelma

- Suunnitelman laatimiselle kahden vuoden aikaraja asetuksen voimaantulosta- komissiolle kommenteille (2026 elokuuhun aikaa)
- Työ alkanut esiselvitysten tekemisellä
- Nyt työryhmässä keskusteluja mitä voitaisiin lukea ennallistamiseksi ja turvepeltojen ennallistamisen ejoustojen käytöstä mm. turvetuotantoalueiden ja heikkotuottoisten metsien käyttämisestä
- Sidosryhmät voivat osallistua valmistelun ajan. Tilaisuuksia järjestetty mm. toukokuussa turvepelloista

# Ennallistamisen toteutuksen lähtökohdat

- Ennallistamisasetusta toimeenpannaan jo Suomessa, mutta nykytoimien mittakaava ja resurssit riittämättömiä mm. HELMI-rahalle
- Valtionmailla/suojelualueilla toimenpiteet nopeasti aloitettavissa
- Vapaaehtoiset keinot keskeisenä osana ennallistamisasetuksen toimeenpanon keinovalikoimaa
- Useita win-win -tilanteita tunnistettu:
  - Hyödyt aluetaloudelle (työllisyys, vetovoima)
  - Riistakantojen vahvistaminen
  - Maanpuolustus
  - Luonto- ja ilmastopolitiikkojen yhteishyödyt
  - Seuranta riittämätöntä ja tietopuutteet edelleen suuria
  - Yksityisen rahoituksen mukaan saaminen tärkeää: luonnonarvomarkkinoiden mahdollisuudet



# Ennallistamistoimia turvepelloilla (pl. vettämistoimet)



Turvepelto Kontiolahdella

Kuva: Antti Miettinen

**Huom. Alustava luonnos**

- Viher- tai sänkikesanto, mutta ei avokesanto
- Suojakaistat ja suojavyöhykkeet
- Luonnonhoitonurmi
- Monimuotoisuuskasvit
- Viherlannoitusnurmi
- Pysyvät nurmet turvemaalla
- Luomu, joka ei ole päällekkäistä yllä olevien toimien kanssa
- Turvepellon passiivinen ennallistaminen (ilman vettämistoimia)

# Vettämistöimä ojitetuilla turvemäilla



Aholan Maito Oy:n kosteikko Utajärvellä  
Kuva: Antti Miettinen

- Kosteikkojen perustaminen turvepelloille
- Turvepellon viljely korotetulla pohjavedenpinnalla (kosteikkoviljely)
- Turvetuotantoalueiden vettäminen
- Ojitettujen suometsien ennallistaminen

**Huom. Alustava luonnos**

# Ojitettujen turvemaiden vettämisvelvoitteista

- Ojitettujen turvemaiden vettämisvelvoitteet vuosille 2030, 2040 ja 2050 määräytyvät jäsenvaltion turvepeltoalan perusteella
  - Turvepellon määritelmää ei ole vielä päätetty kansallisesti
    - MMM:n pohjaesitys on vähintään 40 cm paksu turvemaa, joka saa maataloustukea
  - Kaikkea vettämistä ei tarvitse tehdä turvepelloilla, vaan vettämistöitä voidaan tehdä myös turpeentuotannosta poistuneilla alueilla tai muilla ojitetuilla turvemaidella, kuten ojitetuissa suometsissä
  - Muilla ojitetuilla turvemaidella (suometsissä) vettämisvelvoitteesta voi täyttää enintään 40 %
- Suunnitellut ennallistamis- ja vettämistöimet olisivat maanomistajille vapaaehtoisia
  - Tavoitteena on, että turvepelloilla tehtävät vettämistöimet kohdistuvat heikkotuottoisille ja ruokaturvan kannalta merkityksettömille pelloille
- Muita avoimia kysymyksiä
  - Takautuvien toimien hyväksi lukeminen
  - Ennallistamistöimien rahoitus

# Turvepellon määritelmästä

- Turvemaata määritellään eri yhteyksissä eri tavoin
  - Esimerkiksi Suomen CAP-suunnitelmassa turvemaalla tarkoitetaan maata, jonka muokkauskerroksen orgaanisen aineksen pitoisuus on vähintään 40 %
  - Ennallistamisasetuksessa ei ole turvemaalle määritelmää artiklassa 2
- Kansallisessa ennallistamissuunnitelmassa käytettävää turvepellon määritelmää ei ole vielä päätetty
- Päätöksiä ei ole tehty myöskään siitä, kuinka paljon peltolohkolla on oltava turvetta, jotta peltolohkon vettäminen lasketaan vettämistoimeksi
- Määritelmän mukaisesta turvepeltojen pinta-alasta lasketaan ojitetujen turvemaiden ennallistamis- ja vettämisvelvoitteet
- MMM:n pohjaesitys on vähintään 40 cm paksu turvemaata, joka saa maataloustukea
  - Määritelmän mukainen turvepeltojen pinta-ala on 231 082 ha

# Ojitettujen turvemaiden ennallistamis- ja vettämisvelvoitteet

Ojitettujen turvemaiden ennallistamis- ja vettämisvelvoitteet määräytyvät jäsenvaltion turvepeltoalan perusteella

- vuoteen 2030 mennessä on ennallistettava ala, joka vastaa vähintään 30:a prosenttia turvepeltojen pinta-alasta. Tästä alasta vähintään neljäsosa on vetettävä.
- vuoteen 2040 mennessä on ennallistettava ala, joka vastaa vähintään 40:ä prosenttia turvepeltojen pinta-alasta. Tästä alasta vähintään kolmasosa on vetettävä.
- vuoteen 2050 mennessä on ennallistettava ala, joka vastaa vähintään 50:tä prosenttia turvepeltojen pinta-alasta. Tästä alasta vähintään kolmasosa on vetettävä.

Kaikkia toimenpiteitä ei tarvitse tehdä turvepelloilla ja turpeentuotannosta poistuneilla alueilla, vaan vettämistöimiä voidaan tehdä enintään 40

<sup>79</sup> prosenttiin saakka alueella, joka on ojitettua turvemaata muussa maankäytössä kuin maatalouskäytössä ja turpeen tuotannossa

# Kuinka paljon täytyy ennallistaa ja vettä?

Suomen ennallistamis- ja vettämisvelvoitteet laskettuina käyttäen MMM:n pohjaesityksen mukaista turvepellon määritelmää (231 082 ha):

- vuoteen 2030 mennessä on ennallistettava 69 325 ha, josta vetettävä 17 331 ha
- vuoteen 2040 mennessä on ennallistettava 92 433 ha, josta vetettävä 30 811 ha
- vuoteen 2050 mennessä on ennallistettava 115 541 ha, josta vetettävä 38 514 ha

Jos oletetaan, että ojitettuja suometsiä vetetään EU:n ennallistamisasetuksen sallima enimmäismäärä (40 %), niin turvepeltoja ja entisiä turvetuotantoalueita on vetettävä:

- vuoteen 2030 mennessä 10 399 ha
- vuoteen 2040 mennessä 18 487 ha
- vuoteen 2050 mennessä 23 108 ha

# Turvepeltojen ennallistamisen rahoituksesta jatkossa

- Valtion mailla tehtävät toimet eivät riitä ennallistamisasetuksen tavoitteiden saavuttamiseen Suomessa.
  - yksityismailla sijaitsevien turvemaiden ennallistamiseen soiksi tarvitaan riittävät kannustimet ja selkeät toimintamallit.\*
- Suot tulisi ennallistaa kokonaisuuksina, mutta koska maanomistajuus on useimmiten yhdenkin suon kohdalla pirstoutunutta, ei yksittäinen maanomistaja välttämättä pysty saamaan muita mukaan hankkeisiin.
- Kokoonjuoksijoita maanomistajien ja rahoituksen väliin – ilmastoyksiköllä roolia
  - valuma-aluelähtöisyys
- Tuleva CAP? - 2027 jälkeen
- Yksityinen rahoitus – enemmän panostusta tähän, mm. rahoituslaitosten lainaehdoin

81 • [\\*https://www.gtk.fi/app/uploads/2025/06/GTK-politiikkasuositus-teemasoiden-ennallistaminen-2025.pdf](https://www.gtk.fi/app/uploads/2025/06/GTK-politiikkasuositus-teemasoiden-ennallistaminen-2025.pdf)



Elinkeino-, liikenne- ja  
ympäristökeskus

# Vinkkejä, linkkejä ja lisätietoja

Ilmastoyksikkö

|



# Tietokortti ilmastokosteikoista



## Kosteikon tai suon kaltaisen alueen perustaminen turvepelloille

Uusi tarkoitus heikkotuottoisille ja tuotannon kannalta merkityksettömille turvepelloille

- ELY-keskusten valtakunnallinen ilmastoyksikkö on julkaissut Sara Simolan laatiman tietokortin Kosteikon tai suon kaltaisen alueen perustaminen turvepelloille: Uusi tarkoitus heikkotuottoisille ja tuotannon kannalta merkityksettömille turvepelloille

# Ilmastoyksikön tuottamia materiaaleja

## Alueellisen ilmastoyhteistyön työkirja

Vinkkejä alueelliseen ilmastoyhteistyöhön ilmastoyksikön ja Motivan laatimasta työkirjasta

## Sateisuuden havaittuja ja ennakoituja muutoksia Suomen maakunnissa - raportti

Voit katsoa oman alueesi sateisuuden arvioita ilmastoyksikön Ilmatieteen laitokselta tilaamasta raportista.

## Minne vesi kulkee? – Valuma-alue suunnittelun ABC -verkkokurssi

Kaikille avoin eOppiva-verkkokurssi antaa tietoa valuma-alue suunnittelun taustaksi.

## Kooste: Luonnon monimuotoisuus ilmastolain suunnitelmissa

[Kooste: Luonnon monimuotoisuus ilmastolain suunnitelmissa](#)

## Ilmastomuutoksen sopeutumisen abc

[Ilmastomuutokseen sopeutumisen abc - eOppiva](#)

## Tilaisuuksiemme tallenteita



Elinkeino-, liikenne- ja  
ympäristökeskus

# Kiitos!

## Maatalouden ilmastotoimia edistävät henkilöt ilmastoyksikössä

Johanna Helkimo, johtava ilmastoasiantuntija, rahoitus ja ohjauskeinot

Pia Lehmusvuori, ilmastoasiantuntija, maatalouden sopeutuminen  
ilmastonmuutokseen (myös metsä-, kala-, poro- ja riistatalouden  
sopeutuminen)

Antti Miettinen, ilmastoasiantuntija, maataloudesta lähtöisin olevien  
kasvihuonekaasupäästöjen hillintätoimet

Sähköpostit: [etunimi.sukunimi@ely-keskus.fi](mailto:etunimi.sukunimi@ely-keskus.fi)

12.12. jälkeen [etunimi.sukunimi@elinvoimakeskus.fi](mailto:etunimi.sukunimi@elinvoimakeskus.fi)

Ilmastoyksikön [tapahtumat ja muut ajankohtaiset](#)

# Esitys

## Turvetuotantoalueista monitavoitteisiksi kosteikoiksi

Antti Saarenmaa,

Asiamies

Suomen Riistanhoito-Säätiö



# Turvetuotantoalueista monitavoitteisiksi kosteikoiksi

Suomen Riistanhoito-Säätiö  
Antti Saarenmaa



**Euroopan unionin  
osarahoittama**

# Suomen Riistanhoito- Säätiö

- Perustettu 1942
- Jakaa vuosittaisia stipendejä ja julkaisee Suomen Riista – julkaisua
- Kerää varoja kosteikkojen ja muiden elinympäristöjen ennallistamiseksi
- Hallituksessa riista-alan instituutioiden edustajia
- Laajentaa ennallistamistoimintaansa
- Profiloituu erityisesti riista- ja monimuotoisuuskosteikkojen kunnostajana

<https://www.riistasaatio.fi/>



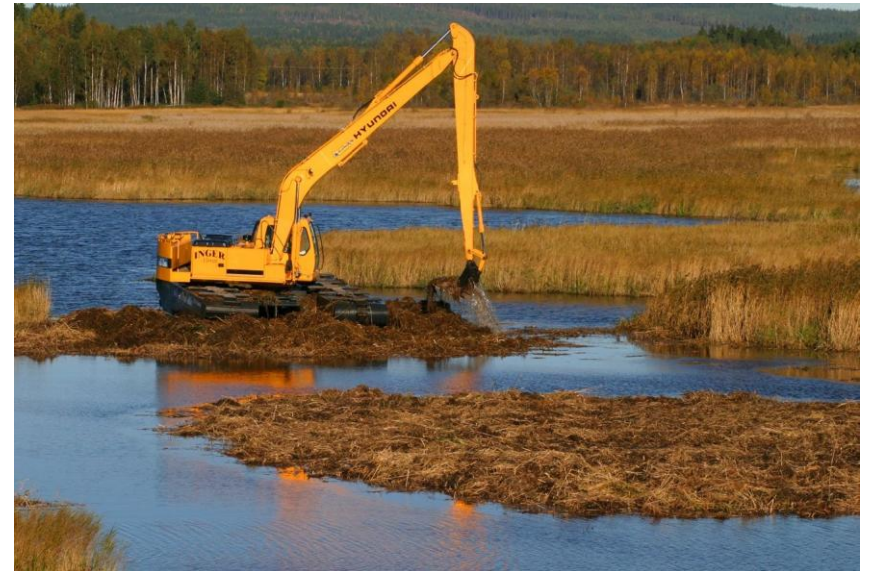
Elinkeino-, liikenne- ja  
ympäristökeskus



**Euroopan unionin  
osarahoittama**

# Säätiö ennallistamistoimien toteuttajana ja rahoittajana

- Metsästysmyönteinen toimija
- Suunnittelu, konetyöt ja työmaajohto rahoitetaan säätiön omilla varoilla ja hankekohtaisesti (esim. POPKA-hankkeet) osittain ulkopuolisella rahoituksella
- Avainasemassa maanomistajan myönteinen suhtautuminen riista- ja monimuotoisuuslähtöiseen ennallistamiseen
- Ei kustannuksia maanomistajille
- Kohteet julkisia ja käytettävissä viestinnässä



Elinkeino-, liikenne- ja  
ympäristökeskus



**Euroopan unionin  
osarahoittama**

# Turvetuotantoalueista monitavoitteisiksi kosteikkoalueiksi?

## Tavoitteet

1. Ilmastonmuutoksen torjunta
2. Luonnon monimuotoisuuden tukeminen
3. Vedenlaadun parantaminen

1. Turpeenoston vuoksi happea pääsee maaperään ja nopeuttaa hajoamista. Maaperään varastoitunut hiili vapautuu ilmakehään. Vettäminen pysäyttää tai hidastaa prosessia.
2. Lukuisat kosteikko- ja suolajit ovat vähentyneet viime vuosikymmeninä. Yksi tunnistettu ja merkittävä syy tähän on sopivien elinympäristöjen puute. Näiden elinympäristöjen palauttaminen avaa pullonkaulaa jonka elinympäristöjen puute aiheuttaa.
3. Metsätalouden ja maatalouden kuivatusalueet kuormittavat vesiä ravinteilla ja kiintoaineilla, mikä on johtanut rehevöitymiseen. Veden ohjaus- ja turvetuotantoalueiden kosteikkoalueiksi parantaminen...



Elinkeino-, liikenne- ja ympäristökeskus



**Euroopan unionin osarahoittama**

# Nostoja monitavoitteisuuden merkityksestä

- **Vesilinnustomme on taantunut vuosikymmeniä soveltuvien elinympäristöjen vähentyessä.**
- Suuri osa euroopan vesilinnuista pesii Suomessa ja kulkee muuttoreitillään pitkin läntistä eurooppaa jopa Pohjois-Afrikkaan asti. **Meillä tehdyt elinympäristötyöt vaikuttavat euroopanlaajuisesti!**
- Vaelluskalat kärsivät veden mukana kulkeutuvasta kiintoaineesta ja ravinnekuormat rehevöittävät allaolevia vesistöjä, **jokainen veden virtausta hillitsevä rakenne voi auttaa**

**On tärkeää pyrkiä hyötymään hiilipäästöjen vähentämisen lisäksi myös monimuotoisuusvaikutuksista!**

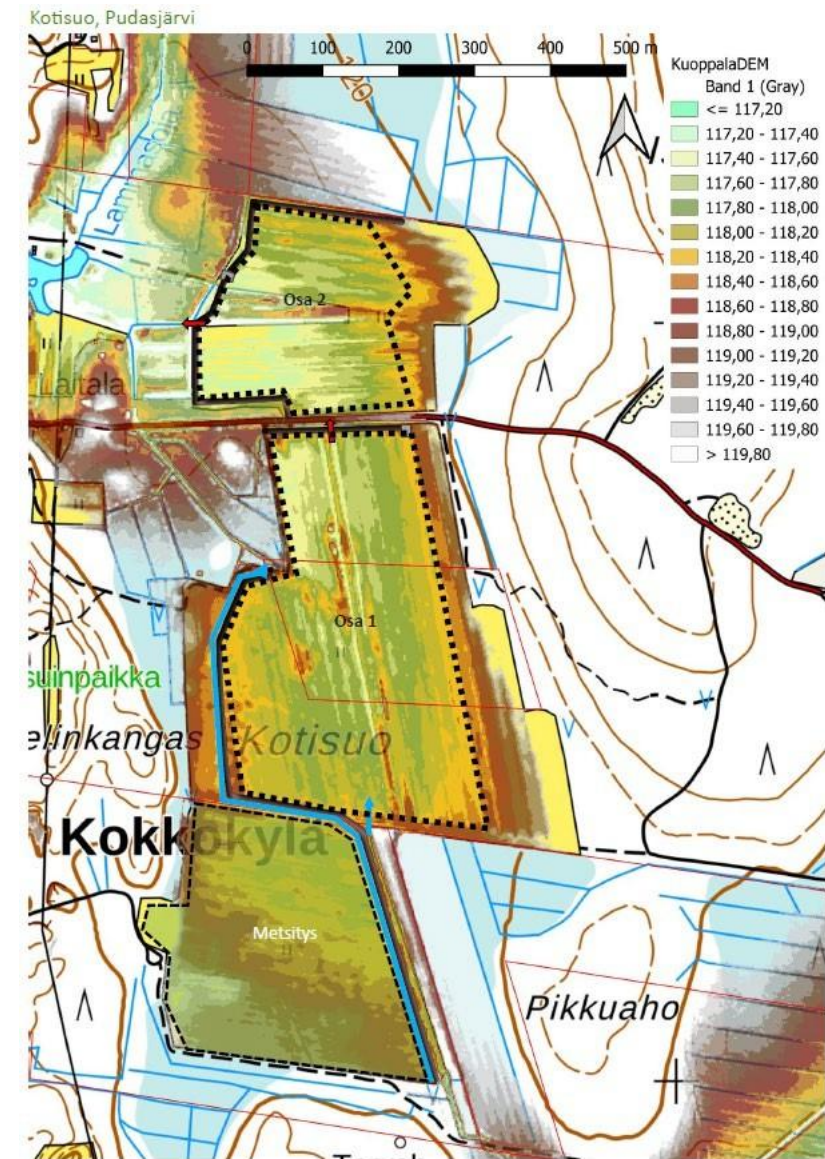


**Euroopan unionin  
osarahoittama**



# Säätiön ennallistamishankkeet – perustietoja 1/2

- Turveala upotetaan veden alle nostamalla vedenpintaa vahvistamalla ja korottamalla penkereitä ja patojen avulla. Vettäminen pysäyttää hapellisen hajoamisen.
- Vedenpinnan yläpuolelle nostetaan pesimäsaarekkeitä, jotta vesilinnuille saadaan luotua sopivaa elinympäristöä.
- Vedenpinta pidetään riittävän matalana, jotta alue toimii hyvänä elinympäristönä erityisesti puolisukeltaajille ja kahlaajille.



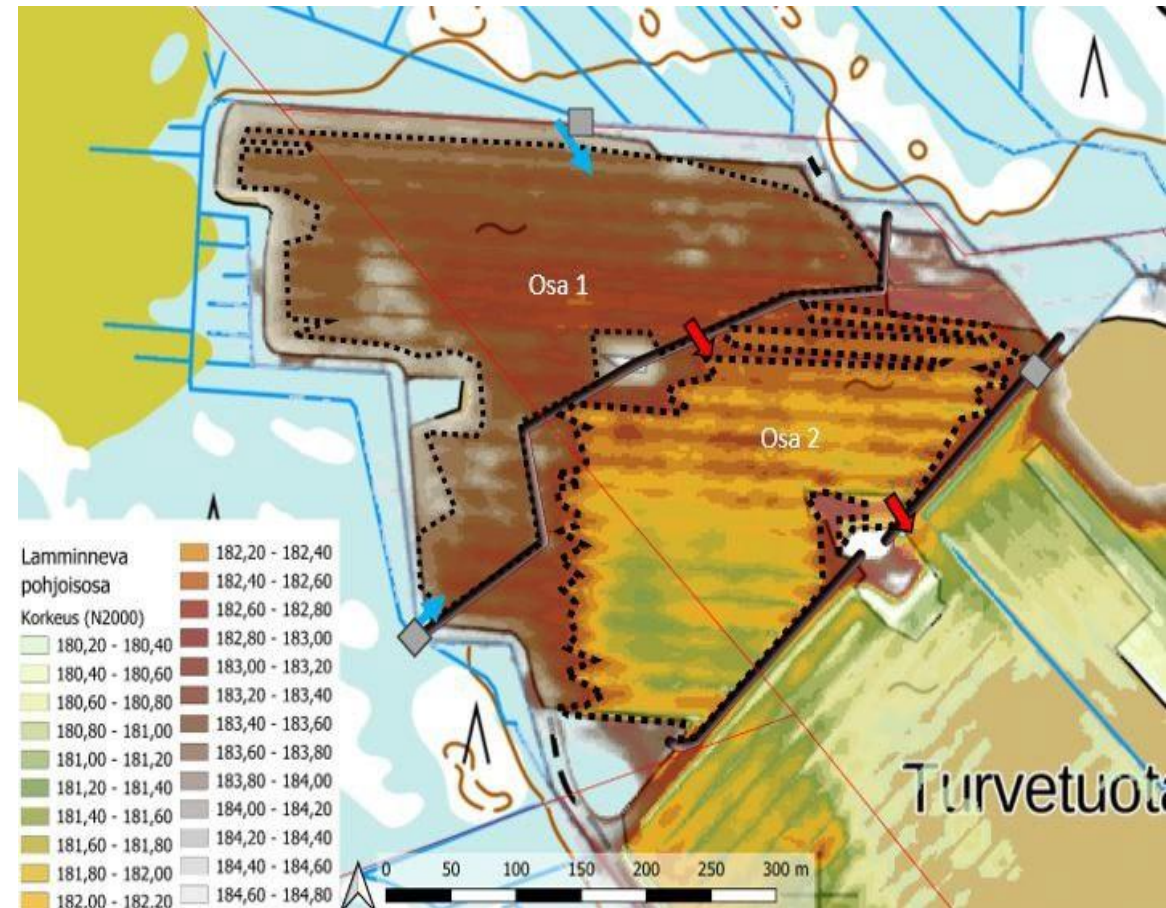
Elinkeino-, liikenne- ja  
ympäristökeskus



**European unionin  
osarahoittama**

# Säätiön ennallistamishankkeet – perustietoja 2/2

- Kunnostetuille alueille luodaan mahdollisuus jäljitellä kausikosteikkomaista dynamiikkaa säätöpadoilla.
- Alueita ei kuitenkaan koskaan kuivateta täysin.
- Vettä pyritään ohjaamaan eristysojista kosteikoille, ja kuljettamaan alueiden läpi mahd. pitkälti ketjuttamalla kosteikkoaltaita mikäli mahdollista.
- Paikalliset toimijat (erityisesti metsästysseurat avainasemassa hoitotoimissa).



Elinkeino-, liikenne- ja  
ympäristökeskus



**Euroopan unionin  
osarahoittama**

# Turvetuotantoalueet ovat erinomainen alusta.

- Olemassaolevat rakenteet luovat kustannustehokkaat puitteet.
- Noin kolmannes maastamme on turvepohjaista
- Yli puolet turvepohjaisista soista on kuivatettu maatalouden ja metsänkasvatuksen tarpeisiin

**Joka vuosi tuhansia hehtaareita entisiä turvetuotantoalueita vapautuu jälkikäyttöön**



Elinkeino-, liikenne- ja ympäristökeskus



**Euroopan unionin osarahoittama**

# Huomioita

- Jokainen turvetuotantoalue ei tarjoa yhtäläisiä mahdollisuuksia monitavoitteiseen kunnostamiseen, haasteena ollut kohteiden löytäminen.
- Alueilta hyvä löytyä aktiivinen taho hoitamaan kunnostettuja alueita.
- Alueen kunnostamiseen liittyvät motivaattorit tekevät hoitajuudesta pitkäkestoisempaa.
- Ympäristötekoja tarvitaan runsaasti, kannustimia on lisättävä.



Elinkeino-, liikenne- ja  
ympäristökeskus



**Euroopan unionin  
osarahoittama**

Kiitos!



# Esitys

## Kiinnostaako ennallistaminen? Toiminnallisten säätiöiden työ entisten turvetuotantoalueiden uudelleen soistamiseksi

Anna Saarentaus

Ohjelmajohtaja

John Nurmisen Säätiö





**Euroopan unionin  
osarahoittama**



# Kiinnostaako ennallistaminen? Toiminnallisten säätiöiden työ entisten turvetuotantoalueiden uudelleen soistamiseksi

Anna Saarentaus

Turvemaiden rahoitusmallit –webinaari

11.12.2025

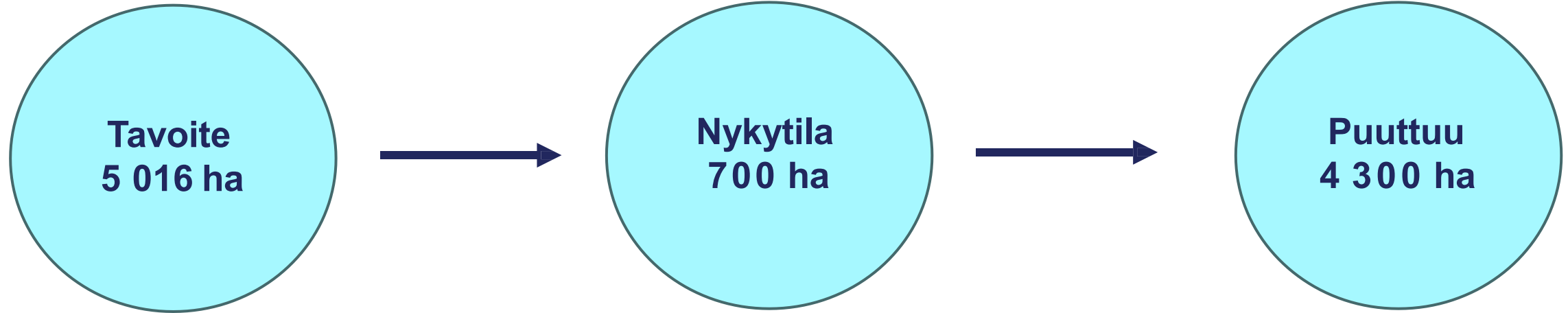


# **JOHN NURMISEN SÄÄTIÖ**

- Perustettu 1992
- Suojellemme Itämerta tehokkailla toimilla ja vahvistamme ihmisten merisuhdetta
- Toimimme lahjoitusvaroin

# MISSÄ MENNÄÄN?

## Pohjois-Suomi



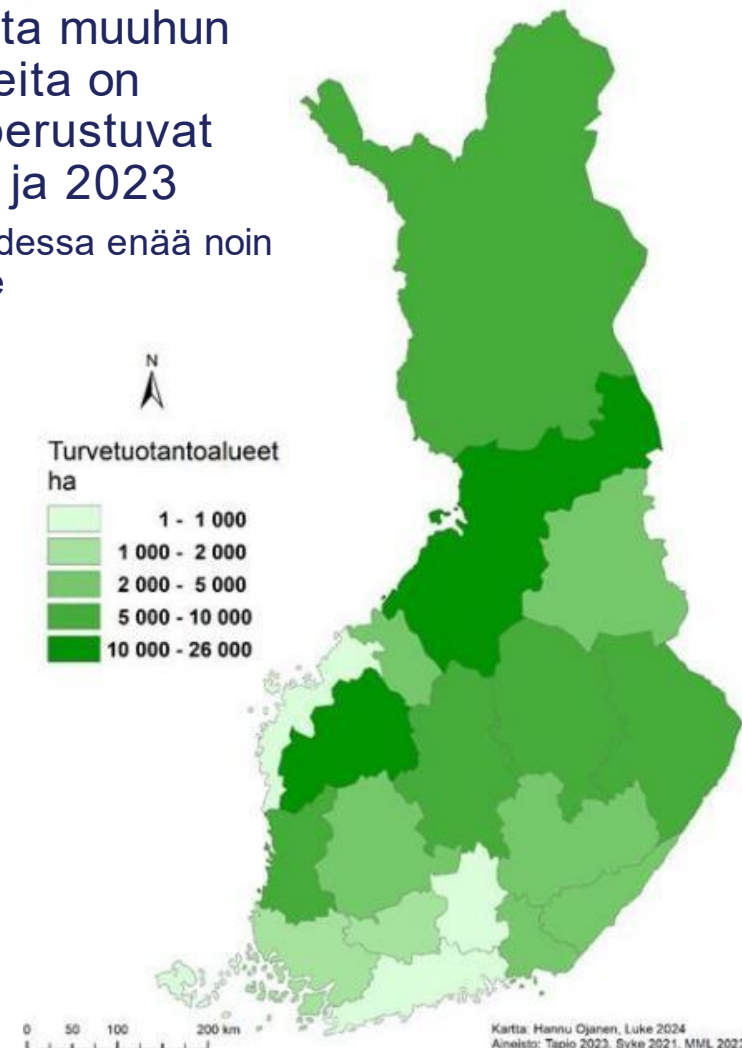
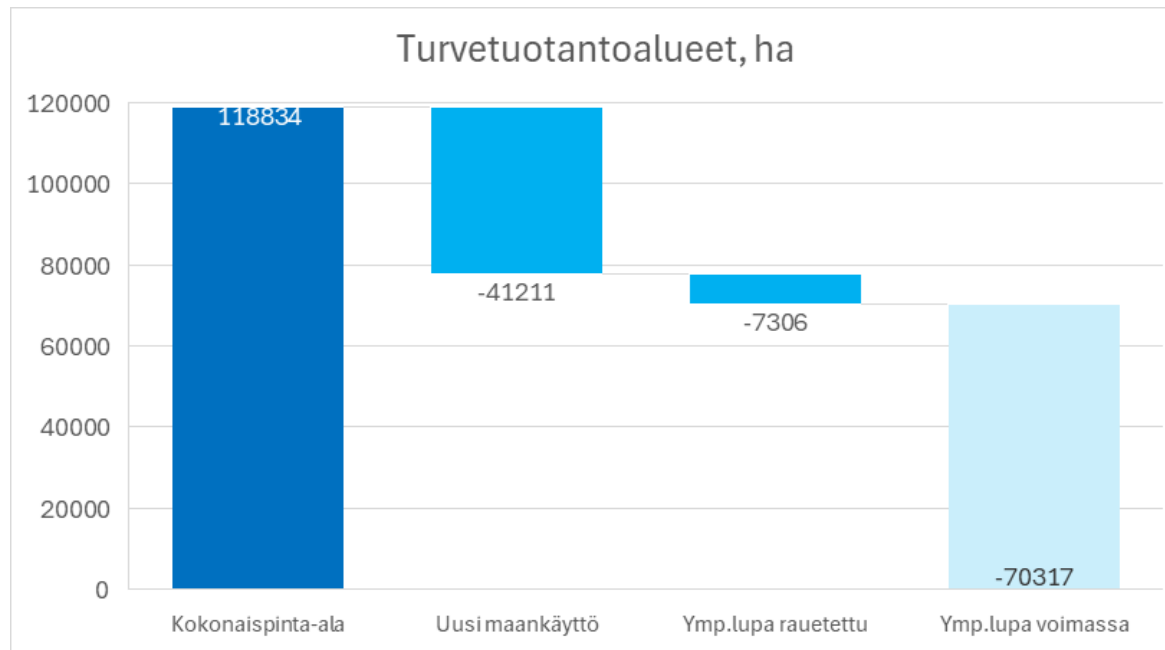
- Pohjois-Suomessa (Pohjois-Pohjanmaa, Kainuu, Lappi) JTF-suunnitelmien ennallistamistavoite on 5 016 ha

- Syyskuussa 2025 Pohjois-Suomessa oli käynnissä ennallistamista vajaalla 700 hehtaarilla



# TURVETUOTANNOSTA ON VAPAUTUMASSA TUHANSIA HEHTAAREITA SUONPOHJIA

- Turvetuotannossa on ollut kaikkiaan vajaat 120 000 ha, josta muuhun maankäyttöön on siirtynyt runsaat 41 000 ha. Lisäksi kohteita on vapautunut 7 300 ha ja vapautumassa 70 300 ha. Arviot perustuvat Luken synteisiin Syken ja Tapion aineistoista vuosilta 2021 ja 2023
  - Turvetuottajien mukaan viime vuosina on tuotannossa ollut todellisuudessa enää noin 30 000 ha, vaikka ympäristölupia on yhä voimassa 70 300 hehtaarille



# ...ETENKIN ETELÄ- JA POHJOIS-POHJANMAALLA

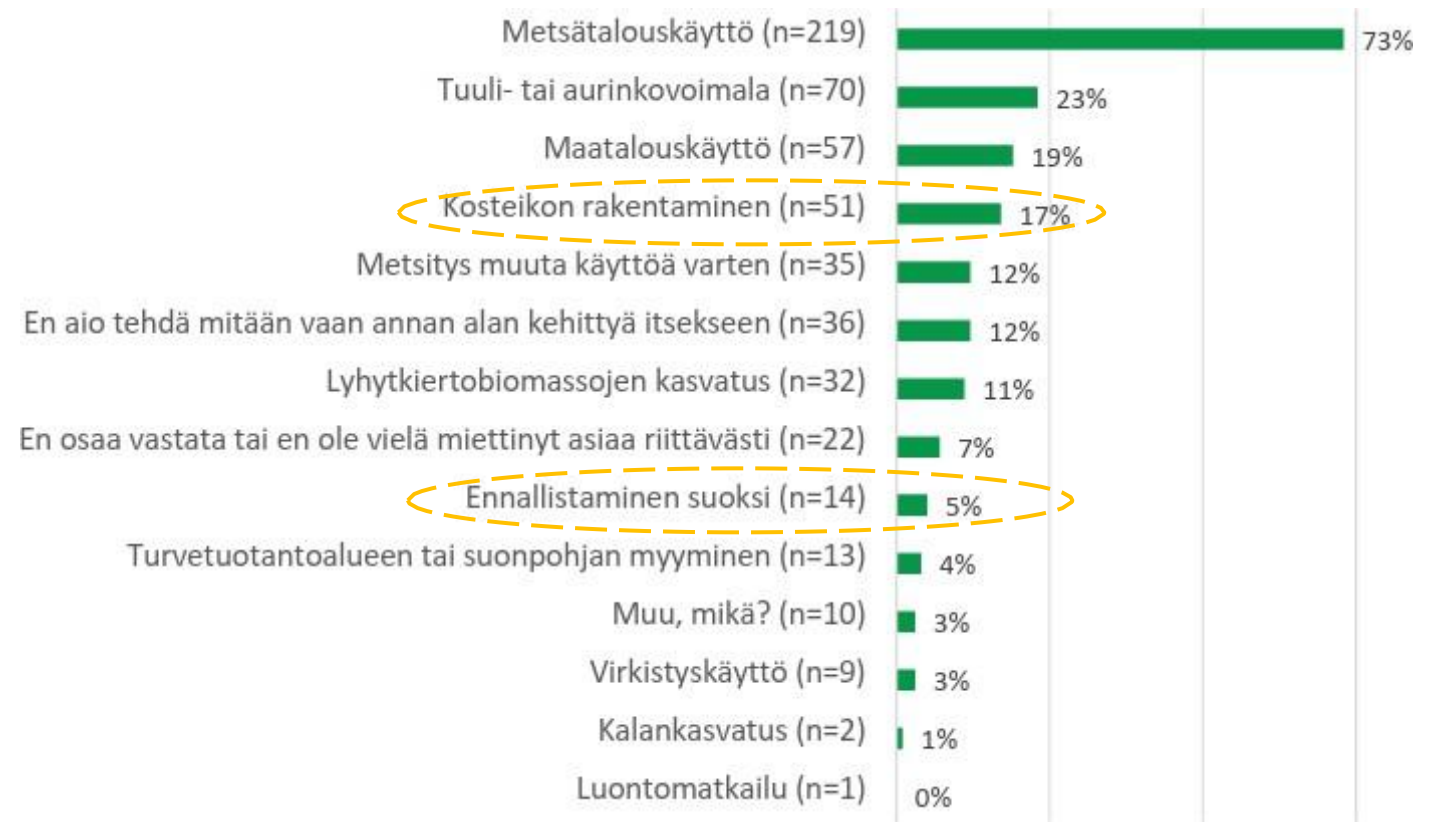
- 44 % vapautuneesta (=ympäristölupa rauetettu, mutta kohde ei ole vielä siirtynyt uuteen maankäyttöön) ja vapautumassa olevasta pinta-alasta sijaitsee Etelä- ja Pohjois-Pohjanmaalla

| Maakunta          | ha           |
|-------------------|--------------|
| Uusimaa           | 445          |
| Varsinais-Suomi   | 1208         |
| Satakunta         | 5935         |
| Kanta-Häme        | 982          |
| Pirkanmaa         | 2443         |
| Päijät-Häme       | 79           |
| Kymenlaakso       | 1780         |
| Etelä-Karjala     | 1849         |
| Etelä-Savo        | 3233         |
| Pohjois-Savo      | 3268         |
| Pohjois-Karjala   | 3550         |
| Keski-Suomi       | 6610         |
| Etelä-Pohjanmaa   | 18440        |
| Pohjanmaa         | 652          |
| Keski-Pohjanmaa   | 3228         |
| Pohjois-Pohjanmaa | 15878        |
| Kainuu            | 1866         |
| Lappi             | 6175         |
| <b>Yhteensä</b>   | <b>77623</b> |

# MAANOMISTAJIA KIINNOSTAA TALOUDELLINEN TUOTTO

- Turvetuottajat omistavat arviolta noin puolet tuotantoalueista. Puolet on vuokrattu Metsähallitukselta tai muilta maanomistajilta
- Turvetuottajilla ja Metsähallituksella on tuotto-odotuksia alueilleen. Myös kaksi kolmasosaa yksityisistä maanomistajista pitää taloudellista tuottoa erittäin tärkeänä tai tärkeänä tekijänä turvetuotantoalueen jatkokäytössä
- Yksityiset maanomistajat pitävät todennäköisimpinä jatkokäyttömuotoina metsitystä, uusiutuvan energian puistoja ja maatalouskäyttöä. Kosteikkoja harkitsee useampi kuin ennallistamista suoksi

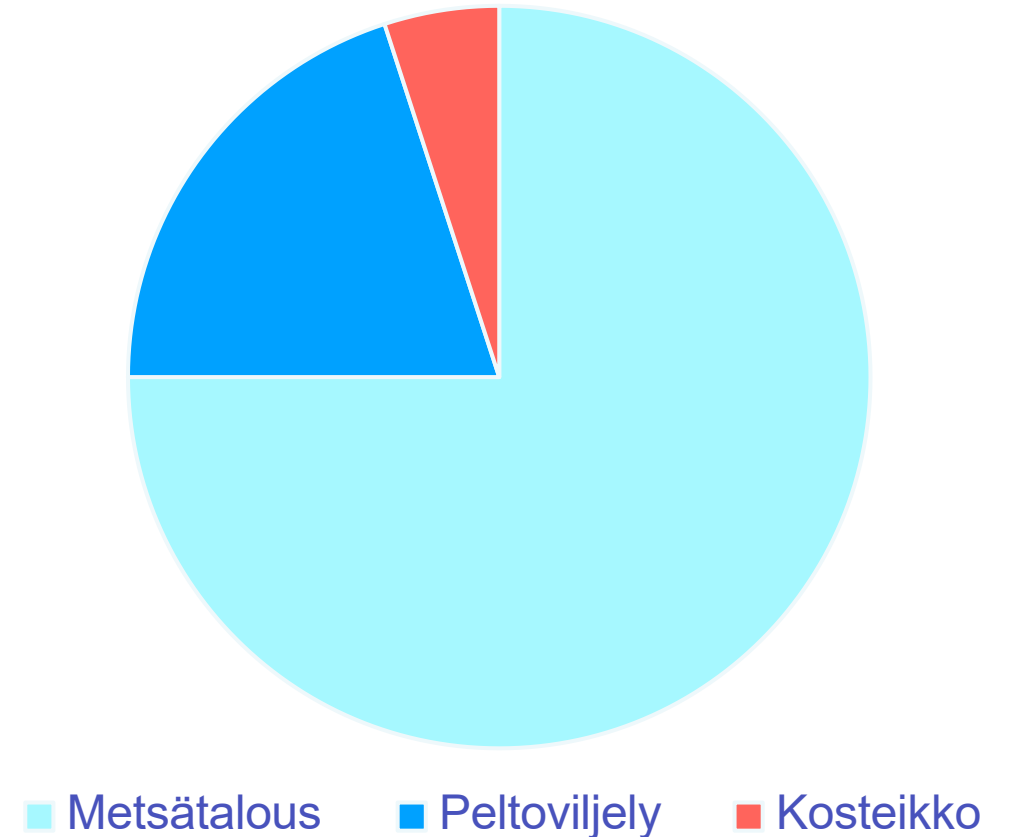
Yksityisten maanomistajien todennäköisimpinä pitämät jatkokäyttömuodot (max 3/maanomistaja)




# YLEISIN JÄLKIKÄYTTÖMUOTO ON METSITYS

- Matalan vedenpinnan vaihtoehdot
  - Peltoviljely
  - Metsätalous
  - Aurinkopuisto
- Korkean vedenpinnan vaihtoehdot
  - Soistaminen
  - Kosteikot

Jälkikäyttömuotojen osuudet



An aerial photograph showing a landscape with a dense forest on the right, a road winding through it, and a large, flat, wetland-like area in the center. The wetland area has patches of water and brownish soil. The background shows a vast, flat landscape under a clear sky.

Miten lisätä  
kiinnostusta  
ennallistamista  
kohtaan?

# MIKSI ENNALLISTAA?

|                                  | Ympäristövaikutukset       |        |                  |                                  |      |        |                              |      |        | Yhteiskuntavaikutukset |      |        |                     |      |        |
|----------------------------------|----------------------------|--------|------------------|----------------------------------|------|--------|------------------------------|------|--------|------------------------|------|--------|---------------------|------|--------|
|                                  | Ilmastonmuutoksen hillintä |        |                  | Vesistökuormituksen vähentäminen |      |        | Monimuotoisuuden edistäminen |      |        | Maisema & virkistys    |      |        | Talous & työllisyys |      |        |
| Jatkokäyttö / aikajänne (vuotta) | 0-16                       | 17-100 | (ohut turve) 100 | 0-5                              | 6-25 | 26-100 | 0-5                          | 6-25 | 26-100 | 0-5                    | 6-25 | 26-100 | 0-5                 | 6-25 | 26-100 |
| Soistaminen                      | +                          | +++    | +++              | -                                | ++   | ++     | +                            | ++   | ++     | +                      | ++   | ++     | -                   | 0    | 0      |
| Kosteikot ja luonnonhoito        | ++                         | ++     | ++               | -                                | ++   | ++     | +                            | ++   | ++     | ++                     | ++   | ++     | -                   | 0    | 0      |
| Metsitys                         | +++                        | +++    | +++              | -                                | +    | +      | +                            | +    | ++     | +                      | +    | +      | 0                   | +    | +      |
| Kasvinviljely (vilja)            | ----                       | ----   | -/0              | -                                | -    | -      | 0                            | 0    | 0      | 0                      | 0    | 0      | +                   | ++   | ++     |
| Kasvinviljely (nurmi)            | -                          | -      | 0/+              | -                                | 0    | 0      | 0                            | 0    | 0      | 0                      | 0    | 0      | +                   | ++   | ++     |
| Kasvinviljely (ruokohelppi)      | ++                         | ++     | ++               | -                                | 0    | 0      | 0                            | 0    | 0      | 0                      | 0    | 0      | +                   | +    | +      |
| Kasvittaminen                    | +                          | +      | ++               | (-)                              | +    | +      | +                            | +    | +      | +                      | +    | +      | 0                   | 0    | 0      |
| Aurinko- ja tuulivoima           | +                          | +      | ++               | -                                | 0    | 0      | 0                            | 0    | 0      | 0                      | 0    | 0      | 0                   | ++   | ++     |

# ***ESIMERKKEJÄ ENNALLISTAMISESTA***

- [Suokeidas](#) - Turvetuotannosta monimuotoiseksi suoksi
- [Aarreaitta](#) – Kanasuon turvetuotantoalueen palauttaminen monihyötyiseksi kosteikoksi



**Euroopan unionin  
osarahoittama**



# TOIMINNALLISET SÄÄTIÖT YHTEISTYÖSSÄ




- Luonnonperintösäätiö vastaa ennallistettavien kohteiden hankinnasta ja aikanaan niiden pysyvästä rauhoittamisesta



- John Nurmisen Säätiö vastaa kohteiden ennallistamissuunnittelun ja toteutuksen hankinnasta

# ***SÄÄTIÖIDEN KONSEPTI***

- Etsimme suuria kohteita, joilla on laaja yläpuolinen metsäojitettu valuma-alue. Etuja ovat myös kytkeytyminen arvokkaisiin luontokohteisiin ja jäännösturpeen suuri paksuus
  - Puhdistamme ja pidätämme yläpuolisen valuma-alueen vesiä ennallistettavalla kohteella
  - Pyrimme vettämään kohteen laajalti ja aloittamaan uudelleen soistumisen
  - Palautamme suokasvillisuutta rahkasammalen siirtoistutuksin



Ranuan Karsikkosuon "jätteet"  
valmistuivat 2024 ja alueelle  
palautettiin vesiä ympäröiviltä  
metsäojitusalueilta

Samantyyppiset rakenteet on tehty myös Raakunsuolle vuoden 2025 aikana ja vettäminen on lähtenyt käyntiin



Kuva: Esa Laajala



Kuva: Esa Laajala



Kuva: Esa Laajala



Kuva: Ari-Pekka Auvinen



Kuvat: Anna Saarentaus

# LÄHTEET



- Aro, L., Jylhä, P., Järvenranta, K., Matila, A., Ramstadius, U., & Ronkainen, T. 2023. [Turvetuotannosta poistuvien alueiden jatkokäytön vaihtoehdot Suomessa sekä arvio niiden ympäristö- ja talousvaikutuksista](#). Luonnonvara- ja biotalouden tutkimus 120/2023.
- [Ilmastoviisaat ratkaisut turvetuotantoalueiden jatkokäyttöön](#). Opas maanomistajalle ja laajempaan suunnitteluun
- Kekkonen, H., Ojanen, H., Sarkkola, S., Tuominen, S., Salmivaara, A. & Lehtonen, H. 2024. [Turvepeltojen ennallistamistoimien kompensatiomahdollisuudet turvetuotantoalueilla ja ojitetuissa suometsissä](#). Luonnonvara- ja biotalouden tutkimus 100/2024. Luonnonvarakeskus. Helsinki. 32 s.
- Korhonen, T., Hirvonen, P., Rämet, J. & Karjalainen, S. 2021. [Turvetyöryhmän loppuraportti](#). Työ- ja elinkeinoministeriön julkaisuja; Energia; 2021:24.
- Räsänen, A., Mustajoki, J., Aro, L., Ulvi, T., Annala, M., & Marttunen, M. 2023. [Turvetuotantoalueiden jatkokäytön tavoitelähtöinen ja moniarvoinen suunnittelu](#). Suo 74(1-2): 25-47.
- Tapio 2022. [Turvetuotantoalueet uuteen käyttöön - verkkokyselyn tulokset](#). Vastaajina yksityiset maanomistajat (TuiJa-hanke).



# Auta pelastamaan Itämeri

MobilePay 74792  
<https://johnnurmisensaatio.fi/lahjoita>

[www.johnnurmisensaatio.fi](http://www.johnnurmisensaatio.fi)



@johnnurmisensaatio

John Nurmisen Säätiö. RA/2021/1341. ÅLR/2024/8107  
Itämeren ja sen perinnön pelastaminen.

Kuva: Lasse Hendriks

**Kiitos!**

3