

Kustannusmalli FLAT RATE 40 % Tosiasialliset palkkakustannukset, Palkkakustannusten yksikkökustannusmalli

ESR+ hakuinfo 15.4.2026



Euroopan unionin
osarahoittama

Uudistuva ja osaava Suomi 2021–2027



Elinvoimakeskus

Kustannusmalli: FLAT RATE 40 % (1/2)

Palkkakustannukset

Hankehenkilöstön palkkakustannukset valitun palkkamallin mukaan. Tosiasialliset palkkakustannukset tai palkkakustannusten yksikkökustannusmalli ("tuntitaksa")



Flat rate 40 % hankkeen palkkakustannuksista

Kaikki muut hankkeen kustannukset korvataan Fr 40 % osuudella



Kustannusmalli: FLAT RATE 40 % (2/2)



Tukikelpoiset hankehenkilöstön palkkakustannukset x 40 %



Flat rate -osuudella korvataan kaikki muut hankkeesta aiheutuvat kustannukset paitsi tukikelpoiset palkkakustannukset.



Flat rate -osuudella korvattavista kustannuksista ei tarvitse esittää kirjanpidon otteita tai tositteita maksatuksessa tai varmuksessa.



Ensisijainen malli rahoituslain nojalla rahoitettavissa kehittämishankkeissa, joissa on palkkakustannuksia.



Mallin laajasta käytöstä vahva suositus.



Palkkakustannusmalli: Tosiasialliset palkkakustannukset

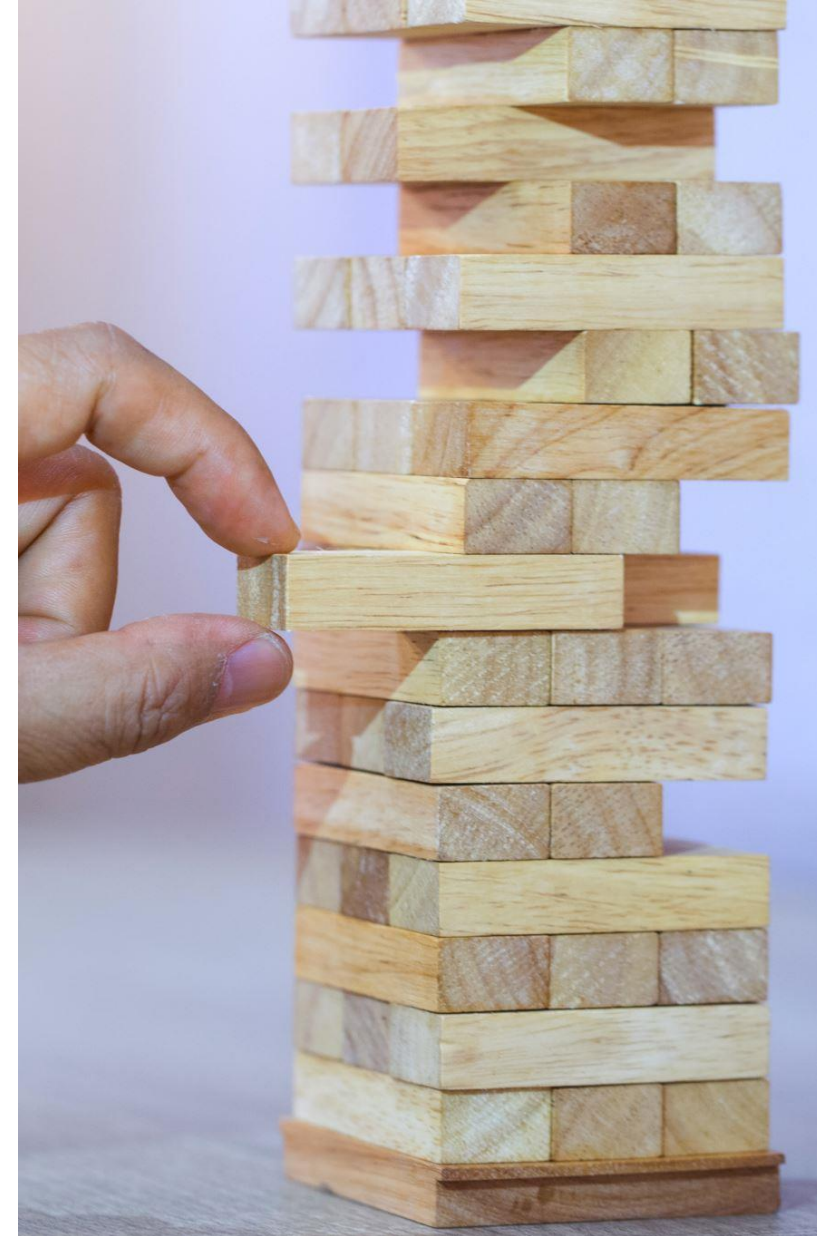
Tosiasialliset palkkakustannukset
("vakiosivukulumalli")

Sivukulut ja lomarahat
%-osuutena



Tosiasialliset palkkakustannukset

- Palkkakustannukset ilman sivukuluja ja lomarahaa korvataan tosiasiallisesti aiheutuneisiin ja maksettuihin tukikelpoisiin kustannuksiin perustuen
- Vuosiloma-ajan ja vapaajaksojen palkkojen kustannukset korvataan tosiasiallisesti aiheutuneisiin ja maksettuihin tukikelpoisiin kustannuksiin perustuen
- Lakiin perustuvat työnantajan sivukulut ja virka- tai työehtosopimukseen perustuvat lomarahat keskimääräisenä prosenttimääräisenä osuutena välittömistä palkkakustannuksista (vakiosivukuluprosentti)
 - Prosenttiosuus kattaa työnantajan laskennalliset lakisääteiset sivukulut ja lomarahan
 - EURA 2021 laskee palkkojen sivukulut valitun vakiosivukuluprosentin mukaan automaattisesti



Vakiosivukuluprosentti

- Lakisääteisten sivukulujen ja lomarahan kattavaksi vakiosivukuluprosentiksi yksi yhteinen prosentti kaikille toimijoille
 - Vakiosivukuluprosentti on 26,44 %
 - Kun vakiosivukuluprosenttia sovelletaan AMK-opetushenkilöstöön, vakiosivukuluprosentti on 20,42 % (prosentista on vähennetty lomarahan osuus)
 - EURA 2021 laskee palkkojen sivukulut valitun vakiosivukuluprosentin mukaan automaattisesti
 - Vakiosivukuluprosentti on voimassa koko hankkeen keston ajan.



Tosiasialliset palkkakustannukset

- Ei työajanseurantavelvoitetta
 - Työajanseurannasta luopuminen on mahdollista, koska hankkeelle kohdistettava %-osuus työajasta ja siten palkasta määritellään etukäteen.
 - Kiinteä työaikaosuus perustuu työntekijän koko hankkeen aikana hankkeelle tekemän työn arvioituun keskimääräiseen prosenttiosuuteen. Todellinen työaika voi kuitenkin vaihdella maksatuskausien välillä
- Maksatuksissa hankkeen kirjanpitoon kirjataan kokoaikaisten osalta tosiasiallisesti maksetut palkat ilman sivukuluja ja lomarahaa.
- Osa-aikaisten työntekijöiden palkat kohdistetaan maksatushakemuksessa hankkeelle ja kirjataan hankekirjanpitoon ennalta vahvistetun kiinteän työaikaosuuden (%) mukaisesti tosiasiallisesti maksetusta palkasta ilman sivukuluja ja lomarahaa.
- Vuosiloma-ajan ja vapaajaksojen palkat ovat tukikelpoisia silloin, kun ne on ansaittu hankkeen tukipäätöksen mukaisena toteuttamisaikana sekä tosiasiallisesti maksettu työntekijälle.
 - Korvataan tosiasiallisesti aiheutuneisiin ja maksettuihin tukikelpoisiin kustannuksiin perustuen.



Tosiasialliset palkkakustannukset tiivistetysti

- Työaikaosuus määritellään hakemuksessa
- Kokoaikaisen työntekijän tosiasialliset palkat hankkeen kirjanpitoon
- Osa-aikaisen työntekijän tukikelpoiset palkat kirjanpitoon ennalta määrätyn %-osuuden mukaan
- Lomapalkat tehdyn työn suhteessa
- Ei työaikakirjanpitoa
- Sivukulut ja lomarahat korvataan kiinteällä %-osuudella



Palkkakustannusten yksikkökustannusmalli ("tuntitaksa, tuntihinta")

$$\text{Yksikkökustannus} = \text{bruttotyövoimakustannus} / 1720$$

- Tuntitaksa määritellään hankehakemuksessa ja se lasketaan jakamalla **asiakirjoihin perustuvat** vuotuiset hankehenkilön bruttotyövoimakustannukset 1720 tunnilla.
 - Tuntimäärä (1720h) on kaikille sama, se tulee suoraan EU:n yleisasetuksesta. Kyse on laskennallisesta mallista eli sillä ei ole tekemistä todellisten vuotuisten työtuntimäärien kanssa.
- Hankehenkilöstön palkat korvataan toteutuneiden hanketyötuntien perusteella ennalta määritellyn yksikkökustannuksen =tuntitaksan =tuntihinnan mukaisesti.
- Edellyttää tuntityöaikakirjanpitoa sekä osa-aikaisilta että kokoaikaisilta työntekijöiltä.



Yksikkökustannusmalli ("tuntitaksa")



Tuntitaksan laskentaesimerkki hakemusvaiheessa:

- Työnantajan määrittämä vuotuinen bruttotyövoimakustannus (ilman sivukuluja ja lomarahaa) 50 000 € + **EURAN 2021 laskema** työnantajan sivukulut ja lomaraha 13 220 € (26,44%) = 63 227 €

$63\,227\text{ €} : 1720\text{ h} = 36,76\text{ €/h}$ (ns. laskennallinen "tuntitaksa")

- Bruttotyövoimakustannukseen **sisältyy** vuosiloma-ajan tai vapaajaksojen palkat.
- Siihen **ei saa sisällyttää**: ylityökorvauksia, tulospalkkioita, luontoisetuja, bonuksia, niihin rinnastettavia työnantajan vapaaehtoisesti maksamia tai hanketyöhön liittymättömiä tukikelvottomia eriä. Laskelmaan ei myöskään sisällytetä työnantajan sivukuluja, eikä lomarahaa.
- Henkilön vuoden kustannukset, hakemusvaiheessa arvio tunneista 716h

Laskenta: $36,76 * 716\text{h} = 26\,320$ euroa

[Tukikelpoisuusasetuksen muistiossa](#) on yksityiskohtaiset ohjeet ja esimerkkejä bruttotyövoimakustannusten määrittämiseksi.



Suunnittelu alkaa työtehtävistä

- Palkkakustannukset ilmoitetaan hankehenkilöstön **tehtävänkuvien** kautta, tehtävännimikkeitä käyttäen (**henkilötietoja ei ilmoiteta!**).
 - Hankkeen kustannusten lähtökohtana ei ole tietty henkilö tai palkka, vaan työtehtävät, joista muodostetaan tehtävänkuvia.
 - Tehtävänkuvalla voi olla joitain vaatimuksia esim. osaamisen tai työkokemuksen suhteen, joiden perusteella tehtävänkuvalle muodostetaan yksikkökustannus (=tuntihinta/-taksa).
- Tuntitaksamallissa ilmoitetaan **jokaisen tehtävänkuvan osalta erikseen työtunnit**, joita kyseisen tehtävänkuvan toteuttaminen vaatii.



Bruttotyövoimakustannusten määrittäminen

- Yksikkökustannuksen määrittämiseksi on käytössä seitsemän eri laskentatapaa.
- Valitse todelliseen tilanteeseen perustuva palkkakustannusten laskentatapa.
 - Lähtökohtana tehtävän tai henkilön todellinen palkka, jos tieto käytettävissä.
 - Bruttotyövoimakustannusten määrittämisen vaihtoehtoista lisätietoa seuraavalla dialla sekä [tukikelpoisuusasetuksen muistiossa](#) ←
Muistiossa jokainen laskentatapa on kuvattu hyvin auki, kannattaa tutustua!



Bruttotyövoimakustannuksen laskentatavat

1. Tehtävän tai henkilön todellinen palkka

- Laskelma perustuu kyseisen tehtävän tai henkilön todelliseen palkkaan sillä edellytyksellä, että hankkeessa tehtävän työn vaatavuustaso vastaa henkilön aiemmin tekemän työn vaatuvuutta.

2. Johdettu asiakirjoista ja mukautettu 12 kk jaksoa vastaavaksi

- Henkilö työskennellyt organisaatiossa alle 12 kuukautta taikka henkilöllä on ollut paljon palkattomia virkavapaita edellisen 12 kuukauden aikana, jolloin vuotuisia bruttotyövoimakustannuksia ei olisi saatavilla.

3. Keskiarvo saman palkkaluokan työntekijöiden tai vastaavien tehtävien palkkakustannuksista

- Bruttotyövoimakustannus lasketaan keskiarvona 3-5 saman palkkaluokan tai tehtävän palkkakustannuksesta.
Huom! Tarvitaan dokumentoidut suostumukset niiltä henkilöiltä, joiden palkkoja käytetään keskiarvon laskennassa!

4. Keskiarvo riittävän lähellä olevista palkkakustannuksista

- Jos palkkakuluille ei ole selkeää vertailukohtaa, voidaan bruttotyövoimakustannus laskea 3-5 saman palkkaluokan/ vastaavan tehtävän palkkakustannusten keskiarvona.
Huom! Tarvitaan dokumentoidut suostumukset niiltä henkilöiltä, joiden palkkoja käytetään keskiarvon laskennassa!

5. Työehtosopimus, ammattiliiton palkkasuositus tai tilasto

- Esimerkiksi tilanteissa, jossa palkkakustannuksille ei ole olemassa selkeää vertailukohtaa tai 3. ja 4. vaihtoehdon osalta ei saada suostumuksia.

6. Mukautettu aiemmin osa-aikaisena työskennelleen palkasta

- Bruttotyövoimakustannukset mukautetaan ennen yksikkökustannusten lasketaan 100 % työaikaosuutta vastaavaksi.

7. Yhdistelmä edellä mainituista määrittelytavoista 2-6

Huom! [Tukikelpoisuusasetuksen muistiossa](#) on yksityiskohtaisempia ohjeita ja esimerkkejä!



Yksikkökustannuksen määrittelyssä käytetty aineisto

Nimeä tarkalla tasolla bruttotyövoimakustannusten määrittämisessä käytetty **aineisto**.

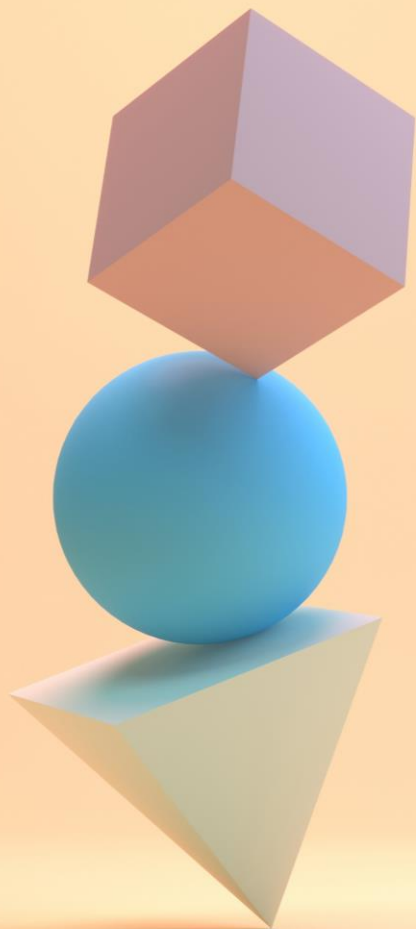
Yksikkökustannuksen määrittämisessä käytettyjä aineistoja ei liitetä hakemukseen.

Hakija sitoutuu aineiston säilyttämiseen:

- Tehtäväkuvat tulostetaan hankepäätöksen jälkeen ja niihin täydennetään työntekijän nimitiedot.
- Bruttotyövoimakustannusten määrittämiseen käytetty todentava aineisto säilytetään tuen saajalla tukipäätöksen ehtojen mukaisesti.
- Kustannusten määrittelyssä käytetty aineisto on säilytettävä hankepäätöksen ehtojen mukaisesti, joten älä hävitä hakuvaiheessa käytettyjä materiaaleja vaan arkistoi ne huolellisesti! Aineistoa voidaan tarkastaa maksatuksen ja/ tai varmuuden yhteydessä. Laskennasta annettujen tietojen pohjalta viranomaisen on pystyttävä tarvittaessa toisintamaan laskelma.
- Kustannusten laskennan oikeellisuutta voidaan tarkastella rahoitusneuvotteluissa.
- Aineiston tulee olla hakemuksen jättämistä edeltävältä ajalta, 12 kk pituinen jakso. **Tulevaisuuteen perustuvia palkkoja ei voi ilmoittaa!**



Palkkojen yksikkökustannusmallissa huomioitavaa



- Palkat korvataan **hyväksytyjen tehollisten työtuntien perusteella niille ennalta vahvistetun tuntitaksan (€) mukaisesti.**
 - Edellyttää työaikakirjanpitoa sekä koko- että osa-aikaisilta työntekijöiltä; ilmoitetaan tehdyt teholliset työtunnit ja niiden ajankohta. Lomapäiviä ei ilmoiteta maksatuksissa, koska niiden korvaus on jo sisällytetty yksikkökustannukseen.
 - Maksatushakemuksella kuvataan hankehenkilöittäin keskeisimmät maksatuskaudella toteutuneet työkokonaisuudet.
 - Tehtävänkuva voi suorittaa vain yksi henkilö kerrallaan. Henkilömuutoksista on aina ilmoitettava rahoittajalle.
- Hyvin suunniteltu tehtävänkuva edistää hakemuksen arviointia ja myös toteutuksen aikana ko. tehtävänkuvan toteutumisen raportointia.



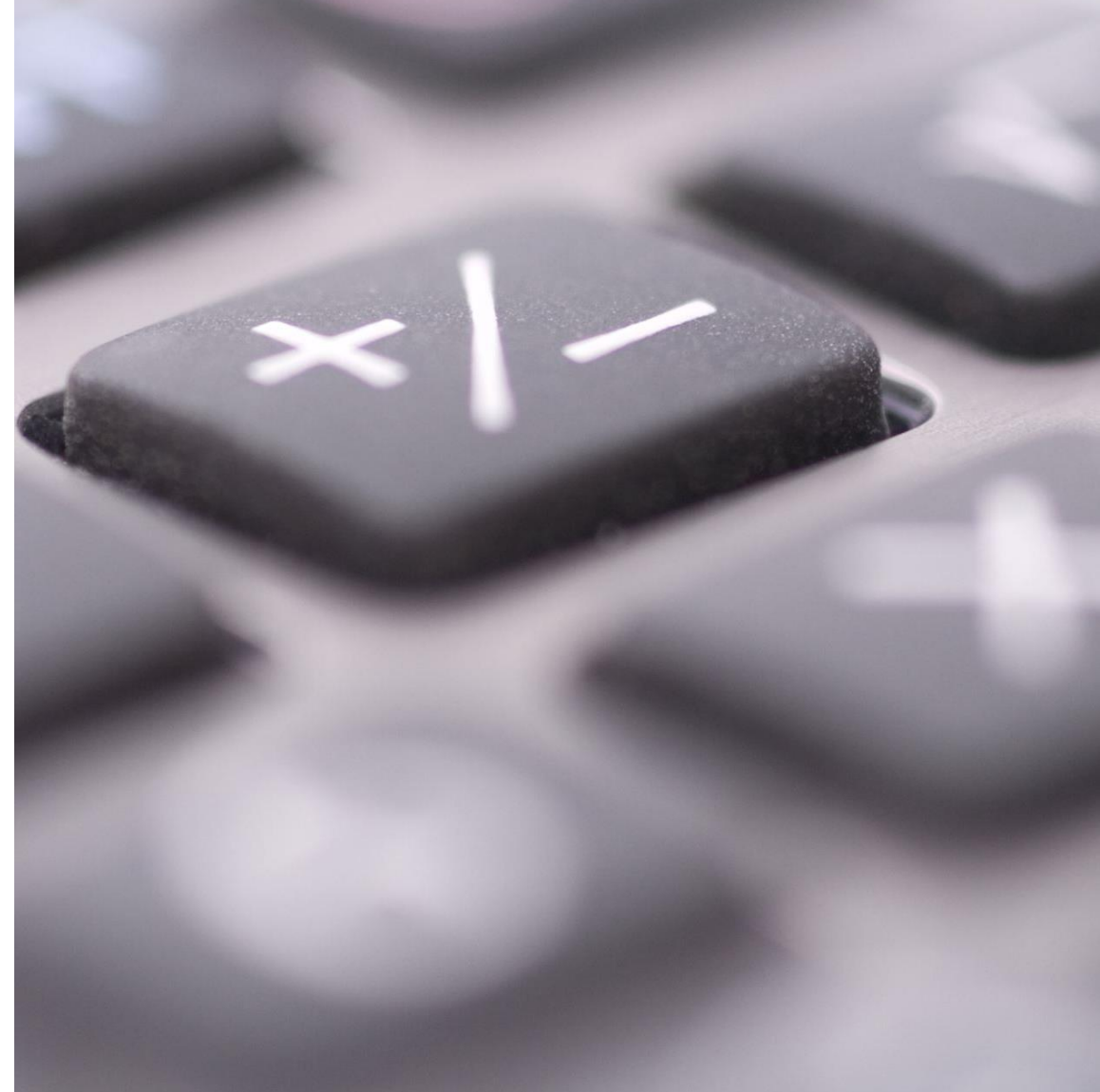
Yleisesti huomioitavaa palkkakustannuksista (1/3)

- Välittävälle toimielimelle on jo tukihakemuksen yhteydessä toimitettava sellaiset tiedot suunnitellun työn sisällöstä, että viranomainen voi **arvioida työn tarpeellisuuden** hankkeen toteuttamisen kannalta. Palkkakustannusten tukikelpoisuuden edellytyksenä on, että henkilöllä on **kirjallinen tehtäväkuvaus**, jonka perusteella välittävä toimielin arvioi tehtävien tarpeellisuuden hankkeen kannalta. Hakijan on esitettävä tukihakemuksen yhteydessä kuvaukset hankkeelle suunnitellun hankehenkilöstön tehtäväkuvista sekä perustelut sille, **miksi tehtävät ja niistä aiheutuvat kustannukset ovat tarpeellisia hankkeelle. (=kustannusten tarpeellisuus)**
- Palkkakustannukset ovat **tukikelpoisia vain siltä osin kuin ne eivät ylitä tuen saajan vastaavan tasoista tehtävistä yleisesti maksaman palkan määrää**. Tuen saajan olisi osoitettava tukihakemuksen yhteydessä, että hankkeelle kohdennettavat palkkakustannukset eivät ylitä tuen saajan vastaavan tasoista tehtävistä yleisesti maksaman palkan määrää. Säännöksen **tarkoituksena ei ole rajata tuen saajaorganisaation työntekijälle maksaman palkan määrää vaan ainoastaan rajoittaa tukikelpoiseksi hyväksyttävää osuutta palkkakustannuksista. (=kustannusten kohtuullisuus)**



Yleisesti huomioitavaa palkkakustannuksista (2/3)

- Tehtävänkuvien **tiedot ilmoitetaan pseudonymisoidusti.**
 - Pseudonymisointi tarkoittaa henkilötietojen käsittelemistä siten, että henkilötietoja ei voida enää yhdistää tiettyyn henkilöön ilman lisätietoja.
 - Tehtävänkuvissa käytetään tehtävänimikkeitä, jotka kuvaavat kyseistä tehtävänkuvaa ja sen sisältöä (ei siis henkilön todellinen titteli). Tehtävänimikkeet on pystyttävä erottamaan toisistaan, esim. Asiantuntija 1, Asiantuntija 2 jne.. Tehtävänimikkeitä käytetään myös raportoinnissa.
- Tukikelpoisia eivät ole tulospalkkiot, luontoisedut, bonukset ja muut niihin rinnastettavat työnantajan vapaaehtoisesti maksamat tai hanketyöhön liittymättömät erät.



Yleisesti huomioitavaa palkkakustannuksista (3/3)

- Sairausloman ajan ja perhevapaan ajalta maksetut palkat ovat tukikelpoisia siltä osin kuin tuen saaja ei ole saanut eikä ole oikeutettu saamaan niihin korvausta muualta. Muualta saatavilla korvauksilla tarkoitetaan erityisesti Kelan työnantajalle maksamia korvauksia. Tosiasiallisten palkkakustannusten mallissa vähennettävä korvaus (erotus) käsitellään tosiasiallisten kustannusten perusteella, kun niin sanotussa tuntitaksamallissa tukikelpoiset kustannukset lasketaan hyväksyttävien yksiköiden eli tuntien perusteella.
- Tehtävien määrä on suhteutettava suunniteltuun työaikaan.
 - Osa-aikaisilla lähtökohtana vähintään 20 % työaika, tätä pienempi työaika vaatii tarkemmat perustelut.
 - Alle 10 % osuuksia ei hyväksytä vaan ne korvataan flat rate-osuudesta.
 - Pelkästään hankkeen hallinnollisia tehtäviä sisältävät tehtävänkuvat katetaan flat rate –osuudesta.



Maksatuksen hakeminen



Hankkeelle myönnettyä tukea maksetaan toteuttajalle maksatushakemuksen perusteella jälkikäteisesti. Maksatushakemus jätetään EURA2021-järjestelmässä yhdessä sovituin maksatusjaksoittain (esim. 4-6 kk), aina maksatusjakson päätyttyä.



Jokaisen maksatushakemuksen yhteydessä toimitetaan hankkeen seurantaraportti, jossa raportoidaan hankkeen toteutuksesta ja saavutetuista tuloksista kustannusten tukikelpoisuuden arvioimiseksi. Maksatushakemuksessa ilmoitettavista tiedoista on tarkemmin päätöksen kohdassa 7.3



Tuen viimeisen erän maksamisen edellytyksenä on hyväksyttävän loppuraportin toimittaminen viimeisen tuen maksamista koskevan hakemuksen kanssa. Loppuraportissa arvioidaan hankkeen toteutumista kokonaisuutena.



Ryhmähankkeissa kukin osatoteuttaja laatii oman maksatushakemuksensa EURA2021 -järjestelmässä osahankkeessaan sovellettavien kustannusmallien mukaisesti. Pää toteuttaja jättää kaikkien osatoteuttajien maksatushakemukset viranomaiskäsitelyyn. Erilliset maksuspäätökset tuen maksamisesta -> maksu suoraan kullekin tuen saajalle.



Hanketoteuttajalle voidaan maksaa tietyin edellytyksin ennakkona enintään 30 % myönnetyn tuen määrästä. Julkisoikeudelliselle yhteisölle ei makseta ennakkoa, jollei siihen ole erityistä syytä.



Kiitos!

Keski-Suomen elinvoimakeskus



Euroopan unionin
osarahoittama

Uudistuva ja osaava Suomi 2021–2027



Elinvoimakeskus