



Euroopan unionin
osarahoittama



POHJOIS-KARJALAN
HYVINVOINTIALUE



KIRKKOPALVELUT

Aineellinen apu

Yhdessä tehden – Tuke, tekoja ja hyvinvointia –ryhmähanke (2023-2025)
Working together - Support, actions and well-being (2023-2025)

Päätoteuttaja Kirkkopalvelut ry

Osatoteuttaja Pohjois-Karjalan hyvinvointialue, Siun sote

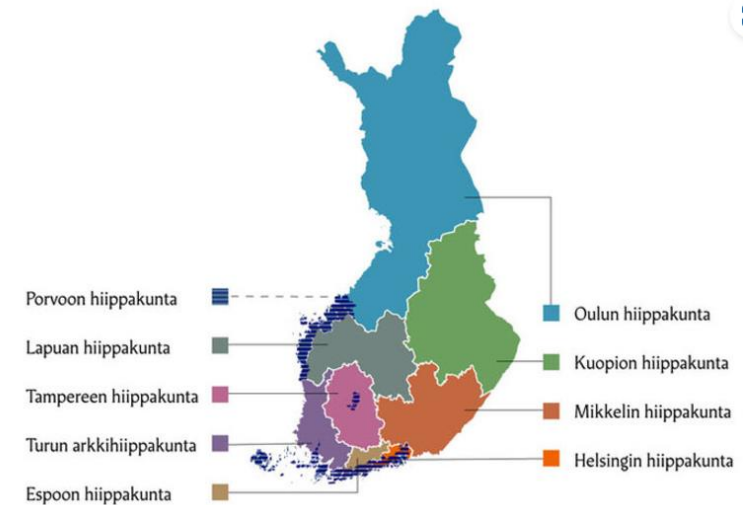
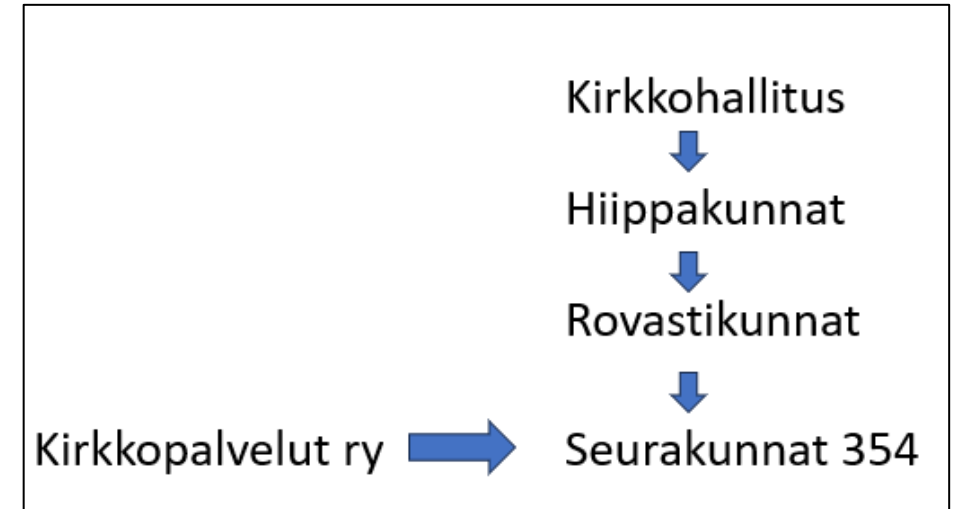
Kirkkopalvelut ry on muun muassa hyväntekeväisyystoimija sekä ev.lut. seurakuntien ja kristillisten toimijoiden valtakunnallinen yhteistyö- ja palvelujärjestö.

Jäsenseurakuntien ja -järjestöjen sekä keskeisten sidosryhmien tarpeet on asetettu Kirkkopalvelujen toiminnan suunnittelun keskeiseksi lähtökohdaksi.

Lisätietoa:

[Me - Kirkkopalvelut](#)

Ev.lut. seurakuntien organisoituminen Suomessa



Hiippakunnat



Pohjois-Karjalan hyvinvointialue – Siun sote

järjestää julkiset sosiaali- ja terveydenhuollon, pelastustoimen ja ympäristöterveydenhuollon palvelut Pohjois-Karjalassa.

Toiminta alueella on 13 kuntaa.

- Suomen hyvinvointialueet ovat kunnista ja valtiosta erillisiä julkisoikeudellisia yhteisöjä, joilla on alueellaan itsehallinto.
- Suomessa on 21 hyvinvointialuetta, minkä lisäksi Helsingin kaupunki vastuu hyvinvointialueen tehtävistä omalla alueellaan.
- Sosiaali- ja terveydenhuollon ja pelastustoimen tehtävät ja järjestämisvastuu siirtyivät kunnilta hyvinvointialueille 1.1.2023.
- Suomessa on yhteensä 309 kuntaa.

Yhdessä tehden - Tukea, tekoja ja hyvinvointia –hanke

1.9.2023 – 29.8.2025

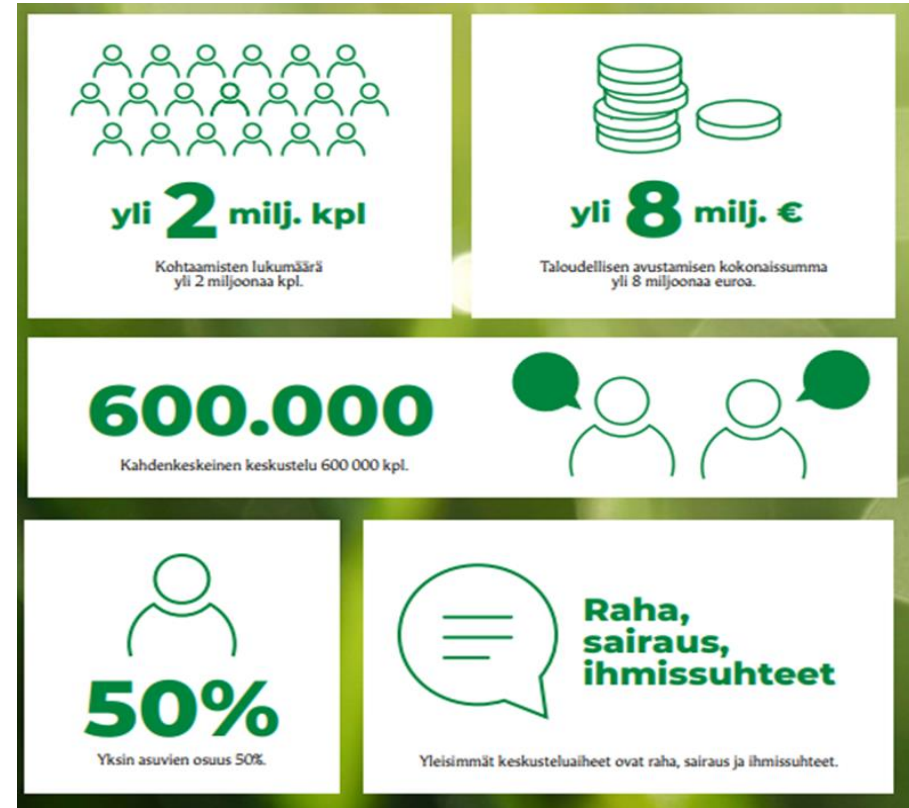
- **Hanke toteutetaan** Ryhmähankkeena, johon kuuluu **Kirkkopalvelut ry:n päähankkeen** lisäksi Pohjois-Karjalan hyvinvointialueen **Siun Soten toteuttama osahanke**.
- **Kohderyhmä:** Pääsääntöisesti työttömät ja työelämän ulkopuolella olevat aikuiset ja heidän perheensä.
- **Keskeiset ongelmat:** Pienituloisuus ja työelämän ulkopuolella oleminen.
- Kohderyhmällä on **tarve** niin taloudelliselle tuelle kuin liitännäistoimin toteutettavalle neuvonnalle, ohjaukselle ja keskusteluavulle. Tarvittaessa ohjataan eteenpäin.
- Apu on erityisen tärkeä nyt, kun elinkustannusten nousu ja sosiaaliturvan leikkaukset ovat kohdistuneet erityisesti heikommassa asemassa olevien ihmisten elämään.
- Liitännäistoimien ohessa jaetaan 40€ arvoisia tuoterajattuja maksukortteja, jotka ovat voimassa 2-3 kk.
- Tämä hanke oli yksi neljästä hankkeesta, jotka aloittivat toimintansa syksyllä 2023. Lisäksi parhaillaan on aloittamassa 5 uutta toimijaa.

Suomen evankelisluterilaisen kirkon diakoniatyö

- Suomen ev-lut kirkolla on noin 1200 diakoniatyöntekijää, **kaikki** Suomessa, siellä missä on kunta, siellä on myös seurakunta.
- **Diakoniatyöntekijät ovat sosiaali- ja terveydenhuollon ammattilaisia** (sosionomeja tai sairaanhoitajia, eli heillä on AMK-tutkinto ja diakonin pätevyys).
- Diakoniaa toteutetaan **yhteistyössä hyvinvointialueilla** sosiaali- ja terveydenhuollon palveluissa **sekä järjestöjen kanssa**.
- Diakoniatyöntekijät tekevät työtä **virkevastuulla**
 - Salassapitovelvollisuus (KL10:4)
 - Henkilötietojen käsittelyssä sovelletaan sosiaali- ja terveydenhuollon asiakastietojen käsittelystä annettua lakia. (KL8:1)

Aineellinen apu / Ruoka-apu Ev.lut. seurakuntien diakoniatyössä

- Keskustelutukea, palveluohjausta, taloudellista apua, ruoka-apua
 - Avuntarvitsijan tilanne selvitetään kokonaisvaltaisesti
 - Diakonilla on mahdollisuus käyttää työaika joustavasti
 - Diakoni tekee tarvittaessa kotikäyntejä
- Avun saajan tai osallistujan ei tarvitse kuulua kirkkoon saadakseen apua.
- Aineellisen avun maksukorttien jaossa autetaan diakoniatyön menetelmin, avuntarpeen arvioimiseksi, avuntarvitsijan auttamiseksi, ohjaamiseksi eteenpäin, tarvittaessa rinnalla kulkien.



Maksukortit jaetaan avuntarvitsijoille ev.lut. seurakuntien ja paikallisten järjestöjen kautta

Siun Sotessa

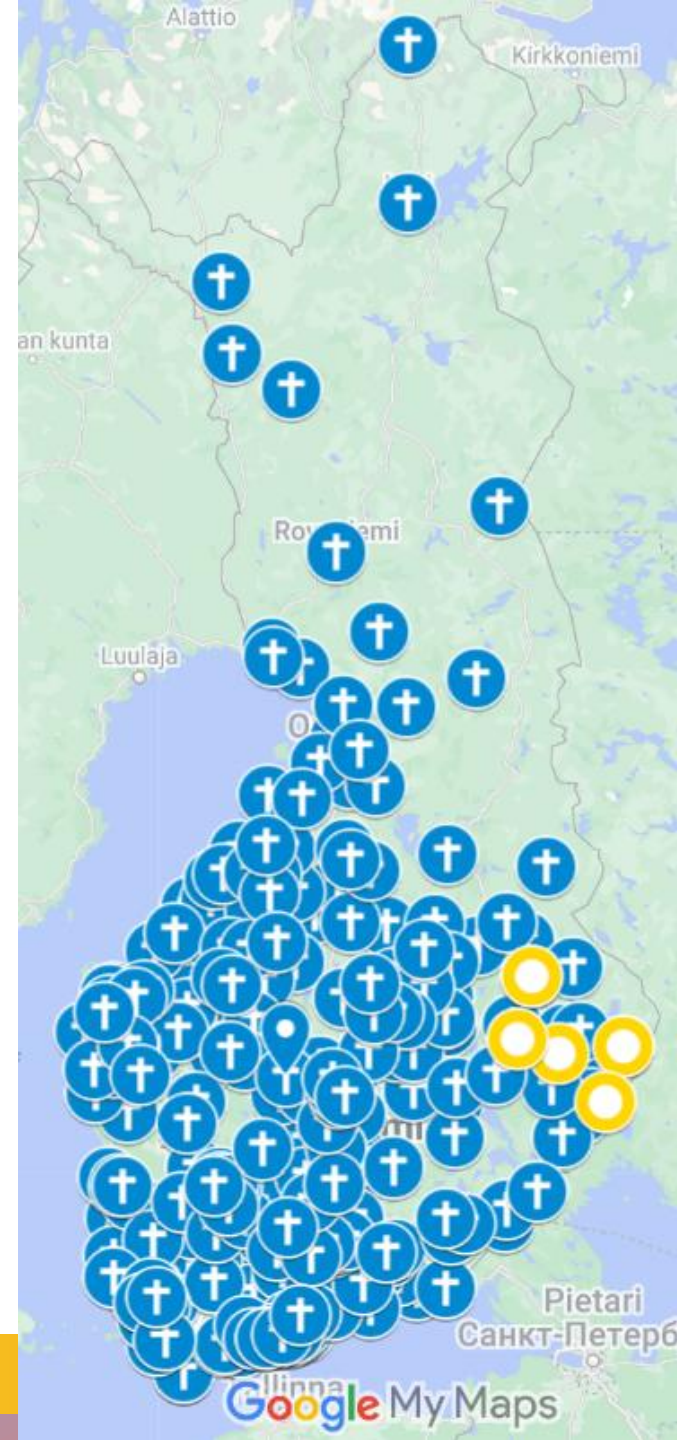
- Maksukortteja jaetaan 9:n paikallisen sote järjestön kautta
- Koko hankkeen aikana kortteja jaetaan 4250 kpl.
- Korttien jaossa siirrytty myös ajanvaraukseen, joka rauhoittanut tilannetta ja mahdollistaa avuntarvitsijan tilanteeseen paneutumisen.
- Itä-Suomessa erityisesti venäläisiä ja ukrainalaisia avuntarvitsijoita.

Kirkkopalvelut ry

- Maksukortteja jaetaan noin 230 seurakunnan kautta 15 000 kpl erissä.
- Koko hankkeen aikana kortteja jaetaan 75 000 kpl, eli 3 milj.€ arvosta.
- Maksukortit jaetaan pääsääntöisesti ajanvarauksella diakoniatyön vastaanotolla sekä Ruoka-Apu tilaisuuksissa.
- Seurakunnilla on myös muuta avustustoimintaa

Aineellisen avun
jakautuminen
valtakunnallisesti Suomessa
tämän hankkeen avulla noin
230 seurakunnan kautta.

ja
Siun soten 9 paikallisen
järjestön kautta.



21.1.2025
Kirkkopalvelut tekee
maksatushakemuksen



Korttikysely seurakunnilta

Kirkkopalvelut/
seurakunnat
2vko

1.

Korttimäärien tarpeen kysely seurakunnilta
16.9- 29.9.2024

Korttien tilaus
korttitoimittajilta
Kirkkopalvelut
1vko

2.

3. Maksukorttierän tilaus
7-8.10.2024
korttitoimittajilta (K ja S)

Korttien
pakkaaminen
ja lähettäminen
Kirkkopalvelut
1vko

3.

15.-21.10.2024
korttien ja
oheismateriaalinen
pakkaus
Kirkkopalveluissa.
22.10.2024 postitus
seurakuntiin

10.1.2025
seurakuntien tulee
raportoida viimeistään
Kirkkopalveluille

Korttien
raportointi
Seurakunnat/
kirkkopalvelut
2-3kk

7.

Kirkkopalvelujen
hankeprosessi

6.

Korttien käyttö
Seurakunnat
2-3kk

31.12.2024 korttien
voimassaolo aika päättyy

5.

Korttien
aktivointi
Kirkkopalvelut/
korttitoimittajat
1vko

31.10.2024 kortit aktivoituvat

Korttien
noutamiinen
Seurakunnat
1vko

4.

23.-25.10.2024
Seurakuntien aikaa
noutavat kortit postista,
kortit arvottomia.

28.10.2024 korttitoimittajien laskut
maksettu

Korttitoimittaja toimittaa maksukortit Kirkkopalveluihin, jossa ne pakataan ja postitetaan oheismateriaalin kera seurakuntiin.

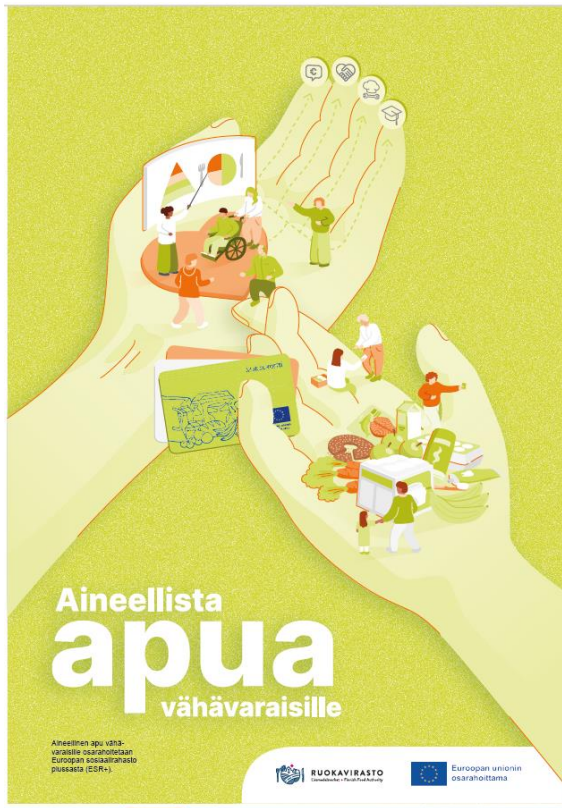


K ja S-ryhmän kortteja molempia



Korttien sarjanumerot kirjataan ylös, jotta tarvittaessa kortit voidaan jäljittää ja deaktivoita, jos esim. kortteja katoaa .

Maksukortin kanssa jaettava, ohje avuntarvitsijalle kortin käyttöön liittyen



Maksukortti yllättävään hätään

Käsissäsi on nyt uusi, aineellisen avun maksukortti, joka on 40 euron arvoinen. Maksukortin tarkoituksena on auttaa sinua taloudellisesti akuutissa avun tarpeessa. Tässä esitteessä on muutamia huomioitavia asioita maksukortin käyttöön liittyen.

Tärkeä tietää maksukortista

- Maksukortti on henkilökohtaisesti sinulle / perheellesi myönnetty.
- Kortin välittäminen eteenpäin on ehdottomasti kielletty.
- Maksukorttia ei voi vaihtaa rahaksi.
- Huolehdi sen säilyttämisestä siten kuin se olisi käteistä rahaa.
- Maksukortin arvoa ei tarvitse käyttää yhdellä kertaa, voit käyttää sen useassa erässä.
- Kortin loppusaldon voit käyttää täydentämällä ostosten loppusumman omalla rahalla niin, että kortin koko saldo tulee käytettyä. Kassakuitista näet, paljonko saldoa on vielä jäljellä.
- Huolehdi sen säilyttämisestä, että käytät maksukortin sen voimassaoloaikana. Voimassaolopäivä on merkitty maksukortin taakse. Kortti muuttuu arvottomaksi viimeisen voimassaolopäivän jälkeen.
- Huomaathan, että Kelan ohje vähäisten avustusten rajasta on 50 euroa yksin asuvalta ja 100 euroa perhettä kohden kuukaudessa. Kela huomioi omissa päätöksissään tulona ainoastaan rajan ylittävän osuuden.
- Korttia ei tule säilyttää kännykän lähellä, sillä magneetti-juova saattaa vaurioitua.
- Maksukorttia voi käyttää myös pikakassalla.

Kortit ovat tuoterajattuja:

- Maksukortilla voi hankkia arjen perustuotteita ja elintarvikkeita kaupasta.
- Kortilla ei voi maksaa veikkaus-, alkoholi- tai tupakkatuotteita.

Kortteja on sekä K- että S-ryhmän kauppoihin

Sinulla on

- K-ryhmän kortti (K-market, K-Supermarket ja K-Citymarket)
- S-ryhmän kortti (Sale, Alepa, S-market, Prisma sekä Food Market Herkku)

Löydä lähimmät ruokajakelut ja yhteisruokailut osoitteesta www.ruoka-apu.fi

Ohessa Infoa liitännäistoiminnoista tai vinkkejä muista avun lähteistä omalla paikkakunnallasi.

Mikäli sinulla on ongelmia maksukortin käyttämisen kanssa tai haluat keskustella tilanteestasi tai jatkaa keskustelua, niin oletan yhteydessä kortin luovuttajaan.



8-kysymystä itsearviointiin, keskustelun avaamiseen



Kysely on aineellisen avun asiakkaille suunnattu työ- ja toimintakyvyn itsearviointimenetelmä, joka sisältää osia työ- ja toimintakyvyn itsearviointimenetelmästä Kykyviisari®

1. Kuinka tyytyväinen olet tällä hetkellä elämääsi?

- Erittäin tyytyväinen
- Melko tyytyväinen
- En tyytyväinen, mutta en tyytymätönkään
- Melko tyytymätön
- Erittäin tyytymätön

2. Onko terveydentilasi mielestäsi nykyisin?

- Hyvä
- Melko hyvä
- Keskitasoinen
- Melko huono
- Huono

3. Tunnetko itsesi yksinäiseksi?

- En koskaan
- Hyvin harvoin
- Joskus
- Melko usein
- Jatkuvasti

4. Onko elämässäsi ihminen, jonka kanssa voit keskustella avoimesti henkilökohtaisista asioistasi ja ongelmistasi?

- Kyllä
- Ei
- En osaa sanoa

5. Kun kotitaloutesi kaikki tulot otetaan huomioon, onko menojen kattaminen näiltä tuloilla:

- Hyvin helppoa
- Helppoa
- Melko helppoa
- Melko hankalaa
- Hankalaa
- Hyvin hankalaa

Lomake jatkuu toisella puolella sivua.

6. Arvioi seuraavia väittämiä asteikolla 1 = Täysin eri mieltä – 5 = Täysin samaa mieltä.

Valitse väittämistä parhaiten sinua kuvaava vaihtoehto valitsemalla numero.

- A) Saan apua, kun sitä tarvitsen

1	2	3	4	5
---	---	---	---	---
- B) Suoritudun internetin kautta asioimisesta ja tiedon hakemisesta esim. verkkopankki, lomakkeiden täyttö, aikataulut

1	2	3	4	5
---	---	---	---	---
- C) Suhtaudun tulevaisuuteeni myönteisesti

1	2	3	4	5
---	---	---	---	---
- D) Minulla on haaveita ja toiveita tulevaisuudelleni esim. arki-rytmin löytyminen, pääteettömyys, koulutuksen aloittaminen, työelämään siirtyminen

1	2	3	4	5
---	---	---	---	---
- E) Olen valmis näkemään vaihua ja tekemään asioita tavoitteitten saavuttamiseksi

1	2	3	4	5
---	---	---	---	---
- F) Minulla on osaamista, jota voin hyödyntää työelämässä

1	2	3	4	5
---	---	---	---	---
- G) Pystyn ilmaisemaan itseäni eri tilanteissa suullisesti esim. kertomaan asiani muille, osallistumaan keskusteluihin

1	2	3	4	5
---	---	---	---	---
- H) Pystyn ilmaisemaan itseäni eri tilanteissa kirjallisesti esim. kirjoittamaan työhakemuksen tai muun esittelyn

1	2	3	4	5
---	---	---	---	---

7. Mikä parhaiten kuvaa nykyistä työtilannettasi? Voit valita useamman vaihtoehdon.

- Työharjoittelussa
- Työpajatoiminnassa tai kuntouttavassa työtoiminnassa
- Työkokeilussa
- Työttömänä (työnhakijana TE-toimistossa)
- Työttömänä (en työnhakijana TE-toimistossa)
- Ei-palkatussa työssä esim. vapaaehtois- tai hyväntekeväisytyössä
- Yhdyskuntapalveluksessa
- Opiskelijana tai oppisopimusopiskelijana
- Kotiäiti, -isä tai omaishoitaja
- Sairaushuoneella tai osasairaushuoneella
- Eläkkeellä (työkyvyttömyys-, osatykyvyttömyys-, kuntoutustuki tai osakuntoutustuki, perhe- tai lapseneläke)
- Palkkatyössä (täysiaikainen, osa-aikainen tai palkkatuettu työ)
- Yrittäjänä tai maatalousyrittäjänä
- Ammatinharjoittajana tai freelancerina
- Apurahalla

8. Mihin elämäsi osa-alueille toivoisit muutosta? Voit valita useamman vaihtoehdon.

- Työtilanteeseeni tai työllistymiseeni
- Osaamiseeni tai ammattitaitooni
- Taloudelliseen tilanteeseeni
- Terveydentilaani
- Nukkumiseeni tai vuorokausirytmieni
- Ruokavaliointi
- Fyysiseen kuntooni
- Arkeni hallintaan
- Mielen hyvinvointiin
- Ihmissuhteisiini
- Harrastamiseeni tai osallistumiseeni
- Päihtelöiden käyttöni tai muihin riippuvuuksiin
- En osaa sanoa
- En koe tarvetta muutokseen

Kyselyn tietoja käytetään ainoastaan kartoittamaan tämänhetkistä avuntarvetta. Lomakkeen täyttäminen on vapaaehtoista ja se jää lomakkeen täyttäjälle keskustelun jälkeen. Tietoja ei tallenneta, eikä tästä synny henkilötietoja.

Kysely sisältää osia työ- ja toimintakyvyn itsearviointimenetelmästä Kykyviisari®

Kykyviisari on Työterveyslaitoksen Solmu-koordinaationhankeen toteuttama ja sen on rahoittanut Euroopan Sosiaalirahasto (ESR). Lähde: www.ttt.fi/kykyviisari

Euroopan sosiaalirahasto plussan (ESR+) varoista rahoitettava vähävaraisten aineellisen avun hanke. Yhdessä tehden – hyvinvointia, osallisuutta ja tekoja (2023–2025)

Millaisissa liitännäistoiminnoissa aineellisen avun maksukortteja on jaettu

- Sairaanhoidajan vastaanotto, terveysseurantapäivä, jonka yhteydessä keskustellaan ja kohdataan.
- Yleinen palvelunohjaus ja neuvonta, keskustelua ja elämäntilanteen kartoitus
- Hävikkiruokajako, jonka yhteydessä keskusteltu avuntarvitsijoiden tilanteesta ja täytetty elämän tilanteeseen kartoittava lomake
- Henkilökohtaiset keskusteluajat (ajanvarauksella)
- Nuorisotoiminta: Nuorten seudullisen työpajatoiminnan yhteydessä sekä etsivän nuorisotyön nuorille.
- Diakoniatyön; palvelunohjausta ja kohdattu avuntarvitsija tarvittaessa tehty kotikäyntejä
- Työllistämispalveluiden ohjaus ja neuvonta, asumisneuvontaa ja etuuksien hakuneuvontaa.
- Avopalveluiden yhteydessä jaetut kortit esim: lapsiperheille

Kysymys 8: Mihin elämän osa-alueeseen avunsaajat toivoivat muutosta.

- Avuntarvitsijat ovat tarvinneet apua taloudelliseen tilanteeseen sekä arjen hallintaan. Kallis ruoka, bensa ja sähkö. Viranomaispäätösten viipyminen, jolloin ei ole tietoa toimeentulosta
- Muutoksia elämäntilanteeseen toivotaan seuraavissa asioissa:
 - Osa-aikatyöhön pääsemistä,
 - Ammatilliseen kuntoutusselvittelyyn pääsemistä,
 - Hoitoa päihdeongelmiin, apua peliongelmiin,
 - Edullisemmän asunnon löytyminen,
 - Toivotaan ulosoton loppumista, sosiaalisen luoton saamista, velkajärjestelyyn pääsemistä
- Taloudellinen tilanne, nukkuminen tai vuorokausirytmäisyys sekä mielen hyvinvointi korostuvat voimakkaasti
- Huoli digikehityksessä mukana pysymisestä
- Yksinäisyys korostuu
- Turvapaikanhakijoilla ja maahanmuuttajilla korostuu erityisesti työhönhakuun ja opiskelupaikkoihin liittyvät tekijät

- Kirjalliset sopimukset, ohjeet, opasmateriaalit, sekä tiukka struktuuri, aikatauluttaminen ja tiedottaminen seurakuntien kanssa.
- Tiedotuskanavana: kuukausittaiset webinaarit, sähköinen materiaalipankki, TEAMS kanava, sähköpostit, www-sivut: [Aineellinen apu - Kirkkopalvelut](#)
- Ennakointi, saatavilla olo ja nopea ongelmiin tarttuminen.
- Alun hämmennyksen jälkeen tilanne hyvin hallinnassa.
- Diakoniatyön ammattilaisten kanssa on hyvä tehdä töitä – tunnollisia ja tarkkoja.
- Tilastointi pelotti aluksi, mutta tilastointiin kehitetyt apuvälineet auttaneet.
- Materiaalista kieliversioita. Vähintään suomen ja ruotsin kielellä, useat myös englanniksi, venäjäksi, ukrainaksi, jotain myös saameksi.
- Yhteistyö Siun Soten kanssa luo synergiaa ja jakaa tekemisen taakkaa mm. oheismateriaalin tuottamisessa yhdessä sekä sparrauksessa.

Haasteita

- Anonymiteetti haastaa, ei saa kysyä henkilö tai tulotietoja. Oikeudenmukainen jako vaikea toteuttaa.
- Avuntarvitsijat eivät kuitenkaan pääsääntöisesti ole halunneet olla anonyymejä.
- EURA -järjestelmän haasteet. Maksatuksen viivästykset. Monella isommallakaan järjestöllä ei ole varaa siihen, että korteissa on rahaa kiinni pahimmillaan 1,2 milj.€.
- Maksukorttien jakamisen organisointi ja tasapuolinen kohtaaminen vaativat suuren määrän työaika, johon 7% Flat rate koetaan olevan liian pieni korvaus.
- Vapaaehtoistyön organisointi vaatii myös työntekijöiden tukea ja aikaa mm. SPR.
- Diakoniatyöntekijöillä menee paljon työaika, kun jakaa kortit lähes kaikki ajanvarauksella.
- Anonymiteetti aiheuttaa sen, että avunsaajien kohtaamiseen menee enemmän työtä, myös väärinkäytösten riski kasvaa, kun avuntarvitsija voi kiertää useamman apua jakavan pisteillä saaden useita kortteja ja osa on niitä, jotka eivät saa lainkaan.
- Korttien myyntiä mm. sosiaalisessa mediassa ilmenee ajoittain.
- Runsaan jakajajoukon yhteystietojen ajan tasalla pitäminen (n. 230 seurakuntaa) on haaste 😊.

Käyttäjäkokemukset positiivisia

- Maksukortti parempi, kuin elintarviketuki – sensitiivisempi tapa jakaa apua ja mennä ostoksille.
- Logistiikka ja säilytysongelmia vähemmin, elintarvikkeiden hukka vähäisempi, kun voi ostaa sitä mikä maistuu ja huomioida myös allergiat paremmin
- Ei leimaudu, kun kortti muistuttaa tavallista lahjakorttia.
- Kortilla voi tarvittaessa hankkia myös hygieniatarvikkeita tai muita välttämättömiä päivittäistarvikkeita mikä koetaan hyvänä.
- Aineellisen avun maksukortit ovat erittäin tärkeä ja tervetullut tuki tilanteessa, jossa ruoka-avun tarve Suomessa on kasvanut.
- Suuri osa avunhakijoista tuo esille, että ovat joutuneet kuluneen vuoden aikana taloudellisesti yhä tiukemmalle eivätkä rahat enää riitä välttämättömyyksiin, aineellinen apu on tärkeä lisä.



**Euroopan unionin
osarahoittama**



**POHJOIS-KARJALAN
HYVINVOINTIALUE**



Aineellinen apu

Yhdessä tehden – Tuke, tekoja ja hyvinvointia –ryhmähanke (2023-2025)

Päätoteuttaja Kirkkopalvelut ry

Hankepäällikkö Eija Kilgast, aineellinenapu@kirkkopalvelut.fi

Osatoteuttaja –Pohjois-Karjalan hyvinvointialue, Siun sote

Hankepäällikkö Ulla Tiainen, ulla.tiainen@siunsote.fi



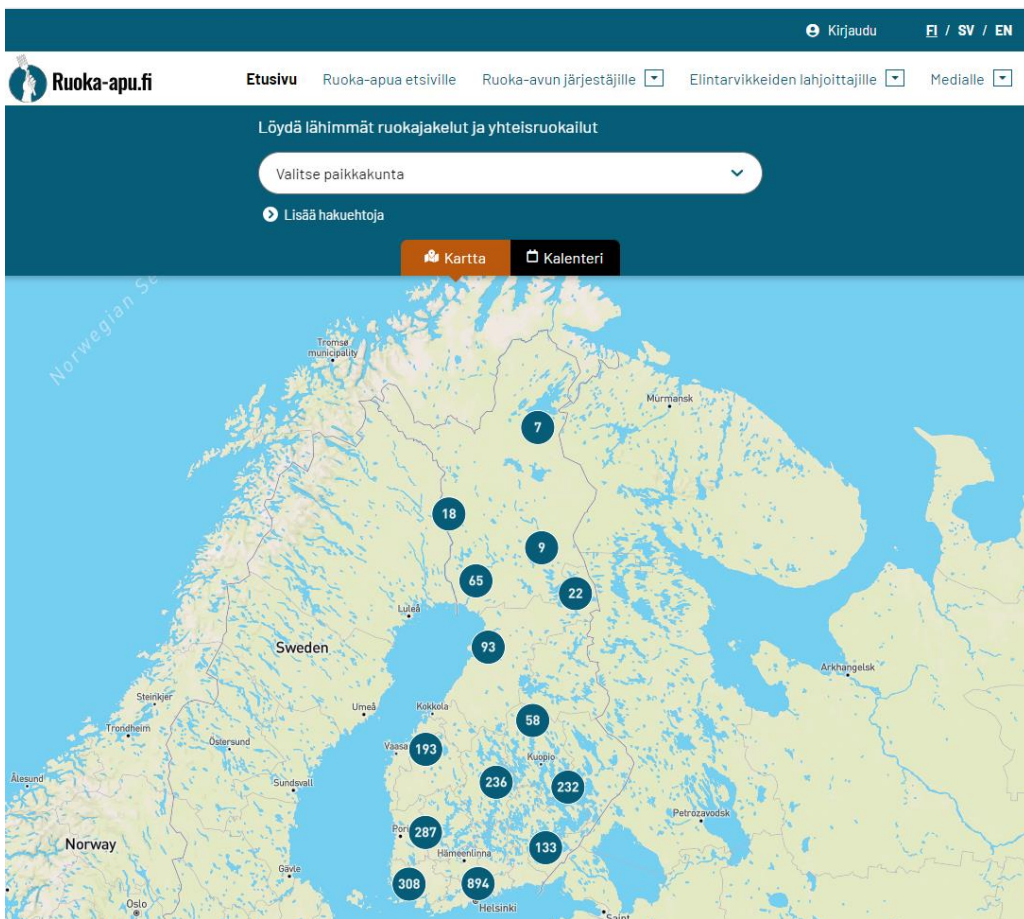
Ruoka-apu.fi (Foodaid.fi) - website providing information on food aid in Finland

Jenni Passoja, Project manager

[Ruoka-apu.fi](https://www.ruoka-apu.fi)

22.11.2024

Ruoka-avun yhteinen ilmoitustaulu ja tietopankki



Ruoka-apu.fi on valtakunnallinen ruoka-apua etsivien ja sitä järjestävien verkkopalvelu. Palvelusta ruoka-apua etsivä löytää ruoka-apatapahtumia ja ruoka-apua järjestävä saa tietoa, tukea ja työvälineitä toimintaansa.

Ruoka-apu.fi tukee toimijoiden välistä yhteistyötä ja toiminnan kehittämistä sekä ruoka-avun tiedolla johtamista.

Palvelu on avoin kaikille ja maksuton.

Ruoka-apu.fi on kehitetty yhteistyössä ruoka-aputoimijoiden kanssa. Sen rahoittajana toimii STEA ja hallinnoijana Kirkkopalvelut ry.

Ruoka-apu.fi lukuina vuonna 2024

(tilanne 26.11.2024)

84 %
kävijöistä etsi
ruoka-apua
itselleen tai
toiselle

- Ilmoitettuja tapahtumia: 38 964 kpl
- Kävijöitä sivustolla: 123 997 kpl
- Tapahtumia 189 eri kunnassa
- Käyttäjätunnuksia: 1105 kpl
- Organisaatioita mukana: 713 kpl

Find closest food aid events and community meals

Choose location



[More search filters](#)

Take home

Come and eat

Home delivery

Free of charge

Accessible

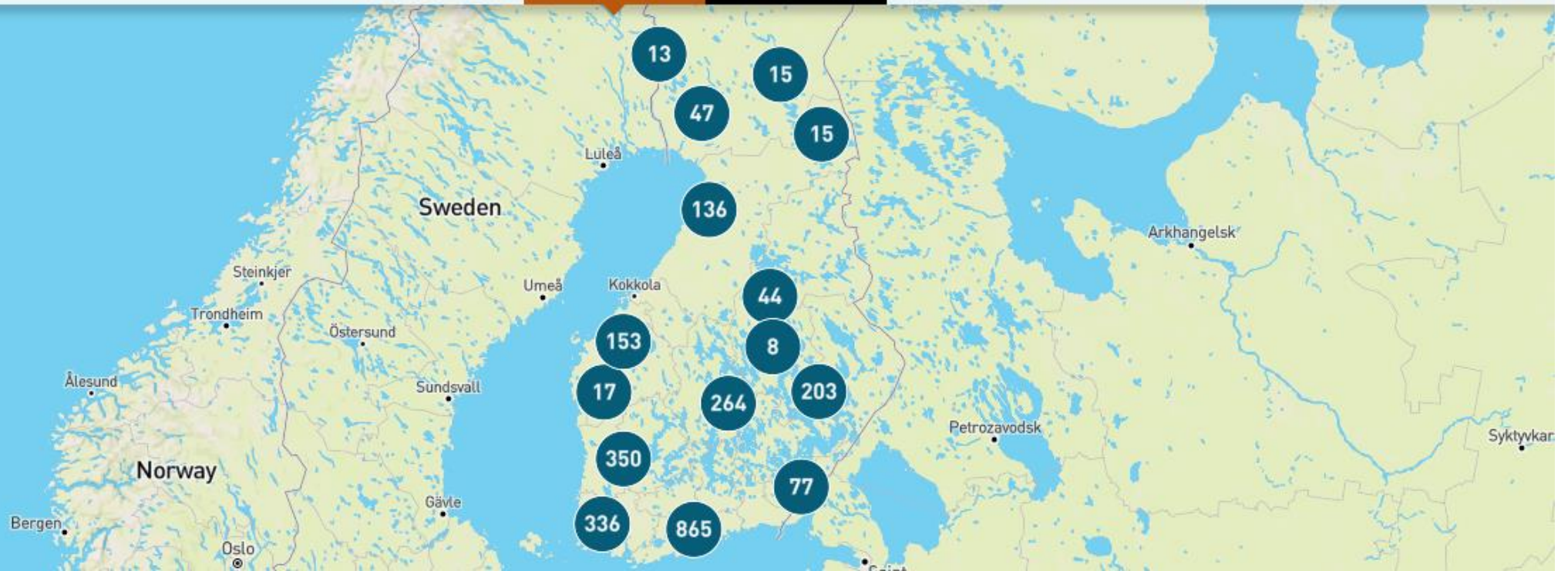
Substances prohibited

Search by organizer



Map

Calendar



Find closest food aid events and community meals

Helsinki

[More search filters](#)[Reset search filters](#)

Map

Calendar

183 events

We 27.11.2024

at 09.00 - 10.30

Päihteetön aamupala

Vihreän Keitaan toimitilat
Sibeliuksenkatu 6, 00260 Helsinki
Vihreä keidas ry

at 10.00 - 15.00

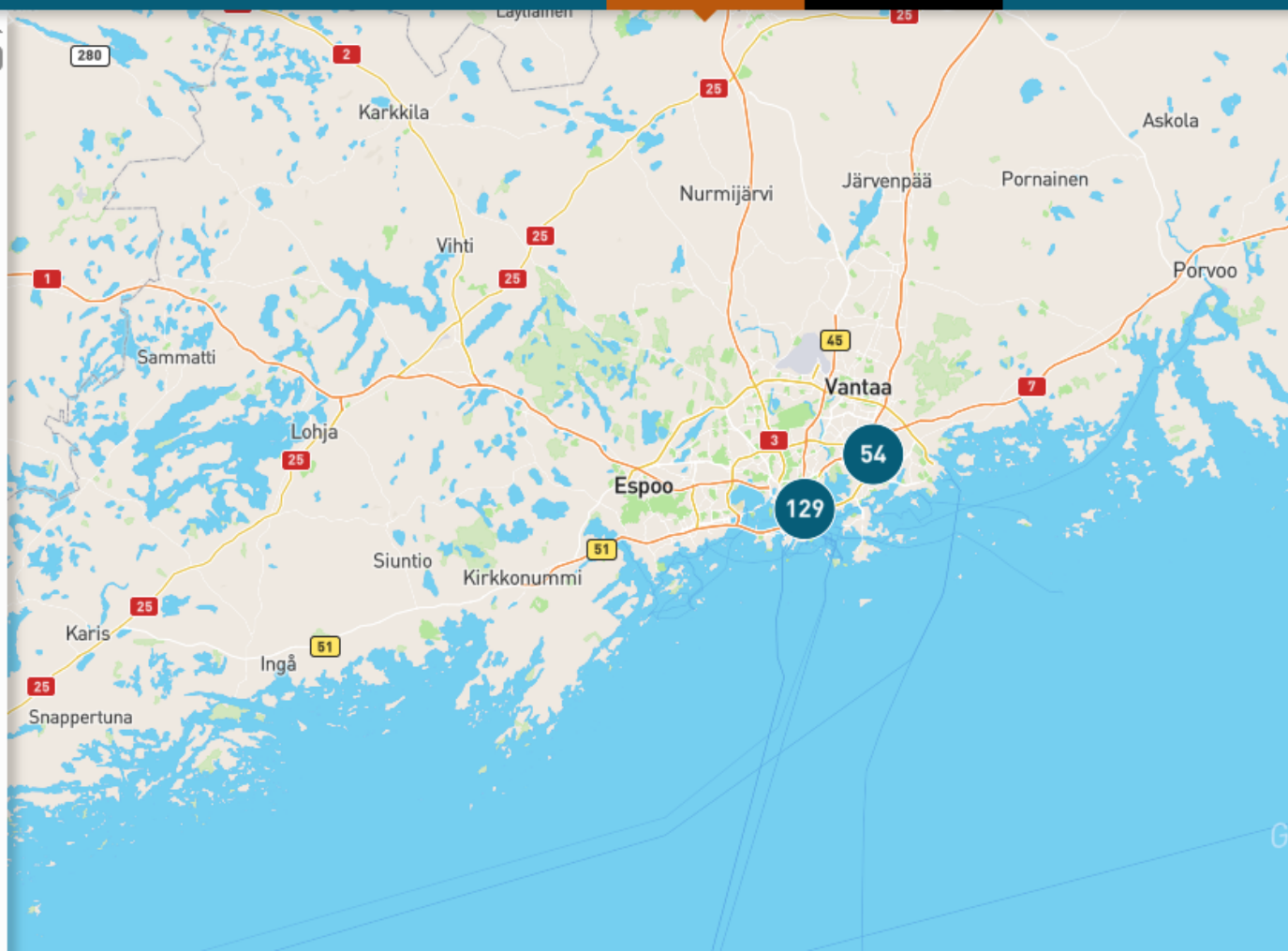
Pelastusarmeijan ruoka- ja leipäjakelu

Pelastusarmeijan Sosiaalipalvelukeskus
Castréninkatu 24, 00530 Helsinki
Pelastusarmeija / Soppa

at 10.00 - 13.00

Hurstin apu

Hurstin valinta
Helsinginkatu 19, 00500 Helsinki
Veikko ja Lahja Hurstin laupeudentyö ry



Find closest food aid events and community meals

Helsinki



More search filters

Reset search filters

Map

Calendar

24.11. - 30.11.2024

Print

Add calendar to your own website

Mo 18.11.2024

Tu 19.11.2024

We 20.11.2024

Th 21.11.2024

Fr 22.11.2024

Sa 23.11.2024

Su 24.11.2024

08.00 - 16.00

**Elämänlaatu ry:n
kuntouttavan
työtoiminnan lounas
ja kahvit**

Ounasvaarankuja 1,
00970 Helsinki

09.00 - 10.30

Päihteetön aamupala
Sibeliuksenkatu 6,
00260 Helsinki

09.15 - 13.00

**Waste&Feast Cafe
Hermannin**
Hämeentie 73, 00550

08.00 - 10.00

**Myllypuron
Elintarvike-Apu**
Jauhokuja 1, 00980
Helsinki

08.00 - 10.00

**Myllypuron
Elintarvike-Apu**
Jauhokuja 1, 00980
Helsinki

09.00 - 10.30

Päihteetön aamupala
Sibeliuksenkatu 6,
00260 Helsinki

09.00 - 10.30

Päihteetön aamupala
Sibeliuksenkatu 6,
00260 Helsinki

10.00 - 15.00

**Pelastusarmeijan
ruoka- ja leipäjakelu**
Castréninkatu 24,
00530 Helsinki

10.00 - 13.00

Hurstin apu
Helsinginkatu 19,
00500 Helsinki

11.00 - 15.00

09.00 - 10.30

Päihteetön aamupala
Sibeliuksenkatu 6,
00260 Helsinki

09.00 - 11.00

**Aamiainen Alppilan
kirkolla**
Kotkankatu 2, 00510
Helsinki

09.30 - 13.00

**Waste&Feast Cafe
Hermannin**
Hämeentie 73, 00550
Helsinki

08.00 - 10.00

**Myllypuron
Elintarvike-Apu**
Jauhokuja 1, 00980
Helsinki

08.00 - 10.00

**Myllypuron
Elintarvike-Apu**
Jauhokuja 1, 00980
Helsinki

09.00 - 11.00

**Aamiainen Alppilan
kirkolla**
Kotkankatu 2, 00510
Helsinki

11.00 - 15.00

Myllyn murkina
Jauhokuja1 - 3 a,
Helsinki, 00920
Helsinki

11.00 - 14.00

**Lastenpäivä-
tapahtuma**
Kaupintie 13, 00440
Helsinki

12.00 - 14.00

**Kohtaamispaikka
Tsänssin välipala**
Hämeentie 13A, 00530
Helsinki

13.00 - 14.00

Soppakeittiö
Annankatu 7, 00120
Helsinki

Helsinki

More search filters

Reset search filters

Map

Calendar

[← Back to calendar](#)

We 20.11.2024 at 09.00 - 10.30

Päihteen aamupala

Vihreän Keitaan toimitilat
Sibeliuksenkatu 6, 00260 Helsinki

Arkiaamuisin klo 9-10,30 tarjolla aamupalaa (ei perjantaisin) ja tiistaisin klo 10.30-11,00 keittoa. Tulethan päihteittä!

Come and eat

- Breakfast
- Coffee/Tea

Payment

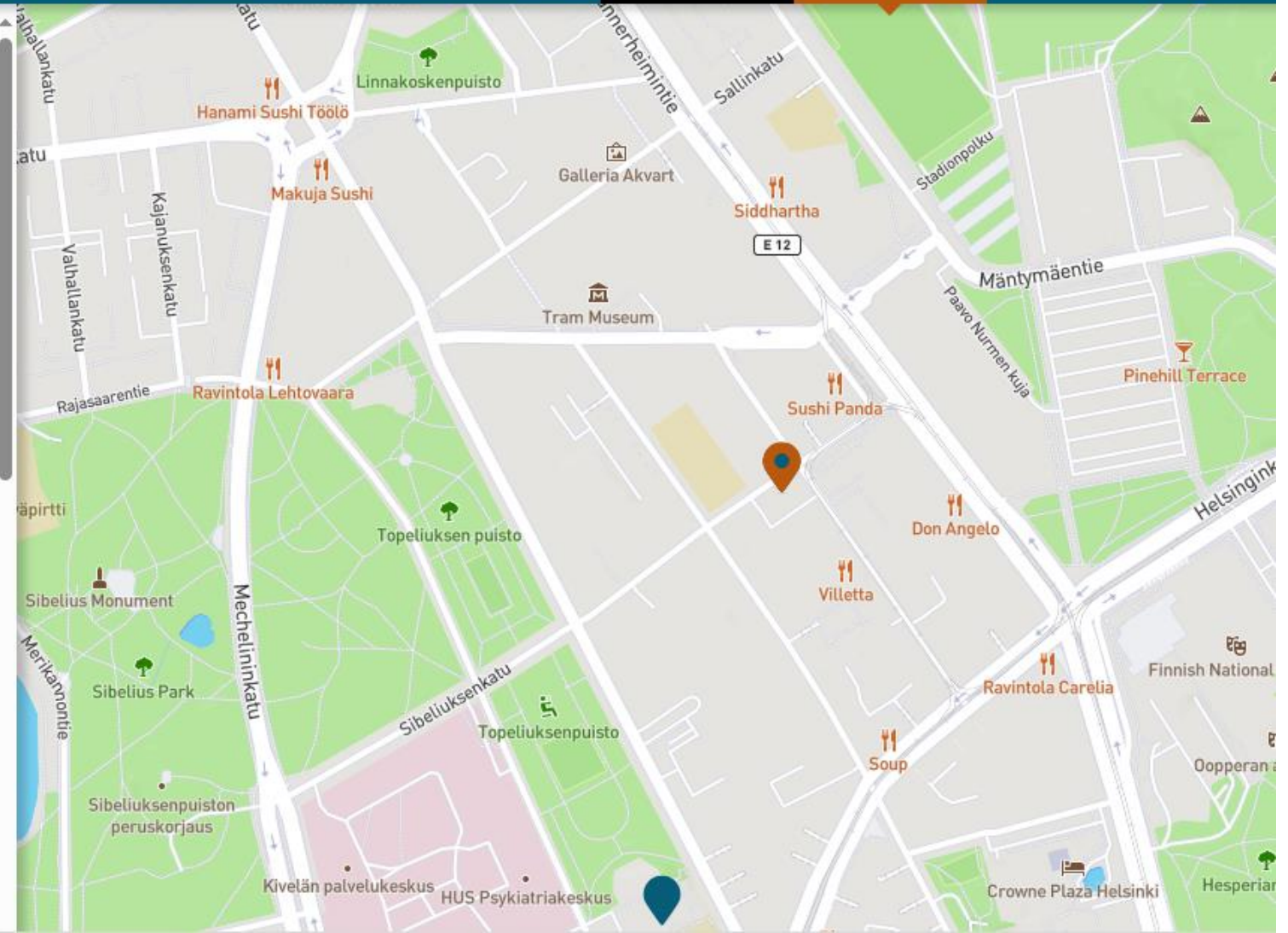
- No.

Remarks

- Substances prohibited

We also offer

- Keskusteluapua
- Apua lomakkeiden täytössä
- Spend time



Aineellinen apu (ESR+)

EU-ruoka-apua jaettiin Suomessa ruokakasseina vuoteen 2021 asti. EU-ruoka-apua toteutetaan jatkossa Aineellisen avun hankkeina, joissa yhdistyvät kohtaava työ ja maksukortti. Aineellinen apu on osa EU:n alue- ja rakennepolitiikan ohjelmaa "Uudistuva ja Osaava Suomi 2021-2027". Aineellinen apu rahoitetaan Euroopan sosiaalirahasto plussasta (ESR+).

Aineellinen apu toteutetaan hankkeina, joissa kohtaavan työn ohella tarjotaan maksukortti elintarvikkeiden ja perushyödykkeiden hankintaan. Maksukorteilla ei voi ostaa alkoholi-, tupakka- ja veikkaustuotteita. Aineellisen avun ohella tarjotaan samanaikaisesti myös ohjausta ja neuvontaa sekä muuta hanketoteuttajan suunnittelemaa toimintaa. Ensisijaisena kohderyhmänä ovat vähävaraiset työttömät ja työelämän ulkopuolella olevat.

Hanketoteuttajia ovat Helluntaikirkko, Kirkkopalvelut ja Siun Sote, Suomen Punainen Risti ja Vihreä Keidas.

Tietoa käynnissä olevista Aineellisen avun hankkeista löydät hanketoteuttajien omilta sivuilta:

- [> Helluntaikirkko](#)
- [> Suomen Punainen Risti](#)
- [> Vihreä Keidas ry](#)
- [> Kirkkopalvelut ry ja Siun Sote](#)

Ostoslista

Hedelmät ja marjat

- banaani 4 kpl
- omena 1 kg
- puolukka (pakaste) 200 g

Kasvikset

- kaali 1 kg
- porkkana 1 kg
- sipuli 500 g
- valkosipuli 2 kpl
- peruna 1 kg
- kasvissekoitus (pakaste) 250 g, eri vaihtoehtoja
- herne (pakaste) 200 g
- pinaatti (pakaste) 2 x 150 g
- tomaattimurska (säilyke) 2 x 400 g

Proteiinit

- jauheliha 400 g (sika-nauta, nauta tai kana)
- Alaskan seiti (pakaste) 400 g
- kanan paisti- tai fileesuikale 300 g
- papumix tai muu papusäilyke 2 x noin 230 g
- punaiset linsit (kuivatut) 400 g
- kananmunat 10 kpl

Viljatuotteet

- kaurahiutale 1 kg
- makaroni 400 g
- Reissumies-ruisleipä 4 kpl
- vehnä jauho 2 kg

Maitotuotteet

- maito 1 l
- maustamaton jogurtti 1 kg

Mausteet ja leivonta-aineet

- kasvisliemikuutio 12 kpl
- jauhelihamauaste 35 g (suolaton)
- leivinjauhe 50 g
- sokeri 1 kg
- ketsuppi 1 kg
- yrttisekoitus 35 g

Maukas arki

kuuluu kaikille



1. Pese perunat, älä kuori niitä. Pistele perunoita haarukalla ja laita uunivuokaan tai uunipellille. Kypsennä uunissa 200 asteessa n. 30–40 minuuttia, tai kunnes perunat ovat kypsiä. Kokeile kypsyyttä haarukalla tai veitsenkärjellä. Anna jäähtyä hieman.
2. Kun pystyt käsin käsittelemään perunoita, kuori ne. Murskaa kuoritut perunat kulhossa esimerkiksi haarukalla. Voit myös raastaa ne raastimen karkeimmalla terällä.



3. Ripottele työpöydälle melkein kaikki jauhot, noin 2 dl, ja kumoa päälle perunat.
4. Ripottele perunoille suola. Tee keskelle pieni kolo ja riko siihen kananmuna.



5. Riko kananmunan rakenne haarukalla ja ala sekoittaa siihen perunaa ja jauhoja vähän kerrallaan kananmunan ympäriltä. Kun jauhot ja peruna on sekoitettu kananmunaan, painele taikina kasaan käsin. Älä valvaa.



6. Ripottele jauhoja työpöydälle. Litistä talkina työpöydällä noin 1,5 senttiä paksuksi levyksi ja leikkaa levy 1–1,5 sentin levyisiksi tangoiksi. Pyörittele kukin tanko tasaiseksi rullaksi ja leikkaa noin sentin pituisiksi paloiksi.

Takuusäitiö



Ruoka-apu.fi



1. Apua etsivälle helppokäyttöinen

- Löydä lähin ruoka-apusi paikkakunnaltasi

2. Apua järjestävän monipuolinen työkalu

- Toiminta näkyväksi ruoka-apua etsiville, muille toimijoille ja rahoittajalle
- Tilastointi- ja raportointityökalu
- Tietoa, tukea ja vertaisoppimista

3. Valtakunnallinen ruoka-aputoimijoiden yhteistyöverkosto

- Kerran kuussa ruoka-aputoimijoiden verkkotapaamiset
- Uutiskirjeestä ajankohtaista tietoa
- Hyvät käytännöt jakoon!

4. Vaikuttamistyön väline

- Ruoka-apu on muutakin kuin ruokaa
- Ruoka-aputyön laajuus ja monimuotoisuus näkyväksi
- Valtakunnalliset tilastot

5. Asiakasohjauksen väline

- Tietoa missä, milloin ja kenen toimesta on ruoka-aputoimintaa

6. Elintarvikkeiden lahjoittaja löytää yhteistyökumppanin

- Löydä ruoka-aputoimija, jolle voi lahjoittaa

Thank you!



Jenni Passoja, Project manager
p. 040 809 1684
jenni.passoja@kirkkopalvelut.fi



Ruoka-apu.fi
info@ruoka-apu.fi
Twitter, Facebook ja Instagram
@ruokaapufi ja *#enemmänkuinruokaa*



Löydä lähimmät ruokajakelut ja yhteisruokailut

Valitse paikkakunta

Lisää hakuetoja

Kartta

Kalenteri

