

# Uudistuva ja osaava Suomi 2021-2027 ESR+

## HAKUINFO: Työmarkkinoiden kohtaanto -teema, et 4.2. hankehaut

12.8.2024

Satu Tuimala

Rahoitusasiantuntija

Keski-Suomen ELY-keskus



Euroopan unionin  
osarahoittama

Uudistuva ja osaava Suomi 2021–2027



Elinkeino-, liikenne- ja  
ympäristökeskus

# Kestävää kasvua ja työtä 2021-2027 valtakunnallinen toiminta

- Valtakunnalliset teemat ovat ministeriöjohtoisesti valmisteltuja, strategisesti tärkeitä kehittämiskokonaisuuksia, joiden toteuttaminen tapahtuu kuitenkin ohjelmassa tukikelpoiseksi ja ohjelmanmukaiseksi määritellyn toiminnan puitteissa.
- Ohjaavina ministeriöinä OKM, STM ja TEM
- ESR+ valtakunnallisia teemoja 12
- Valtakunnallisten teemojen välittävänä toimieliminä, eli rahoittavina viranomaisina toimivat rakennerahastotehtäviä hoitavat ELY-keskukset erillisen hallintoviranomaisen tekemän päätöksen mukaan.
- Välittävänä toimieliminä, eli rahoittavina viranomaisina toimivat rakennerahastotehtäviä hoitavat ELY-keskukset: Keski-Suomen ELY-keskus, Etelä-Savon ELY-keskus, Hämeen ELY-keskus, Pohjois-Pohjanmaan ELY-keskus.

Työmarkkinoiden kohtaanto –teeman ohjaavana ministeriönä toimii Työ- ja elinkeinoministeriö ja välittävänä toimielimenä Keski-Suomen ELY-keskus.

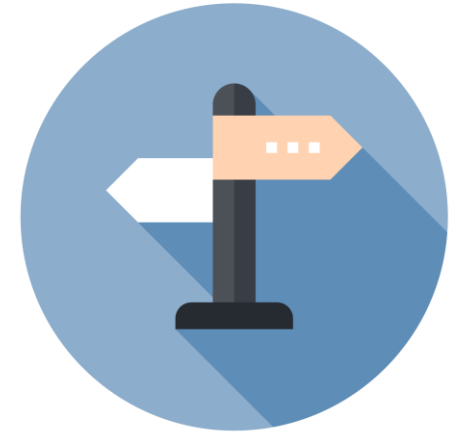


# Työmarkkinoiden kohtaanto –teema

*Työmarkkinoiden kohtaannon valtakunnallisessa teemassa sekä EU-tason että kansallisia strategisia tavoitteita tuetaan kehittämällä valtakunnallisia toimenpiteitä kohtaannon ja liikkuvuuden edistämiseksi (Työmarkkinoiden kohtaanto teemakuvaus).*

*Suhteessa alueelliseen rakennerahastotoimintaan valtakunnallisesti ohjataan ja koordinoidaan uudenlaisten palvelumallien kokeilua, jotka hyviksi toimintamalleiksi osoittautuessaan voidaan ottaa käyttöön kansallisesti (Työmarkkinoiden kohtaanto teemakuvaus).*

- Tavoitteena on osaavan työvoiman saatavuuden turvaaminen tehokkaiden työvoima- ja yrityspalveluiden avulla.
- Työvoiman kysynnän ja tarjonnan kohtaantoa parantavien mallien ja palvelujen kehittäminen.
- Vastata työvoiman kohtaanto-ongelmiin, työnantajien rekrytointihaasteisiin sekä työntekijöille asetettaviin koulutus- ja osaamisvaatimukseen yhteistyössä työnantajien kanssa.
- Valtakunnallisten työllisyyspalveluiden kehittäminen.



# Suhde alueelliseen ja kansalliseen kehittämis-toimintaan

- ESR+ valtakunnallinen toiminta täydentää ja laajentaa alueellisin varoin rahoitettavaa kehitystyötä ja toimii kehitysinstrumenttina mm. kokeilujen ja pilottien avulla.
- Valtakunnallisen mallin rakentaminen eri teemoissa alueiden ja toimijoiden välille mahdollistaa alueiden oman sisäisen toiminnan järjestämisen ja kehittämisen alueellisesti tarkoituksenmukaisella tavalla.
- Ylialueellisten hankkeiden hyötyvaikutuksia ovat keskinäinen oppiminen sekä mittakaavaedut, kun toimenpiteitä toteutetaan laajasti.

Lähde: Työmarkkinoiden kohtaanto teemakuvaus.



# Valtakunnallisen kehittämistoiminnan lisäarvo

- TEM:n valtakunnallisen työmarkkinoiden kohtaantoa ja työllisyyttä parantavien toiminnan kautta voidaan tarttua **koordinoidusti** ja **hallitusti** strategisesti tärkeisiin, ilmiölähtöisiin ja toimialakohteisiin haasteisiin.
- Lisätään toimijoiden välistä **laaja-alaista yhteistyötä**, kehittämistä ja verkostotumista eri tasoilla.
- Mahdollistetaan **koko maata käsittävän**, esimerkiksi palvelujärjestelmään ja lainsäädännön uudistamiseen kytkeytyvän kehittämistyön sekä toiminnan laajamittaisen sopeuttamisen äkillisissä talouden suhdanteiden tai toimintaympäristön muutostilanteissa.
- Vahvistetaan organisaatioiden asiantuntijoiden monialaisen työn osaamista, millä tavoitellaan yhteistyön tehostumista, oikea-aikaisuutta ja tuloksellisuutta ko. teeman kehittämistyössä
- Poistetaan toiminnallista päällekkäisyyttä ja edistetään tulosten leviämistä.

Lähde: Työmarkkinoiden kohtaanto teemakuvaus.



Euroopan unionin  
osarahoittama

Uudistuva ja osaava Suomi 2021–2027



Elinkeino-, liikenne- ja  
ympäristökeskus

# Työmarkkinoiden kohtaanto –teeman koordinaatiohanke: Tulevaisuuden työmarkkinat

Kehittämistoiminnassa keskitytään mm.

- Valtakunnallisten työllisyyspalveluiden kehittämiseen
  - Palvelujen vaikuttavuuden nostamiseen uuden TE-palvelustrategian mukaisesti
  - Viestinnän kehittämiseen sekä yhteistyön hyödyntämiseen
  - Työllisyyspalvelut kytketään tiiviisti kehittämistoimintaan mukaan, jolloin myös kehittämistoiminnan tulokset hyödyntävät nimenomaan alue- ja paikallisella tasolla tehtävää työtä.
  - Tavoitteena on koordinoitun valtakunnallisen toiminnan avulla vastata työvoiman kohtaanto-ongelmiin.
- **Koordinaatiohanke toimii koordinoivana tahona teemasta avattaville/rahoitettaville alahankkeille.**



[Tulevaisuuden työmarkkinat](#)



Euroopan unionin  
osarahoittama

Uudistuva ja osaava Suomi 2021–2027



Elinkeino-, liikenne- ja  
ympäristökeskus

# Työmarkkinoiden kohtaanto

Välittävä toimielin:  
Keski-Suomen ELY-keskus

Ohjaava ministeriö:  
Työ- ja elinkeinoministeriö

Valtakunnallisen Työmarkkinoiden  
kohtaanto –teeman johtoryhmä



Koordinaatiohanke:  
Tulevaisuuden työmarkkinat

Alahankkeet voivat olla ympäri Suomea

Alahanke

Alahanke

Alahanke

Alahanke

Alahanke

Alahanke



Euroopan unionin  
osarahoittama

Uudistuva ja osaava Suomi 2021–2027



Elinkeino-, liikenne- ja  
ympäristökeskus

## **Avoinna olevat hankehaut (et 4.2.):**

**Työvoima- ja osaamistarpeiden ennakoitityön kehittäminen  
(KESELY-146)**

**KV-osaajien ja erityisesti kansainvälisten opiskelijoiden  
integroitumisen edistäminen Suomen työmarkkinoille  
(KESELY-144)**

**Kohtaantohaasteisiin vastaaminen osaamista lisäämällä  
(KESELY-145)**





# Hankehauista yleistä



- Hankehaku 1.7.-27.9.2024 (johtoryhmäkäsittely loppuvuodesta 2024)
- Hankkeet kohdistetaan Uudistuva ja osaava Suomi 2021-2027 toimintalinjaan 4 Työllistävä ja osaava Suomi, et 4.2. Uutta osaamista työelämään
- Hankkeen kesto enintään 3 v
- Tukiprosentti 80 % hankkeen kokonaiskustannuksista
- Tuen hakijan tulee osallistua omalla rahoituksellaan hankkeesta aiheutuviin kustannuksiin, ellei tästä poikkeamiseen ole erityistä syytä. Omarahoitusosuus saadaan korvata osittain tai kokonaan muulla rahoituksella (Rahoituslaki 18 §).
- Hankehakijan tulee olla joko julkisoikeudellinen tai yksityisoikeudellinen oikeushenkilö.
- Hankkeiden kohderyhmä et 4.2. mukainen tukien kunkin haun kehittämisteemaa.

Et 4.2. kohderyhmä:

työikäinen väestö, työssä olevat (ml. itsensä työllistäjät, yksin yrittäjät), työttömät, työvoiman ulkopuolella olevat kuten opiskelijat. Yrityksissä ja organisaatioissa työskentelevät työntekijät ja johtajat yksityisellä ja julkisella sektorilla. Järjestöt, työmarkkinaosapuolet, yhdistykset, säätiöt, kunnat, kasvatus- ja koulutusorganisaatiot, tutkimuslaitokset, taide- ja kulttuurilaitokset ja muut työelämän ja palveluiden kehittäjät ja niiden henkilökunta.



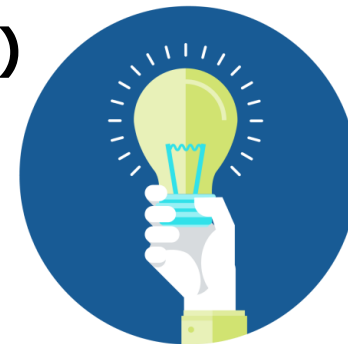
**Euroopan unionin  
osarahoittama**

**Uudistuva ja osaava Suomi 2021–2027**



**Elinkeino-, liikenne- ja  
ympäristökeskus**

# Työvoima- ja osaamistarpeiden ennakointityön kehittäminen (KESELY-146)



- Hankehaun rahoituskehys 1 MEUR

Kehittämistoiminnan tulee kohdistua yhteen tai useampaan seuraavista kehittämisteemoista:

- Kehitetään yliaalueellisia ennakointityön ratkaisuja, joiden avulla tuetaan alueellista ja valtakunnallista työvoima- ja osaamistarpeiden ennakointia ja ennakoititiedon hyödyntämistä uudessa toimintaympäristössä.
  - Ennakointi- ja osaamisverkostojen kehittäminen niin, että ne mahdollistavat toimijoiden yhteistyön ja tiedonvaihdon TE24-uudistuksen jälkeisessä toimintaympäristössä.
  - Kehitetään ja hyödynnetään ennakointityön digitaalisia ratkaisuja tai alustoja toimintamallien, yhteistyön ja ohjauksen kehittämisessä. Ratkaisujen ja alustojen avulla edistetään alueellista ja valtakunnallista työvoiman ammatillista liikkuvuutta sekä työllistymistä.
  - Kehitetään / selvitetään tekoälyn mahdollisuuksia käytettäväksi työkaluksi esimerkiksi ennakoititiedon koostamisen tueksi ja sen hyödyntämiseksi osaamisen tunnistamisessa.
  - Alueellisen ennakoinnin kehittäminen ja varautuminen positiivisiin ja negatiivisiin rakennemuutostilanteisiin.
- Kehitettävät työkalut/alustat tulee olla vapaasti hyödynnettävissä valtakunnallisesti esimerkiksi työllisyysalueiden sekä muiden ennakointityötä tekevien organisaatioiden ja henkilöiden käytössä.
- Kehittämistoiminnassa tulee näkyä, miten hankeen toimenpiteillä tuotetaan lisäarvoa esim. maakuntien liittojen tekemään ennakointityöhön.



# KV-osaajien ja erityisesti kansainvälisten opiskelijoiden integroitumisen edistäminen Suomen työmarkkinoille (KESELY-144)

- Hankehaun rahoituskehys 1 MEUR

Kehittämistoiminnan tulee kohdistua yhteen tai useampaan seuraavista kehittämisteemoista:

- Kehitetään uusia ratkaisuja ja malleja, jotka tukevat kansainvälisten opiskelijoiden sujuvaa siirtymistä työmarkkinoille. Vahvistetaan työnantajien ja koulutuksen järjestäjien yhteistyötä rekrytoinnin edistämiseksi.
- Edistetään työnantajien ja henkilöstön osaamisen kehittämistä liittyen työyhteisön vastaanottavuuden parantamiseen huomioiden mm. työnantajien rekrytointiosaaminen, työyhteisön perehdytysosaaminen ja sen käytännöt organisaatiossa.
- Kehitetään malleja, jotka hyödyntävät monipuolisesti jo olemassa olevia työmarkkinoille integroitumista tukevia palveluita.
- Parannetaan maassa jo olevien kansainvälisten osaajien osaamisen tunnistamista ja toimintatapoja, joilla heidät yhdistetään avoimiin työpaikkoihin urapolun rakentamisen tueksi.

Suunnittelussa tulee huomioida jo aiemmin toteutetut ja toteutuksessa olevat kehittämishankkeet kv-osaajille.



# Kohtaantohaasteisiin vastaaminen osaamista lisäämällä (KESELY-145)

- Hankehaun rahoituskehys 3 MEUR

Kehittämistoiminnan tulee kohdistua yhteen tai useampaan seuraavista kehittämisteemoista:

- Työnantajaosaamisen kehittäminen osana veto- ja pitovoiman kehittämistä.
- Rekrytointiosaamisen vahvistaminen, työnantajien imago/brändityö.
- Kehitetään työnantajien ja yritysten osaamistarpeiden ennakointi- ja sanoittamisosaamista.
- Kehitetään toimenpiteitä, jotka auttavat yksilöitä ja työnantajia tunnistamaan ja löytämään omiin tarpeisiinsa sopivia osaamisen kehittämisen mahdollisuuksia.
- Kehitetään työnantajan muutos- tai sopeuttamistilanteissa rekrytoinnin palveluihin toimenpiteitä, joilla sanoitetaan ja/tai tunnistetaan työnhakijoiden/työntekijöiden osaamista.
- Työssä olevien oman osaamisen tunnistamista ja sanoittamista lisäävät toimenpiteet.
- Pyritään nopeuttamaan työnhakijoiden työllistymistä kohdennetun ammatillisen lisä- ja täydennyskoulutuksen avulla.
- Kehitetään ala- ja aluekohtaisia työelämäntarpeisiin nopeasti vastaavia ratkaisuja, jotka mahdollistavat nopeat siirtymät työelämään, joko alanvaihdon kautta tai suoraan työllistymällä.
- Ammatillisen koulutuksen nopeat ja kohdennetut ratkaisut työnantajien muutos- ja sopeuttamistilanteisiin (positiiviset ja negatiiviset rakennemuutostilanteet).



# Edellytykset rahoitettaville hankkeille

- Toiminnan oltava Uudistuva ja osaava Suomi 2021–2027 Suomen rakennerahasto-ohjelman tl 4 Työllistävä, osaava ja osallistava Suomi ja sen et 4.2 Uutta osaamista työelämään mukainen. Rahoitettavan hankkeen tulee tukea myös Työmarkkinoiden kohtaanto -teeman toteutusta.
- Rahoitettavan hankkeen tulee täyttää kaikki hanketta koskevat yleiset valintaperusteet ja saada riittävästi pisteitä erityisistä (ml. tarkentava valintaperuste) sekä horisontaalisista valintaperusteista.
- Kehittämishankkeen tulosten on oltava yleisesti hyödynnettävissä (rahoituslaki 5 §).
- Hankehaussa haetaan rahoitettavaksi kehittämishankkeita. Rahoitusta ei myönnetä hakijan perustoiminnan toteuttamiseen. Tukea ei myönnetä yleisenä toimintatukena (rahoituslaki 8 §).
- Rahoitettavilta hankkeilta edellytetään selkeää suunnitelmaa. Hankkeelle on asetettava tarpeita vastaavat selkeät ja konkreettiset sisällölliset sekä määrälliset tavoitteet.
- Kehittämistoimenpiteiden tulee olla maakunnallisesti kattavia ja niiden tulee olla skaalattavissa myös hankkeen toteutusalueen ulkopuolelle. Hakemuksissa tulee kiinnittää erityistä huomiota yliaalueelliseen yhteistyöhön ja toiminnan jalkauttamiseen.
- Tuensaajalla on oltava riittävät taloudelliset ja muut edellytykset toteuttaa hanke. Tuensaajalla on myös oltava valmiudet vastata toiminnan jatkuvuudesta hankkeen päättymisen jälkeen tai toiminnan on oltava siirrettävissä jonkun muun nimetyn tahon vastuulle.



# Valintaprosessi ja valintaperusteet



Euroopan unionin  
osarahoittama

Uudistuva ja osaava Suomi 2021–2027



Elinkeino-, liikenne- ja  
ympäristökeskus

# Valintaprosessi



Jokaisen rahoitettavaksi valittavan hankkeen on täytettävä hanketta koskevat [yleiset valintaperusteet](#) (rahoituslaki 37 §).



Hankkeet pisteytetään horisontaalisten sekä erityistavoitekohtaisten valintaperusteiden mukaisesti ml. tarkentava valintaperuste. Haussa olevat valintaperusteet löytyvät hakuilmoituksesta. Pisteytys asettaa hakemukset etusijajärjestykseen.



Hakemukset käsitellään Keski-Suomen ELY-keskuksen rahoitusyksikön hankevalintakokouksessa sekä Työmarkkinoiden kohtaanto –teeman johtoryhmässä. Välittävä toimielin tekee rahoituspäätökset. Rahoituspäätös EURA2021 –järjestelmässä.



Rahoituspäätös perustuu Uudistuva ja osaava Suomi 2021-2027 ohjelma-asiakirjan, rahoituslain (§ 5, 7, 37 ja 41) sekä rahoitusasetuksen, tukikelpoisuusasetuksen ja valtionavustuslain (688/2001) pohjalta tehtyyn harkintaan.



# Arvioinnista

- Erityisten valintaperusteiden pisteytyksellä arvioidaan sitä, kuinka hyvin hanke edistää ESR+ -ohjelman tavoitteiden toteutumista.
- Tässä haussa on myös käytössä valtakunnallisen teeman tarkentava valintaperuste: hanke kohdistuu valtakunnallisen teeman sisällöissä tunnistettuihin painotuksiin.

Tarkentavassa valintaperusteessa arvioidaan hankkeiden kohdentumista hakuilmoituksessa esitettyihin kehittämisteemoihin, hakemusten tavoitteiden ja toimenpiteiden konkreettisuutta, toiminnan maantieteellistä kattavuutta sekä laaja-alaista yhteistyötä.

Työmarkkinoiden kohtaanto -teeman tavoitteita tukevaksi toiminnaksi katsotaan mm. laaja-alainen yhteistyö eri toimijoiden kanssa, kehitettyjen hyvien käytäntöjen ja toimintamallien jalkauttaminen mm. työllisyysalueiden käyttöön.

- Erityiset valintaperusteet (ml. teemakohtainen tarkentava valintaperuste) pisteytetään asteikolla 0–5 ja horisontaaliset valintaperusteet asteikolla 0–3. Hakemuksen on saatava vähintään puolet maksimipistemäärästä tullakseen hyväksytyksi.
- Hakemukset asetetaan etusijajärjestykseen annettujen pisteiden perusteella. Hausta rahoitetaan hankkeita haussa ilmoitetun rahoituskehyksen mukaisesti.
- Hakuun valitut erityiset valintaperusteet löytyvät hakuilmoituksesta.





# Kustannusmalli ja palkkakustannusmalli



Euroopan unionin  
osarahoittama

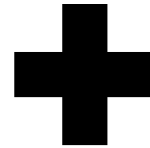
Uudistuva ja osaava Suomi 2021–2027



Elinkeino-, liikenne- ja  
ympäristökeskus

# FLAT RATE 40 %

**Palkkakustannukset**



**Flat rate 40%  
hankkeen  
palkkakustannuksista**

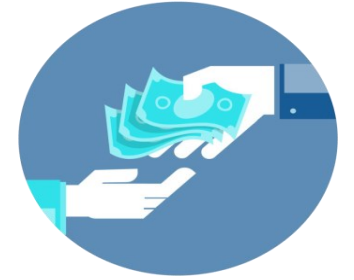
Hankehenkilöstön  
palkkakustannukset valitun  
palkkamallin mukaan

- Tässä haussa joko palkkojen yksikkökustannukset (ns. "tuntitaksa") tai vakiosivukulumalli

Kaikki muut hankkeen kustannukset korvataan FR 40% osuudella



# Palkkakustannusmalli



## Yksikkökustannusmalli

- Ns. tuntitaksamalli
- Hankehenkilöstön palkat korvataan toteutuneiden hanketyötuntien perusteella ennalta määritellyn tuntitaksan (€) mukaisesti.
- Tuntitaksa määritellään hankehakemuksessa ja se lasketaan jakamalla **asiakirjoihin perustuvat** vuotuiset hankehenkilön bruttotyövoimakustannukset 1720 tunnilla.
- Edellyttää tuntityöaikakirjanpitoa sekä osa-aikaisilta että kokoaikaisilta työntekijöiltä.

## Vakiosivukulumalli

- Hankkeen palkkakustannukset korvataan ilman sivukuluja ja lomarahaa tosiasiallisesti aiheutuneiden ja maksettujen tukikelpoisten kustannusten perusteella.
- Tällöin lakiin perustuvat työnantajan sivukulut ja virka- tai työehtosopimukseen perustuvat lomarahat korvataan tuen saajalle keskimääräisenä prosenttimääräisenä osuutena palkkakustannuksista ilman sivukuluja ja lomarahaa.



# Hyödyllisiä linkkejä

[EURA2021 käyttöohje hankkeiden hakijoille ja toteuttajille](#)

<https://rakennerahastot.fi/valtakunnalliset>

[EU:n alue- ja rakennepolitiikan ohjelma-asiakirja](#)

[Tulevaisuuden työmarkkinat koordinaatiohanke](#)



Euroopan unionin  
osarahoittama

Uudistuva ja osaava Suomi 2021–2027



Elinkeino-, liikenne- ja  
ympäristökeskus



# Kiitos!

[satu.tuimala@ely-keskus.fi](mailto:satu.tuimala@ely-keskus.fi); puh: 0295 024 019



Euroopan unionin  
osarahoittama

Uudistuva ja osaava Suomi 2021–2027



Elinkeino-, liikenne- ja  
ympäristökeskus