



Medfinansieras av  
Europeiska unionen



Närings-, trafik- och  
miljöcentralen

# VÄSTRA FINLANDS STRATEGI FÖR FÖRETAGSFINANSIERING



**BIRKALAND**

**EGENTLIGA  
FINLAND**

**MELLERSTA  
FINLAND**

**MELLERSTA  
ÖSTERBOTTEN**

**SATAKUNTA**

**SÖDRA  
ÖSTERBOTTEN**

**ÖSTERBOTTEN**

Gäller från 7.4.2023 tills vidare

# INNEHÅLL

- 01** Allmänt
  - 1.1.** Företagsstöd i landsbygdsprogrammet
- 02** Finansieringens inriktning och effekt
- 03** Utvecklingstjänster
- 04** Understöd för utvecklande av företag, allmänna tyngdpunkter
  - 4.1.** Utvecklingsåtgärder och godtagbara kostnader
    - 4.1.1.** Internationalisering
    - 4.1.2.** Utvecklande av affärskunnande
    - 4.1.3.** Utvecklande av produkter och produktionsmetoder
  - 4.2.** Understöd för utvecklande av investeringar
  - 4.3.** Understöd för utvecklande av verksamhetsmiljön
  - 4.4.** Kostnadsmodeller som tillämpas för projekten
    - 4.4.1.** Flat rate-modellen
    - 4.4.2.** Engångsersättningsmodellen
  - 4.5.** Stödnivåer
  - 4.6.** NTM-centralens handläggning av ansökan
  - 4.7.** Begränsningar för beviljning av understöd
    - 4.7.1.** Branschvida begränsningar
    - 4.7.2.** Förutsättningar för fortsatt lönsam verksamhet
    - 4.7.3.** Konkurrensaspekter
    - 4.7.4.** Övriga begränsningar
    - 4.7.5.** Begränsningar i samband med kumulativa bidrag
- 05** Understöd för utvecklande av företag, regionala tyngdpunktsområden
  - 5.1.** Mellersta Finland
  - 5.2.** Birkaland
  - 5.3.** Egentliga Finland
  - 5.4.** Satakunta
  - 5.5.** Södra Österbotten
  - 5.6.** Österbotten
  - 5.7.** Mellersta Österbotten
- 06** Hur du ansöker om understöd och får mer information
- 07** Kontaktuppgifter
- Bilaga 1** Understöd för utvecklande av företag som finansieras av FRO-programmet

# 1. ALLMÄNT

Projekt som främjar tillväxt och internationalisering för små och medelstora företag finansieras inom ramen för nätverket Team Finland av NTM-centralerna i fyra storområden: Tavastland (Södra Finland), Södra Savolax (Östra Finland), Mellersta Finland (Västra Finland) och Norra Österbotten (Norra Finland). I området Västra Finland finansieras projekt i landskapen Mellersta Finland, Birkaland, Egentliga Finland, Satakunta, Österbotten, Mellersta Österbotten och Södra Österbotten. Finansieringsansvarig myndighet i Västra Finland är NTM-centralen i Mellersta Finland.

För företagsfinansiering använder NTM-centralerna i huvudsak medel som kommer från EU-program. Europeiska regionutvecklingsfonden (ERUF) är en av fonderna för europeisk kohesionspolitik. Den har som mål att utjämna skillnaderna i utveckling mellan länder och regioner, att skapa livskraft, förbättra sysselsättningen, stödja hållbar tillväxt och öka konkurrenskraften. Beviljningsfullmakterna varierar från region till region.

På webbsajten [strukturfonder.fi](http://strukturfonder.fi) publicerar NTM-centralen utlysningssannonser som gäller finansieringen från EU-programmen. I annonserna informerar NTM-centralen om vilka prioriteringar och specifika mål som finansiering kan sökas inom inklusive urvalskriterier och minimipoänggränser. I annonserna meddelas också vilka kostnadsmodeller, projekttypen och eventuella avvikelser från Västra Finlands företagsfinansieringsstrategi som tillämpas inom respektive utlysningsperiod.

I slutet av företagsfinansieringsstrategin finns en separat bilaga som gäller JTF-finansiering (Fonden för en rättvis omställning). NTM-centralen kan också förfoga över andra särskilda anslag som kanaliseras via understödet för utvecklande av företag. Dessa anslag kan omfattas av tilläggsvillkor och/eller -tyngdpunkter och de kan tillämpas avvikande från denna strategi.

Bidrag kan beviljas för ett specificerat, klart avgränsat utvecklingsprojekt som skiljer sig från företagets vanliga verksamhet. Bidrag ansöker man om via ansökningssystemet EURA 2021. Ansökan måste vara inlämnad innan projektet inleds. Innan ansökan lämnas in är det bäst att stå i kontakt med NTM-centralernas riksomfattande finansieringsrådgivning för små och medelstora företag, tel. 0295 024 800, eller den regionala NTM-centralens företags- eller finansieringsexpert.

NTM-centralen beviljar kompletterande finansiering. Därför ska en trovärdig utredning över projektets totalfinansiering (till exempel låneerbjudanden eller lånebeslut) finnas med som bilaga till ansökan.

Bidrag med stöd av statlig finansiering ansöker man fortfarande om via Regionförvaltningens kundtjänst. Nationella understöd kan t.ex. beviljas för tjänster för företagsutveckling, för projekt i enlighet med programmet för tillväxtaccelerator och för projekt som är inriktade på plötslig strukturomvandling i regionerna. Kontaktuppgifter för experter på företagsfinansiering finns i anslutning till finansieringslinjernas regionala tyngdpunktsområden.

Finansieringsstrategin fastställdes av ledningsgruppen vid NTM-centralen i Mellersta Finland 30.1.2023.

### ***Ta kontakt:***

***NTM-centralernas riksomfattande rådgivning för små och medelstora företag tel. 0295 024 800***



## 1.1. Företagsstöd i landsbygdsprogrammet



År 2023 stöps stöden för landsbygdsutveckling om. Trots ändringarna är det mycket som förblir sig likt. Miljö- och klimatvänliga åtgärder betonas i alla stöd.

De stöd som kan beviljas i och med den nya EU-finansieringsperioden kan sökas efter att jord- och skogsbruksministeriet har färdigställt den nationella lagstiftning som krävs och Livsmedelsverket har genomfört de behövliga ändringarna i informationssystemen och anvisningarna. Ansökningstiderna för olika stödformer börjar vid olika tidpunkter. Livsmedelsverket informerar längre fram om när de olika ansökningarna kommer att öppnas.

Mer information om detta ger den regionala NTM-centralen.

### **Mer information:**

[Finansiering av företag \(ely-keskus.fi\)](http://ely-keskus.fi)

[Landsbygdsutveckling \(ruokavirasto.fi\)](http://ruokavirasto.fi)

## 2. FINANSIERINGENS INRIKTNING OCH EFFEKT

Stödsystemet grundar sig på dels riktlinjerna för nationell finansiering, dels prioriteringarna i Finlands regional- och strukturpolitiska program "Ett förnybart och kompetent Finland 2021–2027". Finansieringen regleras av lagen om statsunderstöd för utvecklande av företagsverksamhet 2021–2028 ([758/2021](#)) och statsrådets förordning om statsunderstöd för utvecklande av företagsverksamhet 2021–2028 ([895/2021](#)). Finansieringen kanaliseras från regionutvecklingsfonden (ERUF) och minst 35 % av finansieringen ska vara riktade till insatser för klimatet. Principen Do no significant harm gäller för samtliga projekt, vilket betyder att projekten inte får orsaka anseelig skada för något av miljömålen i EU:s förordningar om hållbar finansiering. Målen är följande: mildra klimatförändringarna, anpassning till klimatförändringarna, hållbar användning och skydd av vatten- och marina resurser, övergång till cirkulär ekonomi, förebygga nedsmutsning och kontroll samt skydd och återuppbyggnad av biologisk mångfald och ekosystem.

Finansiering riktas i första hand till små och medelstora företags krävande och högklassiga projekt med anseelig effekt på sysselsättning, omsättning eller exporttillväxt. Bidrag riktas till projekt som anses ha anseeliga verkningar på företags:

- 1. tillväxt eller internationalisering;**
- 2. innovationsarbete, kompetens eller digitalisering;**
- 3. produktivitet;**
- 4. kolneutralitet eller energi- eller materialeffektivitet;**
- 5. anpassning till klimatförändring.**

Dessa linjedragningar i finansieringsstrategin gäller i hela storområdet Västra Finland för stödformerna understöd för utvecklande av företagsverksamhet och utvecklande av verksamhetsmiljön. För varje landskap innehåller strategin också en specificering av exempelvis NTM-centralernas strategiska resultatavtal och tyngdpunktsområden som definierats i landskapsprogrammen.

Finansiering riktas till företag som bedöms ha god beredskap att agera lönsamt och konkurrenskraftigt på marknaden och som har förutsättningar för utvecklad affärsverksamhet och tillväxt. I första hand riktas finansiering till små och medelstora företags innovativa projekt med positiva verkningar för den regionala ekonomin. För företagets vanliga verksamhet eller för obetydlig utveckling kan finansiering inte beviljas.

Understöd för utvecklande av företagsverksamhet är ett stöd enligt prövning som baserar sig på en företags- och projektutvärdering av projektet. Vid beviljande av stöd ska bland annat stödets inverkan på lönsamheten i företagets affärsverksamhet beaktas, liksom företagets konkurrenskraft på lång sikt och konkurrensläget i branschen. NTM-centralens företagsfinansiering siktar på maximal effekt för näringslivets utveckling i respektive region.

Faktorer som talar för att bidrag ska beviljas är dessutom att projektet inverkar positivt på sysselsättning, miljö och jämställdhet. I finansieringsstrategin preciseras urvalskriterier och tolkningar i anslutning till de vanligaste finansieringsobjekten. Finansieringsstrategin används som stöd för behandling av och beslut om ansökningar om företagsstöd för att säkra att klienterna får jämlikt bemötande.

# 3. UTVECKLINGSTJÄNSTER

[\(Lag om offentlig arbetskrafts- och företagservice 916/2012\)](#)

Service för utvecklande av företag är avsedd för fungerande små och medelstora företag med potential för att utveckla och utvidga sin affärsverksamhet och för sysselsättning. Den service som kan erbjudas är analys, konsultation och utbildning. Också nya företag kan beviljas konsultation för kommersialisering av innovationer.



## Analys

Nuläget i företagets affärsverksamhet analyseras och en utvecklingsplan utarbetas i samarbete med en utomstående expert. Med bidrag blir priset för företaget 260 € + moms/dag.



## Konsultation

För att genomföra en prioriterad utvecklingsplan för olika delområden: tillväxt och internationalisering, produktivitet och digitalisering, marknadsföring och kundrelationer, ledning och personal, kommersialisering av innovationer. Max 15 dagar under 3 års tid, minimibeställning per gång 2 dagar. Med bidrag blir priset för företaget 325 € + moms/dag.



## Utbildning

För nyckelpersoner i små och medelstora företag; som teman ledning för tillväxt, ledning för ekonomi och produktivitet samt ledning för marknadsföring och kundrelationer.

Kontakt tas via Regionförvaltningens kundtjänst. Mer information om understöd för utvecklande av företagsverksamhet och hur man ansöker:

[www.yritystenkehittamispalvelut.fi](http://www.yritystenkehittamispalvelut.fi)

## 4. UNDERSTÖD FÖR UTVECKLANDE AV FÖRETAGSVERKSAMHET, ALLMÄNNA TYNGDPUNKTER

(Lag om statsunderstöd för utvecklande av företagsverksamhet [758/2021](#) och förordning [895/2021](#))

Utvecklingsstöd riktas i synnerhet till tillväxtorienterade mikro-, små och medelstora företag som är antingen internationaliserande eller nya och representerar nya branscher med utvecklingspotential. Utvecklingsstöd kan beviljas för företagens utvecklingsåtgärder, som internationalisering eller produktutveckling, samt investeringar. [Definition av små och medelstora företag \(publications.europa.eu\)](#).

Bidrag beviljas för projekt som bedöms ha ansevärd effekt på företagets tillväxt eller förnyelse, internationalisering, innovativa verksamhet eller kompetens, produktivitet, digital affärsverksamhet eller anpassning till klimatförändringen, eller som främjar kolneutralitet eller energi- eller materialeffektivitet. Bidrag riktas särskilt till i landskapsprogrammen specificerade spetsbranscher.

När strukturfondsmedel (ERUF) beviljas för klimatåtgärder är minst 35 % av finansieringen riktad. Vid projekt som syftar till att mildra klimatförändringen eller till anpassning till klimatförändringen kan man fokusera på exempelvis utveckling och pilotering av produkter, material, tjänster och produktionsmetoder som främjar små och medelstora företags kolneutralitet. Det centrala projektinnehållet kan också vara att utveckla verktyg avsedda för monitorering och uppföljning av kolneutralitetsmål, FUI-verksamhet, att utveckla biobaserade produkter samt smart materialhantering genom utnyttjande av återvunnet material och biströmmar.

Bidrag kan beviljas för betydande utvecklingsprojekt som avviker från företagets normala verksamhet och som på lång sikt förbättrar företagets konkurrenskraft och förnyelse. Projektplanen ska specificera tidtabell, kostnader, handlingsplan och finansiering samt den effekt på företagets verksamhet som åsyftas med projektet.

**35 %**

**av ERUF-medlen riktas till klimatåtgärder.**



## 4.1. Utvecklingsåtgärder och godtagbara kostnader

Den utvecklingsåtgärd som ska understödjas måste alltid vara skild från företagets normala verksamhet och till sina verkningar utgöra en betydande helhet. Den får inte vara inriktad på företagets vanliga utvecklingsarbete, inte heller på att i projektform till exempel utveckla enstaka specialprodukter som ska tillverkas på beställning. Understöd för utvecklingsåtgärder kan utgöra högst 50 % av godtagbara kostnader.

Med utvecklingsåtgärd avses betydande utveckling av företagets affärskunnande, internationalisering, utvecklande av produkter, tjänster och produktionsmetoder samt därmed jämförbart betydande utvecklande av företagsverksamheten. Finansiering kan beviljas för externa expertkostnader, lönekostnader för utvecklingsarbete, internationella resekostnader och råvarukostnader med nära koppling till utvecklingsarbetet. Vid projekt som syftar till utvecklad internationaliseringsberedskap kan finansiering dessutom beviljas för kostnader för deltagande i internationella mässor. I ansökan om bidrag ska projektets innehåll beskrivas i komprimerad och informativ form, till exempel uppdelat i arbetspaket. Åtgärder i olika faser av projektet, specificerade mål, uppgiftshelheter, kostnader, resultat, nödvändiga resurser och tidtabell beskrivs enligt arbetspaket. Bidrag kan inte beviljas för försäljningsresor.

För ett utvecklingsprojekt kan skäliga och väsentliga lönekostnader för utvecklingsarbete godtas. Understöd för utvecklingsåtgärder syftar till att ge företaget tillgång till ny kompetens och affärspotential. Ett villkor för att lönekostnader ska vara stödberättigande är att personen i fråga har skriftlig uppgiftsbeskrivning, att arbetsinsatsen är motiverad och att personens arbetsuppgifter är tillräckligt noggrant specificerade. För en person som arbetar med projektet på deltid definieras en fast procentuell andel som i regel ska motsvara minst 20 % av årsarbetstiden.

- För internationaliseringsprojekt godtas i regel lönekostnader för en ny nyckelperson för internationalisering motsvarande högst ett årsverke (12 mån).
- För projekt för utvecklande av produkter, tjänster och produktionsmetoder kan lönekostnader motsvarande högst två årsverken (24 mån) vara godtagbara. På särskilda grunder kan också lönekostnader för företagets existerande personal godtas, om i fråga varande persons arbetsinsats och uppgiftens betydelse bedöms som väsentliga för utvecklingsåtgärderna.
- På särskilda grunder kan lönekostnader för företagare eller verkställande direktör vara godtagbara som projektkostnader, i regel endast för begynnande eller nya (under 5 år) företags projekt för utvecklande av produkter och produktionsmetoder. I regel beviljas bidrag inte för företagare i bisyssla.

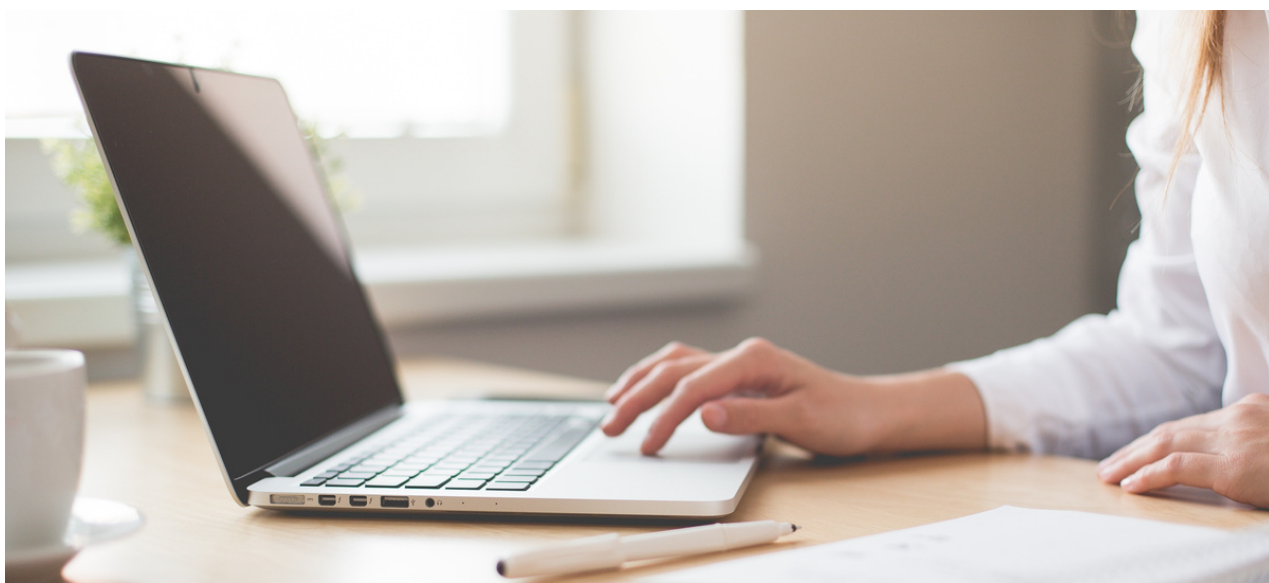


Vid projekt för utvecklande av produkter, tjänster och produktionsmetoder kan skäligen kostnader för en prototyp godtas. En prototyp under utveckling får inte säljas eller överlåtas till andra och får inte heller tas i produktion. Bidrag kan efter prövning beviljas för piloter som genomförs i utlandet och siktar på internationalisering. Piloter för cirkulär ekonomi, energihushållning och materialeffektivitet får genomföras också i hemlandet.

Vid modeller baserade på reella kostnader ska godtagbara kostnader grundas på betalade och bokförda utgifter. Kostnader för projektet ska införas i företagets bokföring så att alla kostnader som åberopas för understöd finns under samma kostnadsställe.

För att externa tjänster ska kunna godtas som stödberättigande utvecklingsåtgärder måste den föreslagna tjänsteleverantörens skriftliga anbud presenteras i samband med ansökan om understöd. Av anbudet ska framgå tjänstens innehåll, mål, tidtabell, pris och annan viktig information. Resplan ska finnas för motiverade utlandsresor som är nödvändiga för att projektet ska kunna genomföras.

Understöd för utvecklande av företagsverksamhet beviljas inte för storföretags utvecklingsåtgärder.



### 4.1.1. Internationalisering

Små och medelstora företag kan få utvecklingsstöd för utvecklingsprojekt som följer en bredare internationaliseringsstrategi, inklusive till exempel lön för en ny nyckelperson, kostnader för att delta i en mässas eller resor i anslutning till internationaliseringsåtgärder. Projektet kan exempelvis handla om att utreda hur man ska bete sig på en ny målmarknad eller hur ett nytt produkt- eller tjänsteutbud bäst kan lanseras på den internationella marknaden.

## 4.1.2. Utvecklande av affärskunnande

I samband med betydande projekt för utvecklande av företagets affärskompetens kan stöd beviljas för anställning av en ny nyckelperson och anskaffande av sakkunnigtjänster. Projektet kan exempelvis handla om påbörjande av en helt ny affärssektor eller ansevärd tillväxt och utvidgning av företagets funktioner. Bidrag kan också beviljas för planering och utveckling av en modell för digital affärsverksamhet.

## 4.1.3. Utvecklande av produkter och produktionsmetoder

Utvecklingsbidraget kan avse utvecklande av en större helhet med betydelse för företagets verksamhet, så som produktions/serviceprocesser och -metoder.

Som kostnad för ett utvecklingsprojekt godtas till exempel lön för en ny nyckelperson som behövs för att genomföra projektet. Skäliga lönekostnader för företagets existerande personal kan på särskilda grunder godtas i det fall att de har väsentligt samband med realiseringen av utvecklingsprojektet. Andra kostnader kan vara till exempel köp av sakkunnigtjänster eller tillverknings- och materialkostnader för en prototyp.

Bidrag beviljas inte för utvecklande av produkter som planeras på basis av anbud eller beställning.



## 4.2. Understöd för utvecklande av investeringar

Med investering avses antingen materiell eller immateriell investering. Materiella investeringar är anskaffande av mark, byggnader, maskiner, anläggningar och inventarier. I fråga om investeringar i maskiner och anläggningar stöds i regel endast anskaffning av nya maskiner och anläggningar. Immateriella investeringar är anskaffande av programvara, tillverkningsrätt, patent, know-how och icke-patenterad teknisk kunskap. Ett särskilt tyngdpunktsområde är projekt förknippade med koldioxidsnål ekonomi.

Små och medelstora företag kan beviljas byggnadsbidrag när kostnaderna gäller byggnader (produktionslokaler) som ska användas av det företag som ansöker om bidrag. Vad privata fastighetsbolag beträffar ska företagets ägarstruktur i huvudsak motsvara det företag som ska utnyttja byggnaden. Understöd för utvecklande av företagsverksamhet kan inte beviljas för projekt där kommuner eller kommunägda fastighetsbolag bygger lokaler för företagsanvändning. På basis av det kommunala ägandet betraktas kommunernas fastighetsbolag i regel som stora företag, varvid de bidragsvillkor som gäller för storföretagens projekt tillämpas. För investeringsprojekt är flat rate-andelen 1,5 % av samtliga nödvändiga kostnader.

**Stöd för utveckling  
kan beviljas för  
materiella eller  
immateriella  
investeringar.**

**Ett särskilt  
tyngdpunktsområde  
är projekt  
förknippade med  
koldioxidsnål  
ekonomi.**



## 4.3. Understöd för utvecklande av verksamhetsmiljön

Ansökningstiden för projekt för utvecklande av företags verksamhetsmiljö kungörs separat.

Icke-vinstdrivande offentliga och privata samfund och stiftelser kan beviljas understöd för utvecklande av verksamhetsmiljön för projekt som förbättrar företagets verksamhetsmiljö och de allmänna förutsättningarna för företagsamhet.

Stöd riktas till projekt med element av nyhetsvärde som direkt påverkar de små och medelstora företagets verksamhet:

- utredningar till nytta för företagsamhet
- utvecklande av tjänster som små och medelstora företag behöver
- främjande av företagets samarbete
- andra projekt som i ansevärd grad förbättrar små och medelstora företags förutsättningar att utvecklas

Stödet kan uppgå till högst 80 % av godtagbara kostnader och för investeringar till högst 45 % av godtagbara anskaffningsutgifter. Understöd för utvecklande av sådan tjänst som erbjuds till små och medelstora företag beviljas som de minimis-stöd.

Lönekostnader utan bikostnader och semesterpremie ersätts på basis av reella och betalda stödberättigande kostnader. ([jfr. 4.4.1.1. Lönemodell](#))

Vid projekt för utvecklande av verksamhetsmiljön är flat rate-andelen 40 % av projektets lönekostnader. För investeringsprojekt är flat rate-andelen 1,5 % av samtliga nödvändiga kostnader. Vilken kostnadsmodell som tillämpas meddelas i respektive kungörelse om ansökning.

**OBS!** Projektbidrag för utvecklande av verksamhetsmiljön finansieras inom anslagsramen.



## 4.4. Kostnadsmodeller som tillämpas för projekten

De kostnadsmodeller som tillämpas på understöd för utvecklande av företagsverksamhet är flat rate och engångsersättning. Vilken kostnadsmodell som tillämpas meddelas i respektive kungörelse om ansökning.

### 4.4.1. Flat rate-modellen

För utvecklingsåtgärder är flat rate-andelen 7 %. Den beräknas på samtliga direkta kostnader. Vilka direkta kostnader som är godtagbara för utvecklingsåtgärder specificeras i Statsrådets förordning för utvecklande av företagsverksamhet ([895/2021](#)) 13 §.

För investeringar är flat rate-andelen 1,5 % av samtliga direkta kostnader. Vilka direkta kostnader som är godtagbara för investeringar presenteras i Statsrådets förordning för utvecklande av företagsverksamhet ([895/2021](#)) 14 §.

För utvecklande av verksamhetsmiljön är stadgas om flat rate-modellen i Statsrådets förordning för utvecklande av företagsverksamhet ([895/2021](#)) 18 §, 19 §, 20 §.

#### 4.4.1.1. Lönemodellen

Lönekostnader utan bikostnader och semesterpremie ersätts på basis av reella och betalda stödberättigande kostnader. Arbetsgivarens lagstadgade bikostnader och kollektiv- eller arbetsavtalsbaserade semesterpremie ersätts som genomsnittlig procentuell andel av direkta lönekostnader. Denna s.k. fasta bikostnadsprocent är 26,44 % (undantag: yrkeshögskolors undervisningspersonal 20,42 %).

Ingen uppföljning av arbetstiden krävs eftersom projektets procentuella andel av arbetstiden och därmed av lönen definieras på förhand. Fast arbetstidsandel grundar sig på den procentuella andel av sitt arbete som arbetstagaren under hela projekttiden beräknas ägna projektet. Den verkliga arbetstiden kan ändå variera mellan utbetalningsperioderna.

### 4.4.2. Engångsersättningsmodellen

Närings-, trafik- och miljöcentralen kan besluta att projektbidraget beviljas som i förordningen om stödberättigande 14 § avsedd engångsersättning. Om fastställande av belopp för engångsersättning stadgas i förordningen om stödberättigande 15 § mom. 1 och 4–5.

Om användning av och villkor för modellen med engångsersättning meddelas separat i utlysningssannonsen för understöd för utvecklande av företag.

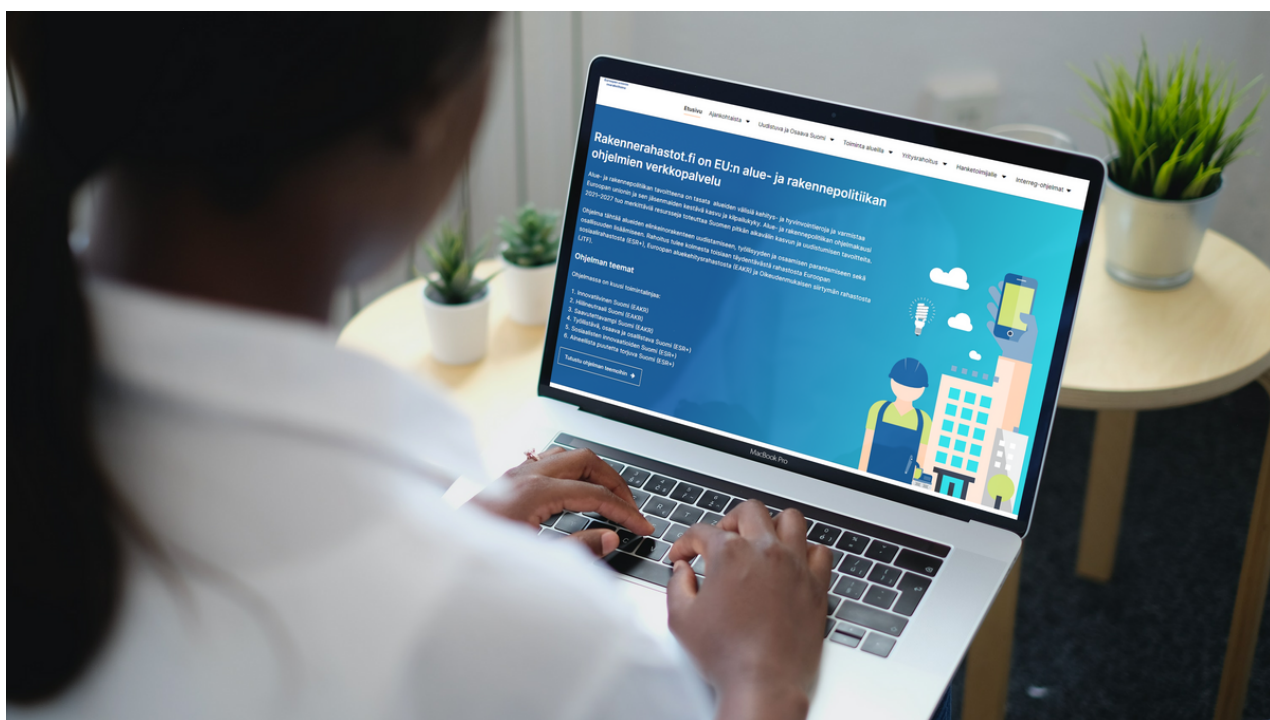
## 4.5. Stödnivåer

Beroende på företagets storlek och placering kan investeringar som ingår i projektet understödjas med olika stödprocenter. Storområdet Västra Finland hör till största delen till stödområde III. De kommuner som hör till stödområdena I och II har specificerats i [statsrådets förordning om stödområden enligt lagen om utveckling av regionerna och genomförande av Europeiska unionens regional- och strukturpolitik åren 2022–2027 \(finlex.fi\)](#). Kontrollera stödnivån för ditt område på [regionalstödskartan \(tem.fi, på finska\)](#). Ytterligare information om stödområden och stödnivåer finns på [arbets- och näringsministeriets webbsidor \(tem.fi\)](#). NTM-centralen kan tillämpa ändamålsenlighetsprövning och eventuellt bevilja ett mindre bidrag än stödnivåerna anger, till exempel för att budgetanslagen ska räcka till. Likaledes kan NTM-centralen, om den ser att projektet kan realiseras med ett bidrag under ovan nämnda bidragsnivåer, i sitt beslut tillämpa en bidragsnivå som är lägre än grundbidragsnivån.

Små och medelstora företag kan beviljas högst 50 % av godtagbara kostnader i bidrag för utvecklingsåtgärder. Som stödnivå för utvecklingsåtgärder i små och medelstora företag tillämpas i regel lagens maximinivå för stöd.

Minsta understöd för investeringar och utvecklingsåtgärder som kan beviljas för utvecklande av företagsverksamhet är i regel 10 000 euro.

Små och medelstora företag som ska få utvecklingsbidrag för ett projekt kan ha projektkostnader på totalt 60 000 euro och stödnivån är högst 60 %. För engångsersättningsprojekt beviljas bidrag på de minimis-villkor.



## 4.6. NTM-centralens handläggning av ansökan

De ansökningar som inom utsatt tid har inkommit till NTM-centralen tas i regel till utvärdering i den ordning de anlänt. För handläggning svarar en namngiven sakkunnig som vid behov står i kontakt med företagets kontaktperson medan handläggningen pågår. Beslut fattas på basis av föredragning.

Huruvida bidrag beviljas påverkas av projektets betydelse men också av EU-programmet tyngdpunktsområden, styrande lagstiftning samt stadganden och definitioner som reglerar bevillningen av offentliga bidrag. Enligt lagen om statsunderstöd för utvecklande av företagsverksamhet är understödet ett prövningsunderkastat bidrag.

Ansökningar som uppfyller de allmänna urvalskriterierna poängsätts i samband med handläggningen enligt de i kungörelsen publicerade specificerade urvalskriterierna för särskilda mål. Vid poängsättning utvärderas projektets effekt och realism samt hur väl det främjar realiseringen av programmets mål. Genom poängsättning placeras ansökningarna i prioritetsordning. Bidrag kan beviljas endast för projekt som överskrider en viss minimipoänggräns. På sajten [strukturfonder.fi](http://strukturfonder.fi) finns det regional- och strukturpolitiska programmet Ett förnybart och kompetent Finland 2021–2027. Där beskrivs programmets handlingslinjer, särskilda mål och urvalskriterier.

Det är inte nödvändigtvis möjligt att bevilja understöd åt alla stödberättigade sökande inom ramen de för årliga bevillningsfullmakterna. I första hand beviljas sådana företag understöd vilkas verksamhet mest effektivt kan anses främja dels den regionala planen, dels de mål och tyngdpunktsområden för näringslivet som uppställts i respektive landskapsprogram och som bevillningsfullmakten för understödet syftar till att realisera.

Utbetalning görs i regel i efterskott. Sökanden kan ansöka om förskottsbetalning som NTM-centralen kan bevilja enligt egen prövning. Förskottsbetalning kan motsvara högst 30 % av beviljat bidrag. Utbetalning av förskottet ska sökas med en utbetalningsansökan.





## 4.7. Begränsningar för bevilning av understöd

### 4.7.1. Branschvisa begränsningar

Enligt lag [758/2021](#) 6§ beviljas understöd inte för utövande av fiske eller primärproduktion inom jord- och skogsbruk. Bidrag beviljas inte heller för första gradens förädling av jordbruksprodukter (s.k. Annex I-produkter) eller för handel med jordbruksprodukter. Vid bevilning av bidrag ska Europeiska unionens eventuella branschspecifika begränsningar också beaktas.

### 4.7.2. Förutsättningar för fortsatt lönsam verksamhet

Företaget ska ha förutsättningar för kontinuerligt lönsam verksamhet. Företaget eller dess ansvarspersoner får i regel inte ha betalningsanmärkningar eller skatteskulder. I samband med att ansökan handläggs granskar NTM-centralen eventuella betalningsanmärkningar för både företaget och dess ansvarspersoner. Uppgifter om företaget kan granskas också i register som upprätthålls av andra myndigheter, så som skattemyndigheterna. Företaget ska agera ansvarsfullt i samhälleligt och etiskt avseende och alla tillstånd i anslutning till företagets verksamhet och realiseringen av projektet ska vara i skick.

Bidrag kan i regel inte beviljas för ett företag i svårigheter som har förlorat över hälften av sitt tecknade aktiekapital (mer än 3 år gammalt företag) eller som har försatts i konkurs eller är föremål för påbörjad företagssanering eller för vilket företagssanering har inletts utan fastställt saneringsprogram.

### 4.7.3. Konkurrensaspekter

Vid bevilning av understöd beaktar NTM-centralen konkurrensaspekter för att bidragen inte ska medföra risker för existerande konkurrenskraftiga företags verksamhetsförutsättningar. En allmän förutsättning för att understöd ska beviljas är att bidraget inte kan anses ha mer än obetydligt snedvridande verkningar på konkurrens och marknadsfunktion. Av konkurrensskäl beviljas bidrag inte för affärsverksamhet som bygger på lokal efterfrågan.

Bidrag kan inte beviljas för:

- import-, agentur-, detalj- och partiaffärer eller för internetbaserade webbaffärer i nämnda branscher
- företag som på den lokala marknaden bjuder ut konsumenttjänster till privatpersoner och hushåll (t.ex. förplägningsrörelse, skönhetsalong, gym-, massage- och fysioterapiservice, underhålls- och reparationsverksamhet)
- mark-, skogs- och byggnadsentreprenörsverksamhet

## 4.7.4. Övriga begränsningar

Understöd kan inte beviljas för:

- sedvanlig verksamhet eller försäljning och marknadsföring (t.ex. reklamkampanjer, planering av företagets image, produktion av webbsajt)
- ersättande investeringar
- social- och hälsovårdsbranschens sedvanliga investeringar i inventarier eller fastigheter (bl.a. dag- och vårdhem, läkarstationer, äldreomsorg)
- inköp av existerande byggnader eller mark
- sedvanliga it-anskaffningar eller system baserade på månatliga avgifter (datorer, telefoner, skrivare, programuppdatering). Arbetsverktyg för projektpersoner räknas till indirekta utgifter.
- anskaffning av flyttbara eller inhyrda inventarier
- Bygge av lokaler med väsentlig anknytning till i huvudsak andra än produktionens behov.

Företag i turistcentraler och turismregioner kan få finansiering beviljad för investeringsprojekt i det fall att projektet bidrar till att diversifiera serviceutbudet i regionen och skapar i första hand ny, internationell efterfrågan. Villkor för beviljning av bidrag för inkvarteringsbyggnader är att företaget erbjuder också annan turistservice och sysselsätter personal i produktionen av turistservice inom stödområdet. Bidrag beviljas inte för fastighetsplacering (inkl. vecko- och semesterandelar, uthyrning av lägenheter och stugor osv.) eller mäklari av turistservice. Bidrag beviljas inte heller för utökning av inkvarteringskapaciteten i städernas centrum.

Företag för experttjänster (bl.a. affärslednings-, marknadsförings-, ekonomi-, planerings-, konsult- och utbildningstjänster) beviljas i regel inte understöd för utvecklingsprojekt. Undantag kan göras om projektet har ansenligt förnyande inverkan på de sedvanliga servicemodellerna i branschen eller siktar på internationalisering.

## 4.7.5. Begränsningar i samband med kumulativa bidrag

Om företaget har fått bidrag inom fem år före den aktuella ansökan förutsätts ett nytt projekt ha ansenligt nyhetsvärde och förnyande effekt.

Understöd för utvecklande beviljas i regel på de minimis-villkor (undantag: investeringsbidrag). Under tre år kan ett företag få högst 200 000 euro i finansiering på de minimis-villkor. Alla bidrag på de minimis-villkor som företaget får räknas in i summan. Bidrag som beviljas enligt ramstödsprogrammet ökar inte företagets de minimis-kumulation.

Om företaget genom till exempel majoritetsägande eller annan beslutsmakt står i beroendeförhållande till ett eller flera företag är utgångspunkten att granskningen av de minimis-kumulationen i företagskomplexet görs som för ett enda företag. Mer information om de minimis-bidrag finns i det här [Guide om de minimis -stöd \(tem.fi\)](#).

# 5. UNDERSTÖD FÖR UTVECKLANDE AV FÖRETAGSVERKSAMHET, REGIONALA TYNGDPUNKTS-OMRÅDEN

## 5.1. Mellersta Finland

Ur det regional- och strukturpolitiska programmet Ett förnybart och kompetent Finland 2021–2027 finansieras sådana utvecklingsprojekt för små och medelstora företag som främjar realisering av programmets särskilda mål. Vid valet av projekt som beviljas finansiering beaktas prioriteringarna för smart specialisering i Mellersta Finlands landskapsstrategi, dvs. digital ekonomi, bioekonomi och cirkulär ekonomi, industriell förnyelse samt välfärd och inledning av ny affärsverksamhet som dessa ger upphov till.

Stöd riktas i första hand till projekt som främjar tillväxt, förnyelse och internationalisering för små och medelstora företag. Projekt för produktförnyelse ska besitta nyhetsvärde, sett ur den aktuella branschens synvinkel.

Vad byggande beträffar ska projekt som får stöd i regel handla om nya produktionslokaler i samband med att verksamheten inleds eller i ansenlig grad utvidgas. Investeringsprojekt ska i ansenlig grad främja effektivisering och förnyelse av företagets produktion, höjning av den teknologiska nivån, ibrukttagande av nya produkter och produktionsmetoder samt sysselsättning.

### Investeringar och annat utvecklande

Särskilt tyngdpunktsområde för investeringar är utvecklingsprojekt som främjar kolneutralitet, internationaliserande små och medelstora företag och nya typer av affärsverksamhet i stödjande nätverk av underleverantörer, samt projekt som skapar nya jobb. Utvecklingsobjekt är exempelvis automation, robotik och AI som utnyttjas i ny affärsverksamhet.

#### Ta kontakt

##### NTM-centralernas riksomfattande rådgivning för små och medelstora företag tel. 0295 024 800

**Juha Keurulainen** (understöd för utvecklande av företag) företagsexpert, tel. 0295 024 558

**Jouni Hynynen** (Internationalisering) Team Finland-koordinator, tel. 0295 024 545

**Sirpa Kursula** (understöd för utvecklande av företag) finansieringsrådgivare, tel. 0295 024 272

##### Landsbygdsprogrammets företagsstöd:

**Panu Kässi** (landsbygdsprogrammet) företagsexpert, tel. 0295 024 567

**Janne Nummi** (understöd för utvecklande av företag) finansieringsexpert, tel. 0295 024 672

**Risto Janhunen** (landsbygdsprogrammet) finansieringsexpert, tel. 0295 024 549

**Juha Tentke** (understöd för utvecklande av företag) finansieringsexpert, tel. 0295 024 199

## 5.2. Birkaland

I Birkaland ska understöd för utvecklande riktas till stöd för innovativa utvecklingsprojekt som främjar konkurrenskraft och internationell tillväxt i små och medelstora företag. Föremål för finansiering är bland annat projekt som antingen motverkar klimatförändring eller underlättar anpassning till klimatförändring. Sådana projekt kan till exempel syfta till att utveckla produkter, material, tjänster och produktionsmetoder som främjar kolneutralitet i små och medelstora företag. Projektet ska också i ansenlig grad avvika från företagets grundläggande verksamhet. Vid valet av projekt som beviljas finansiering beaktas prioriteringarna för smart specialisering i Birkalands landskapsstrategi, dvs. ansvarsfull förnyelse inom industrin och kontrollerade förändringar för hållbarhet, smarta och hållbara samhällen, välfärdsrelaterade teknologier och tjänster samt kultur och digital upplevelseekonomi.

Denna finansieringslinje gäller tills vidare och på basis av den fattas beslut inom ramen för de tillgängliga anslagen.

### Investeringar och annat utvecklande

När det gäller investeringar understöds företags verksamhet i regel enligt de ovan nämnda målen. I Birkaland är det minsta bidraget för investeringar i regel 20 000 euro. Geografiskt sett kan stöd beviljas tillväxtorienterade små och medelstora företag i hela Birkaland. Med utvecklingsunderstöd finansieras inte byggande eller anskaffning av lokaler. Investeringar kan tills vidare stödas inom ramen för fullmakterna.

Små företag på landsbygden som sysselsätter färre än 50 personer kan i första hand ansöka om finansiering för investeringar via programmet för utveckling av landsbygden i Fastlandsfinland, se mer info om landsbygdens företagsstöd <http://www.maaseutu.fi/>.

I Birkaland kan understöd för utvecklande av verksamhetsmiljön inte sökas ur ERUF-programmet. Allmänna projekt för att utveckla verksamhetsmiljön för små och medelstora företag i landskapet stöds med finansiering från Birkalands förbund och Business Finland.

Övriga principer för beviljning av understöd för utvecklande presenteras i det allmänna avsnittet.

### Ta kontakt

#### NTM-centralernas riksomfattande rådgivning för små och medelstora företag tel. 0295 024 800

**Jani Virolainen** (understöd för utvecklande av företag)  
företagsexpert, tel. 0295 036 094

**Roope Kinnunen** (understöd för utvecklande av företag)  
finansieringsexpert, tel. 0295 024 176

**Jukka Kohonen**  
Team Finland-koordinator tel. 0295 023 555

**Jukka Ojala** (utvecklingstjänster)  
Utvecklingschef, tel. 0295 036 204

#### Landsbygdsprogrammets företagsstöd:

**Petri Tallila** (landsbygdsprogrammet)  
företagsexpert, tel. 0295 036 105

**Saija Selin** (landsbygdsprogrammet)  
företagsexpert, tel. 0295 036 073

## 5.3. Egentliga Finland

I Egentliga Finland kan medel från ERUF-programmet användas för att stöda små och medelstora företags innovativa utvecklingsprojekt som väsentligt skiljer sig från basverksamheten. Till målgruppen hör särskilt start up-företag samt små och medelstora företag som har planer på internationalisering.

Det mål som tillämpas är det specifika målet 1.3., som syftar till att främja företags förutsättning för tillväxt, internationalisering och innovationer. Finansiering beviljas för utveckling och kommersialisering av små och medelstora projekts egna produkter, tjänster och produktionsmetoder. När projekten poängsätts, prioriteras projekt som med sina åtgärder främjar internationaliserings- och exportförutsättningar antingen direkt eller i underleverantörsnätverk.

Vid valet av projekt som beviljas finansiering beaktas prioriteringarna för smart specialisering i Egentliga Finlands landskapsstrategi, dvs. blå ekonomi och förnybar industri, innovativa livsmedelskedjor samt läkemedels- och hälsoteknologi. Dessutom används utvecklingsunderstöd för att sporra små och medelstora företag till att i sina utvecklingsprojekt dra nytta av samarbete med högskolor och forskningsinstitut.

### Investeringar och annat utvecklande

I Egentliga Finland kan medel från ERUF-programmet användas för att finansiera betydande investeringar vid små och medelstora företag. Stödet omfattar endast nya maskiner och anläggningar samt immateriella investeringar. I Egentliga Finland är det minsta understöd som kan beviljas för investeringar i regel 20 000 euro. När det gäller investeringar betonas projekt som främjar internationaliserings- och exportförutsättningar antingen direkt eller i underleverantörsnätverk. Egentliga Finland hör i sin helhet till stödområde III. När det gäller investeringar är stödnivån högst 20 % för små företag och högst 10 % för medelstora företag.

Små företag på landsbygden (under 50 arbetstagare) kan få stöd för sina investeringar i första hand via programmet för utveckling av landsbygden i Fastlandsfinland, se mer info om landsbygdens företagsstöd <http://www.maaseutu.fi/>.

I Egentliga Finland kan understöd för utvecklande av verksamhetsmiljön inte sökas ur ERUF-programmet. Projekt för utvecklande av verksamhetsmiljön för landskapets små och medelstora företag stöds med finansiering från Egentliga Finlands förbund.

### Ta kontakt

#### NTM-centralernas riksomfattande rådgivning för små och medelstora företag tel. 0295 024 800

**Marjo Vihervirta** (understöd för utvecklande av företag), företagsexpert, tel. 0295 022 691

**Arto Lehtovirta** (understöd för utvecklande av företag), finansieringsexpert, tel. 0295 024 183

**Artturi Kaukoranta** (utvecklingstjänster) företagsexpert, tel. 0295 022 788

**Leevi Törmäkangas** (Team Finland-koordinator) tel. 0295 022 616

#### Landsbygdsprogrammets företagsstöd:

**Sirkka Rantala** (landsbygdsprogrammet) företagsexpert, tel. 0295 022 742

**Mia Vienne** (landsbygdsprogrammet) företagsexpert, tel. 0295 022 756

**Hilkka Halla** (landsbygdsprogrammet) Företagsexpert, tel. 0295 022 542

## 5.4. Satakunta

I Satakunta kan understöd för utvecklande av företagsverksamhet beviljas för investeringar och utvecklingsåtgärder i små och medelstora företag. ERUF-programmet Ett förnybart och kompetent Finland 2021–2027 kan finansiera sådana utvecklingsprojekt i små och medelstora företag som främjar realisering av de särskilda programmål som gäller under ansökningsperioden. ERUF-programmets mål är bl.a. resursklok tillväxt för små och medelstora företag på den inhemska och den utländska marknaden, förnyelse av affärsverksamhet genom utvecklad beredskap för internationalisering och affärskunnande, investeringar som främjar digitalisering och produktivitet samt utökade it-funktioner. Målet är förnyade affärsmodeller också inom t.ex. delnings- och plattformekonomi och databaserade tjänster. Projekten ska främja realisering av EU:s klimatmål.

Vid valet av projekt som beviljas finansiering beaktas prioriteringarna för smart specialisering i Satakuntas landskapsprogram, dvs. industriell förnyelse, energikunnande, bio- och cirkulär ekonomi, resurseffektivitet, automation och robotik samt ICT.

### Investeringar och annat utvecklande

Utvecklings- och investeringsprojekt ska i ansenlig grad främja företagets tillväxt och till exempel effektivisering av produktionen, höjd teknologisk nivå, ibruktagande av nya produkter och produktionsmetoder samt stärkt sysselsättning. Utvecklingsbidrag för investeringar kan beviljas endast för anskaffning av nya maskiner och anläggningar och för byggnadskostnader för lokaler som företaget ska ha för eget bruk. De utvecklingsåtgärder som finansieras ska ha sin tyngdpunkt i att utveckla nya produkter och produktionsmetoder, dra nytta av digitalisering i affärsverksamheten och utreda ny exportmarknad med sikte på internationalisering.

Ändamålsenlighetsprövningen beaktar bl.a. utvecklingsprojektets omfattning och betydelse i förhållande till företagets tillgängliga resurser samt projektets inverkan på företagets omsättning, teknologiska nivå och arbetsplatser.

Småföretag (under 50 arbetstagare) har möjlighet att få finansiering för investeringsprojekt utanför Björneborgs och Raumos centrumområden också ur programmet för utveckling av landsbygden i Fastlandsfinland. Mer info <http://www.maaseutu.fi/>.

#### Ta kontakt

##### NTM-centralernas riksomfattande rådgivning för små och medelstora företag tel. 0295 024 800

**Kari Ruuhela** (understöd för utvecklande av företag) företagsexpert, tel. 0295 022 077

**Carita Vastinesluoma** Team Finland- tillväxt- och internationaliseringsexpert, tel. 0295 022 109

**Arto Lehtovirta** (understöd för utvecklande av företag) finansieringsexpert, tel. 0295 024 183

**Päivi Lankoski-Raitio** (utvecklingstjänster) utvecklingschef, tel. 0295 022 039

**Ari Nummelin** (även landsbygdsprogrammet) företagsexpert, tel. 0295 022 071

**Timo Klimoff** (utvecklingstjänster) expert, arbetskrafts- och företagservice, tel. 0295 022 053

**Jari Hankaankorpi** (landsbygdsprogrammet) företagsexpert, puh 0295 022 037

## 5.5. Södra Österbotten

I Södra Österbotten kan understöd för utvecklande av företagsverksamhet beviljas för investeringar och utvecklingsprojekt vid nya och existerande små och medelstora företag enligt de specifika målen i EU-finansieringsprogrammen. Projekten ska främja uppnåendet av EU:s klimatmål.

Via investerings- och utvecklingsprojekt riktas finansiering särskilt till landskapets små och medelstora företag som vill förnya sig. Målet är bättre produktivitet och förutsättningar för internationalisering, resursklok tillväxt och mer FUI-verksamhet.

Vid valet av projekt som beviljas finansiering beaktas prioriteringarna för smart specialisering i Södra Österbottens landskapsstrategi: hållbara livsmedelssystem och nya bioekonomiska lösningar som främjar koldioxidsnålhet och mångfald, smart och resurseffektiv teknologi samt digitaliseringslösningar och internationaliseringsåtgärder som hänför sig till välfärds- och upplevelseekonomi.

### Investeringar och annat utvecklande

De små och medelstora företagens utvecklings- och investeringsprojekt förutsätts ha ansevärd effekt, till exempel ökad omsättning, export och konkurrenskraft, högre produktivitet eller flera nya arbetstillfällen. Finansiering riktas t.ex. till projekt med vilka företag höjer den teknologiska nivån eller främjar automationsgraden eller ibruktagandet av resurseffektiv teknologi. Målet är projekt som främjar hållbar utveckling, cirkulär ekonomi, digitalisering, utveckling av nya produkter och företags internationalisering.

Utvecklingsåtgärder som finansieras ska ha sin tyngdpunkt i att utveckla nya produkter och produktionsmetoder, utnyttja digitalisering i affärsverksamheten och utreda ny exportmarknad med sikte på internationalisering.

#### Ta kontakt

##### NTM-centralernas riksomfattande rådgivning för små och medelstora företag tel. 0295 024 800

**Leena Foudila** (understöd för utvecklande av företag) finansieringsexpert, tel. 0295 027 545

**Riikka Ylikangas** (internationalisering) Team Finland-koordinator, tel. 0295 027 578

**Juha Tentke** (understöd för utvecklande av företag) finansieringsexpert, tel. 0295 024 199

**Anna-Mari Heinonen** (landsbygdsprogrammets företagsstöd) finansieringsexpert, tel. 0295 027 570

**Kati Laitala** (understöd för utvecklande av företag) finansieringsexpert, tfn 0295 028 656

**Juha Koski** (landsbygdsprogrammets företagsstöd) finansieringsexpert, tel. 0295 027 574

**Kari Välimäki** (utvecklingstjänster för företag) utvecklingschef, tel. 0295 027 642

**Eetu Puntala** (landsbygdsprogrammets företagsstöd) finansieringsexpert, puh. 0295 027 521

## 5.6. Österbotten

Tyngdpunktsområden för utvecklingsprojekt är att utveckla nya produkter, tjänster eller koncept, utveckla produktionsmetoder och utveckla beredskapen för internationalisering samt företagens förutredningsprojekt.

För mellanstora företag stöds innovativa projekt för produktutveckling och/eller internationaliseringsprojekt som bedöms ha ansevärd effekt på företagsnätverken. Sökande som planerar euromässigt stora projekt rekommenderas ta kontakt med Business Finland.

Vid valet av projekt som beviljas finansiering beaktas prioriteringarna för smart specialisering i Österbottens landskapsstrategi, dvs. avancerade produktionsmetoder och automationsteknologi, digitala lösningar inom olika branscher, energiteknik och systemlösningar för förnybar energi samt cirkulär och koldioxidneutral ekonomi.

### Investeringar och annat utvecklande

Utvecklingsbidrag för investeringar kan beviljas endast för anskaffning av nya maskiner och anläggningar. Investeringar stöds i regel inom de urbana delarna av Vasa och Jakobstad, för projekt som syftar till företagets internationalisering, ftlik utvecklande av underleverantörsföretag eller till att skapa ny affärsverksamhet för företagen. I övriga områden kan företag som sysselsätter färre än 50 personer, jordbruk och företag som förädlar jordbruksprodukter i regel ansöka om finansiering för sina investeringar via landsbygdsfonden. <http://www.maaseutu.fi/>.

Byggnation i urbana områden finansieras inte med understöd för utvecklande. På landsbygden finansieras små företags byggprojekt så vitt möjligt ur landsbygdsprogrammet.

#### Ta kontakt

**NTM-centralernas riksomfattande rådgivning för små och medelstora företag tel. 0295 024 800**

**Utvecklingsbidrag och Utvecklingstjänster:**

**Henrik Broman** (understöd för utvecklande av företag)  
företagsanalytiker, kundchef tel. 0295 028 545

**Marika Suomalainen** (understöd för utvecklande av företag)  
företagsanalytiker, tel. 0295 028 630

**Henrik Granqvist** (understöd för utvecklande av företag)  
företagsanalytiker, tel. 0295 028 551

**Tom Saksa** (internationalisering)  
Team Finland-koordinator, tel. 0295 028 614

**Landsbygdsprogrammets företagsstöd:**

**Matias Smeds**  
företagsanalytiker, tel. 0295 028 620

**Peter Björkmark**  
företagsanalytiker, tel. 0295 028 541



## 5.7. Mellersta Österbotten

Strukturfonderna ska främja ansevärd tillväxt, konkurrenskraft och förnyelse i företagen. Utvecklingsåtgärderna inriktas på samtliga skeden i företagets livscykel.

ERUF-finansiering riktas i synnerhet till tillväxtorienterade små och medelstora företag som söker förnyelse eller ökad produktivitet samt till att affärsmodeller av ny typ, nya produkter och nya tjänster utvecklas och får tillgång till marknaden. Målet är att förbättra konkurrensförmåga, tillväxt och förutsättningar för internationalisering och export i små och medelstora företag, antingen direkt eller i underleverantörsnätverk. Uppmärksamhet fästs även vid export av tjänster och vid främjande av projektexport samt vid att stimulera sådana intäkter av turism som kan likställas med export.

Vid valet av projekt som finansieras beaktas prioriteringarna för smart specialisering i Mellersta Österbottens landskapsstrategi. Fokus ligger på hållbar utveckling, cirkulär ekonomi, digitalisering och grön tillväxt. Strategin för smart specialisering bygger på en innovativ kombination av regionens naturresurser med energibranschen, kemisk kompetens och digitalisering. Strategin stöder sig på regionens industriella och företagsamma profil av hög produktivitet.

### Investeringar och annat utvecklande

I projekt som gäller byggande beaktas i synnerhet åtgärder som främjar grön tillväxt. Vid byggnation betonas också ansevärd utvidgning av verksamheten och ibruktage av ny produktionsteknologi.

I fråga om understöd för investeringar prioriteras internationaliserande små och medelstora företag och deras stödjande nätverk av underleverantörer. Finansiering riktas i första hand till projekt som stöder klimatmålen och utvecklar kolsnål ekonomi samt ger bättre energi- och resurseffektivitet i företagets verksamhet, produktionsprocesser och produkter genom att ta i bruk ny teknologi som stöder hållbar utveckling samtidigt som en övergång till en digital och grön ekonomi främjas. Finansieringen riktas i huvudsak till små och medelstora företags projekt.

#### Ta kontakt

**NTM-centralernas riksomfattande rådgivning för små och medelstora företag tel. 0295 024 800**

##### Utvecklingsbidrag och utvecklingstjänster:

**Irma Liedes**, (understöd för utvecklande av företag)  
företagsexpert, tel. 0295 024 530

**Tom Saksa**, Karleby (internationalisering)  
Team Finland-koordinator, tel. 0295 028 614

**Henrik Broman**, (understöd för utvecklande av företag)  
företagsanalytiker, tel. 0295 028 545

##### Landsbygdsprogrammets företagsstöd:

**Henrik Granqvist**, (understöd för utvecklande av företag)  
företagsanalytiker, tel. 0295 028 551

**Heikki Rautio**, Karleby  
företagsanalytiker, tel. 0295 028 612

**Kari Välimäki** (utvecklingstjänster för företag)  
utvecklingschef, tel. 0295 027 642

# 6. HUR DU ANSÖKER OM STÖD OCH FÅR MER INFORMATION

## ANSÖK OM STÖD

Utvecklingsbidrag och understöd för utvecklande av verksamhetsmiljön och utbetalning av dessa ansöker man om via ansökningssystemet Eura2021. Länk till ansökningssystemet EURA2021: [EURA 2021](#)

Bidrag enligt nationell finansiering ansöker man fortsättningsvis om via Regionförvaltningens elektroniska kundtjänst.

Direkt länk > Företagsstödens elektroniska kundtjänst

> [Regionförvaltningens kundtjänst](#)

Rådgivning för sökning i den elektroniska tjänsten i telefontjänsten Företags-Finland 0295 020 500

## TILL SLUT

Det är bäst att på förhand stå i kontakt med NTM-centralernas riksomfattande rådgivning för små och medelstora företag (tel. 0295 024 800), den regionala NTM-centralen eller det regionala utvecklingsbolaget om projektplanerna och huruvida projektet är stödberättigande, innan ansökan lämnas in. Sökanden bör försäkra sig om att nödvändiga offerter och planer finns med som bilagor till ansökan redan i ansökningsskedet. Vid investeringsprojekt ska det även finnas bl.a. giltiga bygg- och eventuella miljölov i ansökningsskedet.

## HITTA MER INFORMATION

### Om stödformer och allmänna bevilningsgrunder

[www.ely-keskus.fi](http://www.ely-keskus.fi)

[www.rakennerahastot.fi](http://www.rakennerahastot.fi)

[www.maaseutu.fi](http://www.maaseutu.fi)

[www.suomi.fi/foretag](http://www.suomi.fi/foretag)

[www.businessfinland.fi](http://www.businessfinland.fi)

[www.team-finland.fi/sv](http://www.team-finland.fi/sv)

### ERUF och kolsnålhet

[www.rakennerahastot.fi](http://www.rakennerahastot.fi) > [Koldioxidsnålhet](#)

[www.rakennerahastot.fi](http://www.rakennerahastot.fi) > [Materialbanken](#)

### *Ta kontakt:*

***NTM-centralernas riksomfattande rådgivning  
för små och medelstora företag tel. 0295 024 800***

# 7. KONTAKTUPPGIFTER

## **NTM-centralen i Mellersta Finland, finansieringsenheten**

Kirjaamo.keski-suomi@ely-keskus.fi

Tel. 0295 024 500

Närings-, trafik- och miljöcentralen i Mellersta Finland  
Cygnaeuksenkatu 1, PB 250, 40101 JYVÄSKYLÄ

### **Jukka Keinänen**

Finansieringschef, tel. 0295 024 587

### **Jaakko Ryymin**

Enhetschef, tel. 0295 024 594



Närings-, trafik- och  
miljöcentralen



Medfinansieras av  
Europeiska unionen

# BILAGA 1. Understöd för utvecklande av företag som finansieras av FRO-programmet

Vid beviljande av understöd från Fonden för en rättvis omställning (FRO-finansiering) tillämpas utöver de allmänna riktlinjerna för beviljande av företagsfinansiering i Västra Finland (kapitel 1–4, understöd för utvecklande av företag) de riktlinjer som anges i denna bilaga.

FRO-finansiering kan i området Västra Finland beviljas i landskapen Södra Österbotten, Mellersta Österbotten, Mellersta Finland, Birkaland (endast Kihniö, Parkano, Punkalaidun och Virdois), Österbotten och Satakunta. FRO-finansiering är inte tillgänglig i landskapet Egentliga Finland.

Understödet för utvecklande av företag är ett behovsprövat stöd som beviljas utifrån en företags- och projektutvärdering. De anslag som NTM-centralen förfogar över tilldelas i regel till små och medelstora företags projekt. Vid fördelningen av anslag beaktas de regionala omställningsplanerna, som finns på landskapsförbundens webbplatser.

I enlighet med det specifika målet 7.1 Ett förnybart och kompetent Finland 2021–2027 i EU:s regional- och strukturpolitiska program genomförs i regel med NTM-centralens understöd för utvecklande av företag som beviljats ur FRO-fonden följande åtgärder:

- Små och medelstora företags tillväxt-, internationaliserings- och innovationsförmåga (inklusive kompetens i affärsverksamhet och marknadsföring), investeringar som förnyar verksamheten och ökar produktiviteten samt utveckling av produkter, tjänster och produktionsmetoder;
- Näringslivsinriktad innovationsverksamhet och FoU-samarbete;
- Ny eller förnyad affärsverksamhet (inkl. utveckling av företagsnätverk, företagsaccelerator- och inkubatormodeller) och kontinuiteten i företag genom ägarbyten;
- Nya innovationer som ersätter torv och nya innovativa användningsområden för torv;
- Förnybar energi, koldioxidsnål teknologi, bio- och, cirkulär ekonomi samt nya lösningar för energieffektivitet och FoU (exklusive projekt som rör energiproduktion som omfattas av energistöd, [ytterligare information om energistöd](#)).
- Små och medelstora företags koncept för bio- och cirkulär ekonomi;

Till skillnad från riktlinjerna för beviljande av företagsfinansiering i Västra Finland kan FRO-finansieringen godta rimligt uppskattade lönekostnader i samband med genomförandet av projektet för det stödmottagande företagets egna eller nya nyckelpersoner (anställda). När det gäller lönekostnader tillämpas i FRO-finansieringen inte begränsningarna i fråga om personmånader enligt punkt 4.1 i strategin för beviljande av företagsfinansiering i Västra Finland. Minimikravet på arbetstid (i regel minst 20 % arbetstid) som följer av lagstiftningen (866/2021, 5 § 2 mom.) förblir oförändrat.

FRO-finansiering söks i [EURA2021-systemet](#). De regionala ansökningsomgångarna offentliggörs när ansökningsomgången har öppnats. Preliminära ansökningsscheman offentliggörs på [strukturfondernas webbplats](#). Ansökan om understöd för utvecklande av verksamhetsmiljön görs separat. Ansökningar om understöd för utvecklande av verksamhetsmiljön kan öppnas med beaktande av regionala anslag.

[Utlysningsplan \(Strukturfondernas webbplats\)](#)